

## Trajets internes des méridiens de la vessie et du rein

### Résumé

Les méridiens principaux de la vessie et du rein empruntent un trajet sensiblement différent de celui décrit sur les planches d'acupuncture. Les auteurs décrivent le trajet profond des méridiens principaux de la vessie et du rein et leurs rapports avec les organes et les entrailles selon des textes classiques et modernes.

### Mots clés

Méridiens principaux, trajet interne, *zutaiyang pangguanjingmai*, *zushaoyin shenjingmai*, *jingming*.

### INTRODUCTION

Les méridiens principaux *jingmai* constituent un moyen de relation entre les 5 organes, les 6 entrailles et le maître du cœur *xinbao*. Ils sont les lieux de circulation de l'énergie nutritive *ying qi* selon un cycle nyctéméral immuable mettant en relation le yin et le yang, l'intérieur et l'extérieur, le haut et le bas<sup>5</sup>.

Leur trajet comprend une portion externe ou superficielle et interne ou profonde qui doit être parfaitement connue du médecin acupuncteur.

### RAPPELS

Le méridien principal véhicule l'énergie nutritive *ying qi* vers l'organe ou l'entraille qui lui correspond : l'organe absorbe le *ying qi* et sécrète le *jing qi* qui comprend un *jing* anatomique, sensoriel et psychique (Fig. 1) – le Rein élaborant en plus le *jing* sexuel, thermique et liquidien –. Il établit une relation avec l'organe ou l'entraille couplée selon la règle intérieur/extérieur *biao li*.

Le système énergétique Vessie/Rein obéit à la règle du yin/yang associant un organe *zang/yin* à une entraille *fu/yang*. Le méridien de la vessie, comme tous les méri-

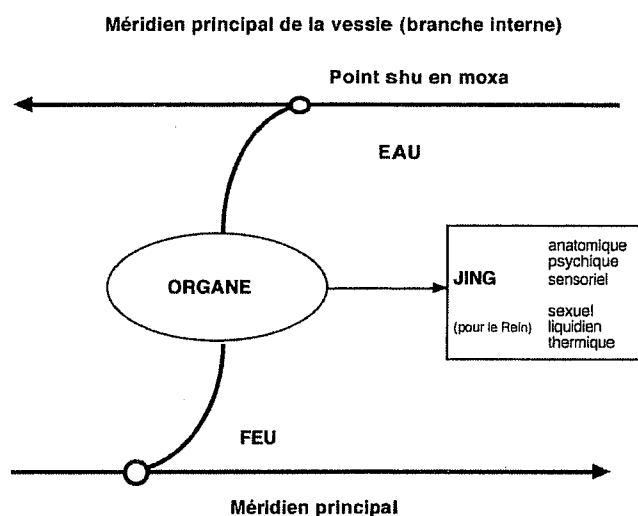


Figure 1 : Production du Jingqi

diens *yang* du pied, véhicule l'énergie de la tête vers le pied. Il se dirige de haut en bas (Fig. 2)

Celui du rein, comme les 3 Yin du pied, circule du pied vers l'abdomen et le thorax. Ils se dirigent de bas en haut pour se relier aux organes correspondants et établissent une circulation profonde au niveau de l'abdomen et du thorax, la relation superficielle au niveau du thorax étant établie par leurs vaisseaux *luo*.

### TRAJET INTERNE DU MÉRIDIE PRINCIPAL DE LA VESSIE

Le méridien principal de la vessie *zutaiyang pangguan-jingmai* emprunte, comme tous les méridiens principaux, un parcours externe et interne sensiblement différent de celui reproduit sur les planches d'acupuncture qui représente en fait la simple succession des points du méridien à la superficie du corps humain.

Le trajet superficiel du méridien de la vessie nous est connu, le méridien de la vessie a plus de sang que

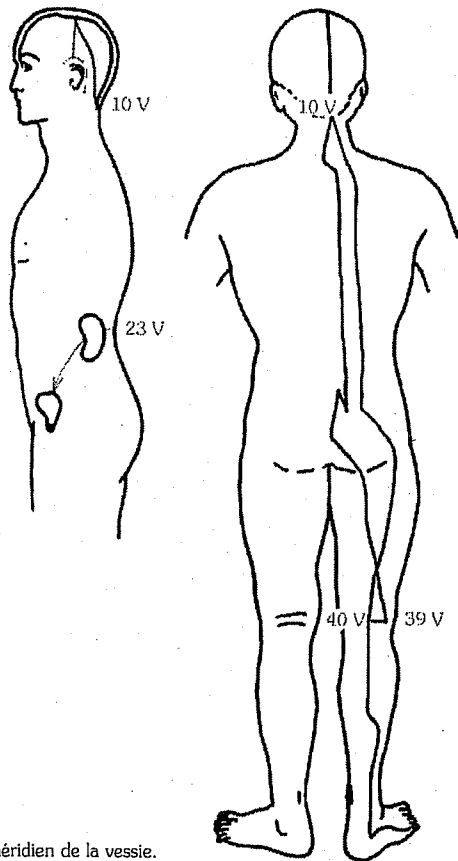


Figure 2 :  
Trajet du méridien de la vessie.

d'énergie, à l'heure shen (15 h/17 h) son flux énergéti-co-sanguin est à son maximum.

Nous ne reprendrons pas ici en détail l'ensemble des points qui constituent le méridien principal de la vessie, mais nous détaillerons les portions internes du trajet du méridien.

Le méridien principal de la vessie débute à la commissure interne de l'œil, au point *jingxi* 1V, monte au front au point *quchai* 4 V, arrive au point *tong tian* 7 V pour s'unir au méridien Dumai au point *baihui* 20 VG pour pénétrer dans le cerveau jusqu'à la région cochléaire. Il ressort du cerveau au point *luoque* 8 V, gagne la nuque au point *tianshu* 10 V où il se divise en 2 branches.

La *branche interne* descend vers le dos, longe latéralement la colonne vertébrale jusqu'à la région lombaire, au point *shenshu* 23 V, où il pénètre dans les Reins et atteint la Vessie. Du point *shenshu*, un vaisseau descend à la fesse, longe la face postérieure de la cuisse et gagne la face postérieure du genou au point *weiyang* 39 V pour s'unir ensuite au point *weizhong* 40 V situé au milieu du creux poplité.

La *branche externe* part de la nuque, se dirige vers le bord supéro-externe de l'omoplate, descend le long de la colonne vertébrale jusqu'à la région fessière, arrive au creux poplité au point *weizhong* 40 V pour s'unir à la branche interne, gagne le mollet, passe en arrière de la malléole interne au point *kunlun* 60 V, longe le bord externe du pied et se termine à l'extrémité externe du

petit orteil, au point *zhiyin* 67 V pour entrer en liaison avec le méridien principal du Rein.

Le trajet profond du méridien de la vessie va être détaillé :

- avant son arrivée au point *jingming* 1 V ;
- entre les point *tongtian* 7 V et *luoque* 8 V ;
- entre les point *yuzhen* 9 V et *tianzu* 10 V ;
- partir de la région lombaire et du point *shenmen* 23 V ;
- partir des points *balio* 31 V, 32 V, 33 V et 34 V.

### 1 - Trajet interne ou profond du méridien principal de la vessie avant son arrivée au point *jingming* 1 V

L'énergie nutritive *ying qi* provenant du méridien de l'intestin grêle *shoutaiyang xiachangjingmai* poursuit son parcours immuable de 50 cycles zhou par jour en passant au méridien principal de la vessie *zutaiyang pangguanjingmai*, émergeant du point *quanliao* 18 IG pour aller au point *jingming* 1V (Fig. 3).

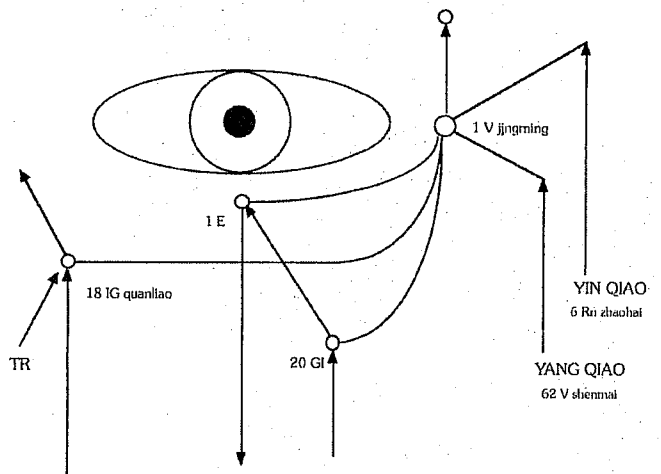


Figure 3 : Rappports entre jingming 1 V et méridiens principaux

Applications thérapeutiques en rapport avec ce trajet profond depuis *jingming* 1 V<sup>5</sup> :

Troubles ophtalmologiques : conjonctivite, larmoiement, chalazion, névralgie ophtalmique, paralysie du nerf optique, rétinite, cataracte, astigmatisme, glaucome.

Selon Dacheng<sup>3</sup> : myopie, douleur et rougeur de la moitié interne de l'œil, prurit oculaire.

### 2 - Trajet interne ou profond du méridien principal de la vessie entre les points *tongtian* 7V et *luoque* 8V

A partir du point *tongtian* 7 V – communication avec le ciel – le méridien va au sommet du crâne, au point *baihui* 20 VG, entre en communication avec le méridien curieux dumai et pénètre dans le cerveau. Il irrigue énergétiquement la zone vestibulo-cochléaire et ressort au point *luoque* 8 V (Fig. 4).

Applications thérapeutiques en rapport avec ce trajet profond entre 7 V et 8 V :

Tongtian 7 V : céphalées, vertiges.

Luoque 8 V : céphalées, vertiges et bourdonnements.

### 3 - Trajet interne ou profond du méridien principal de la vessie entre les points yuzhen 9 V et tianzu 10 V

A partir du point yuzhen 9 V, le méridien va à la zone ophtalmique et ressort au point tianzu 10 V (Fig. 4).

Applications thérapeutiques en rapport avec ce trajet profond :

Yuan 9 V : myopie, exophtalmie.

Tian 10 V : céphalées, raideur de la nuque, hystérie, maladie mentales.

Baisse de l'acuité visuelle, troubles des larmes, céphalées occipitales.

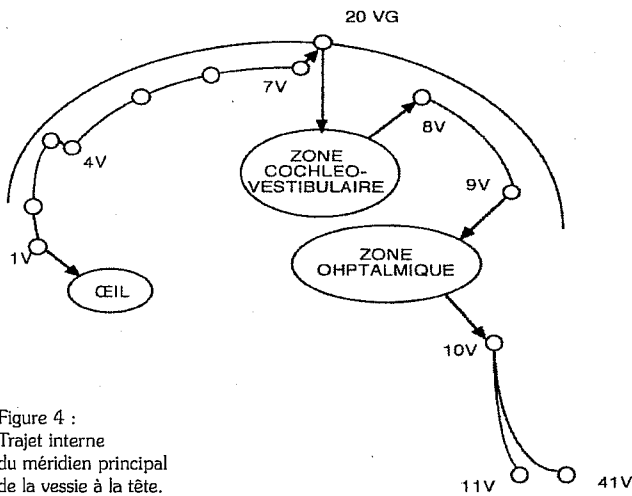


Figure 4 :  
Trajet interne  
du méridien principal  
de la vessie à la tête.

### 4 - Trajet interne ou profond du méridien principal de la vessie à partir de la région lombaire et du point shenmen 23 V

Le méridien se lie au Rein, à la Vessie et l'Utérus chez la femme. (Fig.2).

Applications thérapeutiques en rapport avec ce trajet profond :

Senshu 23 V : lombalgie, spermatorrhée, priapisme, impuissance, néphrite, ptose rénale, dysménorrhée.

### 5 - Trajet interne ou profond du méridien principal de la vessie à partir des points balio 31 V, 32 V, 33 V et 34 V

A partir de chaque trous sacrés, le méridien envoie un vaisseau interne (Fig. 5) à la vessie et l'utérus. La palpation de ces points permet de diagnostiquer une affection du petit bassin en MTC.

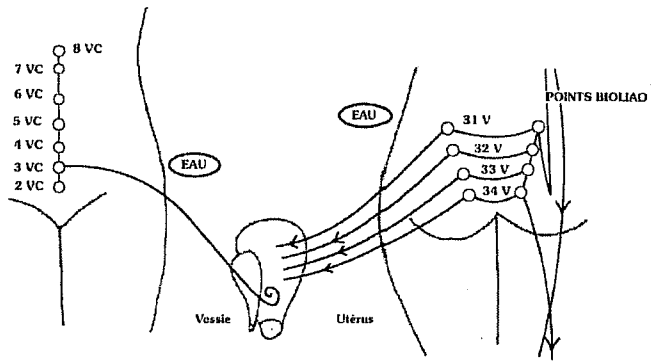


Figure 5 : Trajet interne du méridien principal de la vessie à partir des points Bialiao

Applications thérapeutiques en rapport avec ce trajet profond :

Shanliao 31 V : orchite, annexite, règles irrégulières, affection urogénitales.

Ciliao 32 V : règles irrégulières, affections urogénitales, algoménorrhée.

Zhongliao 33 V : règles irrégulières, leucorrhées.

Xialiao 34 V : algies pelviennes.

## TRAJET INTERNE DU MÉRIDEN PRINCIPAL DU REIN

Le méridien principal du Rein zushaoyin shenjingmai part de l'extrémité externe du petit orteil, du point zhiyin 67 V, se dirige vers la plante du pied, au point yongquan 1 Rn, gagne le bord interne du pied, passe derrière la malléole interne et au talon, monte au mollet, arrive au pli du genou et à la cuisse, atteint le coccyx, pénètre dans l'anus et se ramifie au Rein et à la Vessie.

Le méridien du Rein a plus d'énergie que de sang. Son flux énergético-sanguin est à son maximum de 17 h à 19 h.

A partir du point yingu 10 Rn, le trajet du méridien du Rein est essentiellement profond ou interne.

### 1 - Trajet interne ou profond du méridien principal du Rein à partir du point yingu 10 Rn

Le trajet interne du méridien du rein est sujet à de nombreuses descriptions selon les auteurs. Pour étudier ce trajet, nous nous référons à 3 descriptions : une première – simple – décrite dans le zhen jiu da cheng (dans l'énoncé 55 : les douze jingmai<sup>3</sup>), une seconde – détaillée – développée dans le huangdi neijing lingshu (chap 10 : jingmai<sup>4</sup>) et une troisième – moderne – décrite par le Docteur Nguyen Van Nghi<sup>5</sup> :

Ainsi, à partir du point yingu 10 Rn, nous décrivons :

• Un trajet simple (Fig. 6) :

Le méridien passe à la cuisse, atteint le coccyx, pénètre dans l'anus et se ramifie dans la vessie et les Reins.

Un vaisseau commence au Rein, va au Foie, traverse le diaphragme, gagne le pharynx et aboutit à la racine de la langue.

Un autre vaisseau part du poumon, va au Cœur, puis remonte au milieu du thorax.

• *Un trajet détaillé (Fig. 7) :*

Le méridien longe la face postéro-interne de la cuisse, gagne le rachis et s'unit au point *changqiang* 1VG.

Se dirige en avant, au pubis et traverse les points *hengu* 11 Rn, *dahe* 12 Rn, *qixue* 13 Rn, *simen* 14 Rn, *zhongzui* 15 Rn et *huangshu* 16 Rn.

Du point *huangshu* 16 Rn, c'est-à-dire de part et d'autre de l'ombilic, appartenant au Rein, passe à l'ombilic et se dirige vers les points *guanyuan* 4 VC et *zhongli* 3 VC du renmai pour gagner la vessie où il se termine.

Un vaisseau part du *huangshu* 16 Rn, pénètre dans le Rein, remonte directement aux points *shanggu* 17 Rn, *shiquan* 18 Rn, *yindu* 19 Rn et *tonggu* 20 Rn puis traverse le foie ;

- passe au point *youden* 21 Rn, puis traverse le diaphragme ;
- gagne le point *bulang* 22 Rn afin de pénétrer dans le poumon ;
- ressort aux points *shenfeng* 23 Rn, *lingxu* 24 Rn, *shentang* 25 Rn, *yuzhong* 26 Rn et *shufu* 27 Rn et gagne l'appareil laryngo-pharyngien ;

- s'insère au point *renying* 9 E et se termine à la base de la langue.

Une autre branche part du *shentang* 25 Rn ;

- contourne le cœur ;
- se jette au point *tanzhong* 17 VC à l'intérieur du thorax pour s'unir avec le vaisseau *shou jueyin*.

• *Un trajet moderne (Fig. 8) :*

Le méridien du rein ne va pas directement du point *yingu* 10 Rn au point *hengu* 11 Rn. Il emprunte un premier trajet interne : va à l'anus, remonte sur la face antérieure du sacrum et de la colonne lombaire jusqu'à L2 puis va aux reins et à la vessie – et chez la femme à l'utérus –, puis gagne le point situé en profondeur en regard de 11 Rn.

Du rein, part un vaisseau collatéral qui va directement au foie, traverse le diaphragme, entre dans les poumons, gagne le pharynx pour se terminer à la base de la langue.

Un autre vaisseau part du poumon, entre en liaison avec le cœur, unit au méridien *xinbao* (Maître du Cœur-*shoujueyin*).

Au cours de son trajet abdominal, les points du méridien du Rein sont situés en profondeur, sur le péritoine, mais s'extériorisent à la peau. Ces points superficiels forment le *Chongmai*.

Il est intéressant de différencier le trajet du méridien principal du Rein qui véhicule l'énergie Rong nutritive et

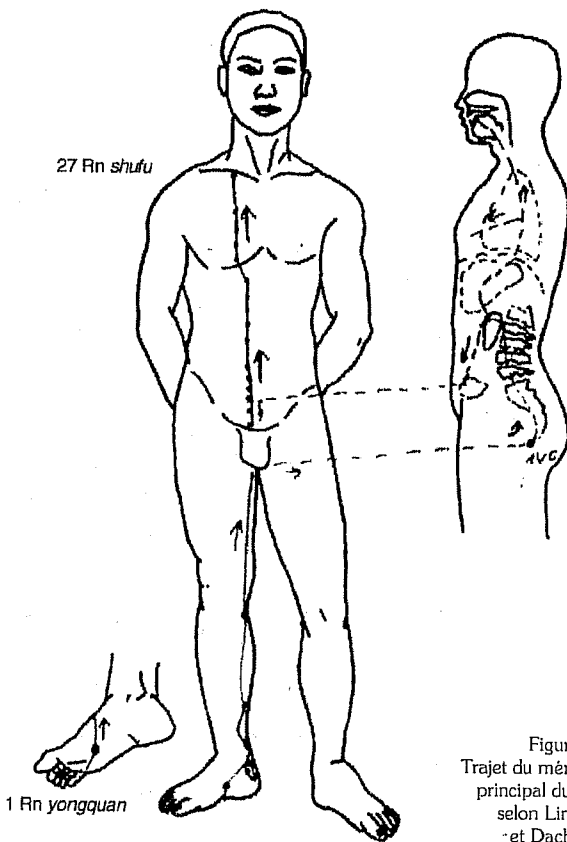


Figure 6 :  
Trajet du méridien principal du rein selon Lingshu et Dacheng.

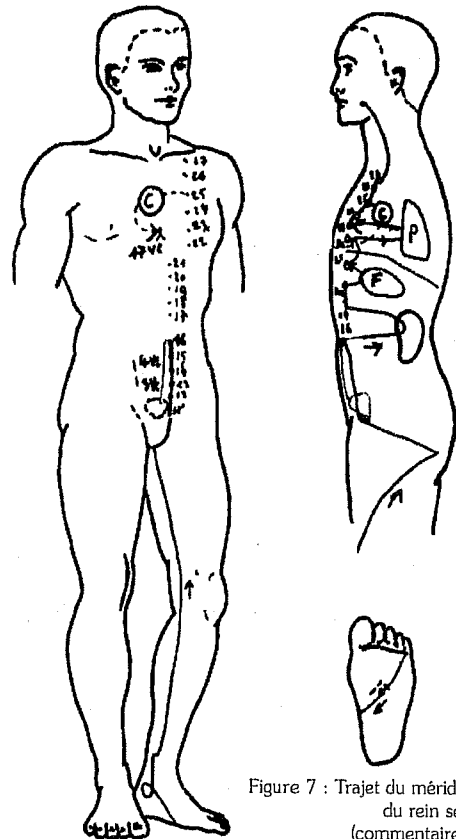


Figure 7 : Trajet du méridien principal du rein selon Lingshu (commentaires de Mashi).

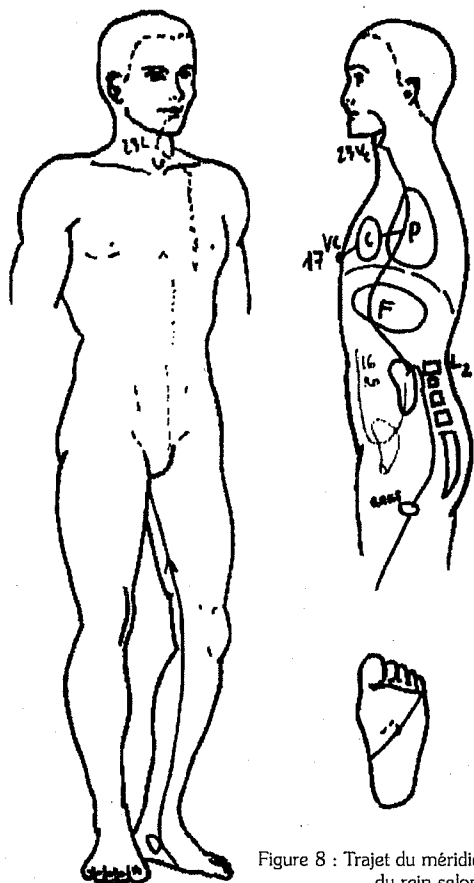


Figure 8 : Trajet du méridien principal du rein selon Van Nghi.

le trajet des méridiens curieux *chongmai* et son annexe antéro-rachidienne *fuchong*, *renmai* et *dumai* qui véhiculent l'énergie ancestrale et l'énergie *Jing* des Reins.

#### Applications thérapeutiques de ce trajet interne :

Elles concernent essentiellement les pathologies pelviennes, digestives, cardio-pulmonaires et ORL :

- 11 Rn - *henggu* : dysurie, énurésie, spermatorrhée, priapisme, urétrite, cystite, vaginisme, douleur de la verge avec irradiation pelvienne, azoospermie.
- 12 Rn - *dahe* : vaginisme, spermatorrhée, azoospermie, rétraction, douleur de la verge.
- 13 Rn - *qixue* : Règles irrégulières.
- 14 Rn - *siman* : métrorragies, algies pelviennes du post partum, fortes algies ombilicales, règles irrégulières.
- 15 Rn - *zhonhzu* : règles irrégulières, algies pelviennes.
- 16 Rn - *huangshu* : ictère, algoménorrhée, hyperalgie pelvienne.
- 17 Rn - *shangqu* : gastralgie, hernie, pathologie péritonéale.
- 18 Rn - *shiguan* : gastralgie, hocquet, nausées et vomissements, sialorrhée.
- 19 Rn - *yindu* : ballonnement abdominal, maladie de l'automne avec embarras gastrique, plénitude thoracique avec toux d'origine rénale et hypochondralgie.

- 20 Rn - *tongdu* : nausées et vomissement, ballonnements et douleur abdominale, entassement énergétique avec plénitude thoracique.
- 21 Rn - *youmen* : douleur thoracique, éructations, nausées et vomissements, plénitude pelvienne, embarras gastrique, toux quinteuse, chez la femme cardialgie, afflux énergétique vers le haut.
- 22 Rn - *bulang* : névralgie costale, pleurite, trachéite, oppression et hyperalgie thoracique, insuffisance respiratoire, toux émétisante.
- 23 Rn - *shenfeng* : névralgie intercostale, pleurite, trachéite, plénitude thoracique avec hypopnée.
- 24 Rn - *lingxu* : algie thoracique, toux et dyspnée, oppression et plénitude thoracique, hypopnée.
- 25 Rn - *shencang* : toux et dyspnée, nausées et vomissements, névralgies intercostales, expectorations faites de crachats glaireux avec hypopnée, plénitude thoracique, anorexie.
- 26 Rn - *yuzhong* : toux et dyspnée, algie thoracique, nausées et vomissements, expectorations faites de crachats glaireux avec dyspnée.
- 27 Rn - *shufu* : toux, asthme, algies thoracique, nausées et vomissements, algies thoraciques, expectorations faites de crachats glaireux, asthme chronique.

## CONCLUSION

Les méridiens principaux de la vessie et du rein empruntent un trajet profond ou interne différent de celui représenté sur les planches d'acupuncture. La connaissance de ce trajet permet de mieux comprendre l'indication thérapeutique de certains points et certaines techniques acupuncturales (puncture à distance, puncture du méridien couplé, points shu, palpation des points *baliao*).

## REFERENCES BIBLIOGRAPHIQUES

1. CHAMFRAULT A.- Traité de médecine chinoise-acupuncture-moxas-massages-saignées. -Angoulême. Coquemard Ed. (1964) ; t. 1, 409-494
2. CHAMFRAULT A., NGUYEN VAN NGHI - Traité de médecine chinoise. Imprimerie de la Charente Ed.-Angoulême.(1964) ; t. 6, 47-51.
3. NGUYEN VAN NGHI, TRAN VIET DZUNG, RECOURS NGUYEN C.- Art et pratique de l'Acupuncture et de la Moxibustion selon zhen jiu dacheng de Yang Chi Chou. Marseille. Imprimerie Robert Ed. (1983) ; t. 1, 236-237 .
4. NGUYEN VAN NGHI, TRAN VIET DZUNG, RECOURS NGUYEN C.- Huangdi neijing lingshu. Marseille. NVN Ed. (1999) ; t. 1, 310-318.
5. NGUYEN VAN NGHI, MAI VAN DONG, RECOURS NGUYEN C.- Sémiologie et thérapeutique en médecine énergétique orientale. Marseille. Imprimerie Robert Ed. (1985), 100-101.