

**Nguyen Xuan Tien
Nguyen Hong Van**

de l'Institut de Recherches Expérimentales de médecine orientale (Viên Đông Y), de Hanoi (Viêt-nam).

**Présentation d'un nouveau schéma
des rythmes circulatoires de l'énergie yong
dans les 12 méridiens principaux (I)**

I. — PROBLÈME POSÉ

Tchang Tsing Yao :

"Un Inn et un Yang constituent tout le "Tao" du Ciel et de la Terre... Méconnaître un, c'est ignorer dix mille ; ignorer dix mille, c'est ne pouvoir parler de médecine.

"Pour tout médecin, la première chose à apprendre est donc les règles de Inn et de Yang."

Pour comprendre les raisonnements de la médecine traditionnelle orientale, il faut d'abord approfondir la théorie du Inn et du Yang. Cependant il est difficile d'en saisir les règles si on n'utilise pas les méthodes de recherche modernes appropriées.

Dans cet article, nous présentons un nouveau schéma expliquant la circulation nycthémerale de l'énergie Yong des 12 méridiens principaux, dont la connaissance est primordiale dans les applications pratiques des règles de Inn et de Yang, car ces règles éclairent le caractère "universel" (Nhât Quan) des théories traditionnelles de la médecine orientale.

Les 12 méridiens principaux sont liés entre eux suivant un ordre bien déterminé, créant ainsi un cercle de circulation de l'énergie Yong :

Chéou Taé Inn (P.)	3 h à 5 h (heure Inn)
Chéou Yang Ming (G.I.)	5 h à 7 h (heure Mao)
Tsou Yang Ming (E.)	7 h à 9 h (heure Tchrenn)
Tsou Taé Inn (Rt)	9 h à 11 h (heure Sé)

Chéou Chao Inn (C.)	11 h à 13 h (heure Ou)
Chéou Taé Yang (I.G.)	13 h à 15 h (heure Oé)
Tsou Taé Yang (V.)	15 h à 17 h (heure Chenn)
Tsou Chao Inn (Rn)	17 h à 19 h (heure lou)
Chéou Tsiué Inn (M.C.)	19 h à 21 h (heure Siu)
Chéou Chao Yang (T.R.)	21 h à 23 h (heure Raé)
Tsou Chao Yang (V.B.)	23 h à 01 h (heure Tsé)
Tsou Tsiué Inn (F.)	01 h à 03 h (heure Tchréou)

Il existe déjà de nombreux schémas montrant les rythmes circulatoires de l'énergie Yong, dont les plus connus sont classés suivant l'ordre indiqué ci-dessus, à savoir qu'à chaque méridien on attribue une circulation de 2 heures, ce qui fait au total 24 heures ou 12 heures antiques pour 12 Méridiens Principaux.

Parmi ces schémas, nous citons ceux de CHAMFRAULT et de NGUYEN VAN NGHI (1), donnant à chaque méridien principal sa position anatomique et son caractère Inn-Yang, et ceux de Edith VAN RIJCKEVOISEL (2), donnant le sens de cette circulation à celui de l'aiguille d'une montre.

Bien que ces schémas soient nettement différents quant à la disposition des méridiens, ils ont tous un point commun : c'est le respect des caractères Inn et Yang dans l'ordre des 3 Inn et des 3 Yang. Le Inn et le Yang s'intercalent et s'interprètent suivant leur mode de complémentarité et d'opposition.

Pour distinguer le caractère Inn et Yang des méridiens, le Professeur VOGRALICK, de l'Université de Gorki (U.R.S.S.) (3), et le Dr Roger DE LA FUYE (4) ont employé dans leurs schémas des lignes rouges pour les méridiens Yang et des lignes bleues pour les méridiens Inn.

(I) Travail du groupe "Hai Thuong Lang Ong".

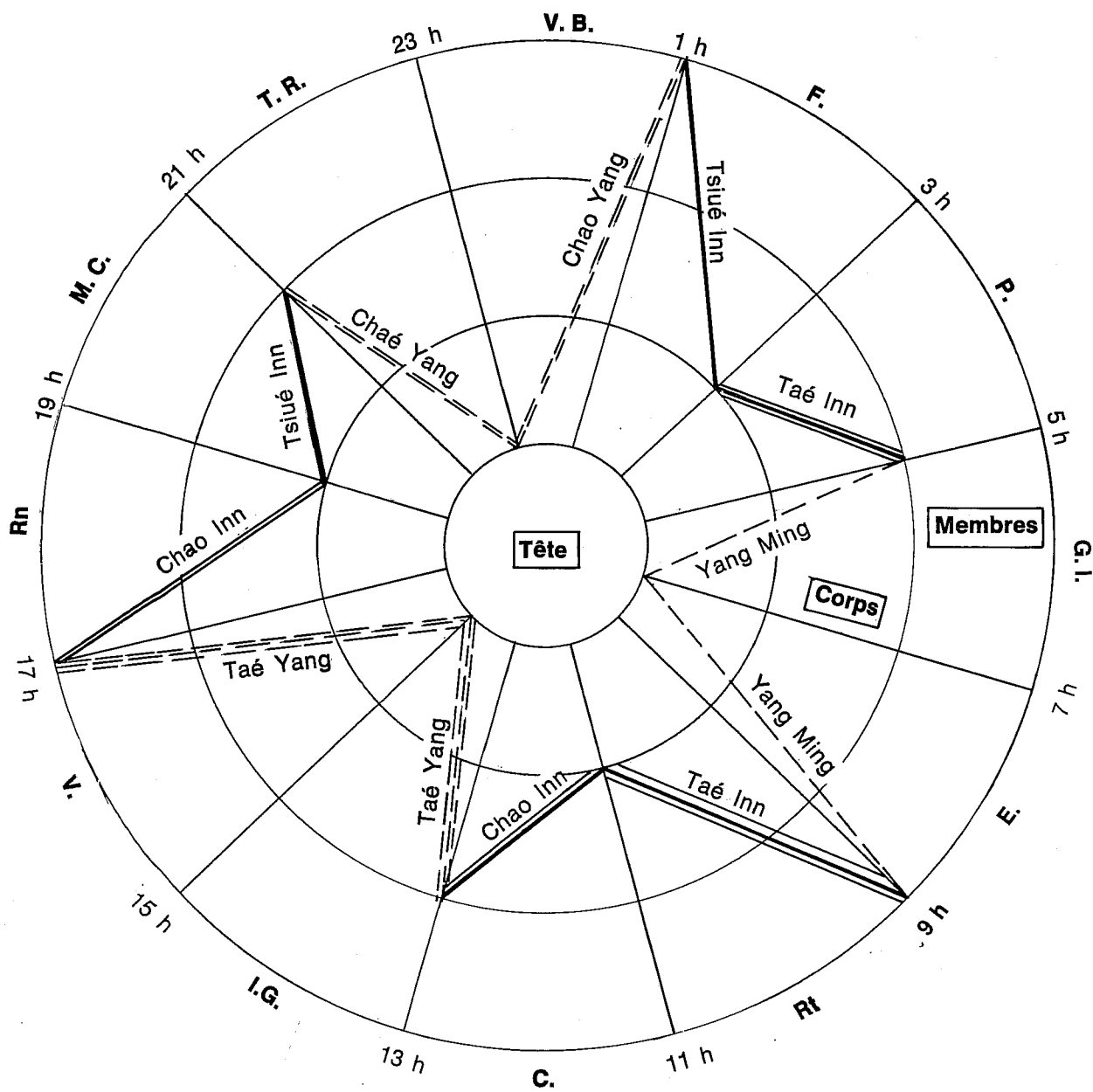


Fig. 1 : Cycle nyctéméral de l'énergie Yong.

D'après Edith VAN RIJCKEVORSEL

II. — REMARQUES ET CRITIQUES DE CES DISPOSITIONS

Tsou Tsiué Inn (F.)	— Chéou Chao Inn (C.)	= Couple Inn (—)
Chéou Yang Ming (G.I.)	— Tsou Yang Ming (E.)	= Couple Yang (+)
Tsou Chao Inn (Rn)	— Chéou Taé Inn (P.)	= Couple Inn (—)
Chéou Chao Yang (T.R.)	— Tsou Chao Yang (V.B.)	= Couple Yang (+)
Tsou Taé Inn (Rt)	— Chéou Tsiué Inn (M.C.)	= Couple Inn (—)
Chéou Taé Yang (I.G.)	— Tsou Taé Yang (V.)	= Couple Yang (+)

Mais dans les dispositions précédentes, il y a des points de désaccord avec le raisonnement fondamental de la Médecine orientale.

Ceci nous amène aux remarques suivantes :

① Dans la circulation de l'énergie Yong il faut considérer des méridiens couplés et non pas des méridiens isolés.

② Seuls les méridiens Yang sont couplés dans une séquence satisfaisante quant à la circulation énergétique :

Chéou Yang Ming (G.I.) — Tsou Yang Ming (E.)
Chéou Chao Yang (T.R.) — Tsou Chao Yang (V.B.)
Chéou Taé Yang (I.G.) — Tsou Yang Ming (V.)

Par contre, les méridiens Inn ne sont pas couplés de manière ordonnée quant au sens de la circulation énergétique :

Tsou Tsiué Inn (F.) — Chéou Chao Inn (C.)
Tsou Chao Inn (Rn) — Chéou Taé Inn (P.)
Tsou Taé Inn (Rt) — Chéou Tsiué Inn (M.C.)

Si on se base sur cette classification et si nous voulons passer au cycle des 5 éléments (Tsiué Inn - Vent - Bois ; Taé Inn - Humidité - Terre ; Chao Inn - Chaleur - Feu, etc...) nous ne pouvons pas tout expliquer de façon satisfaisante.

③ La trajectoire de la circulation de l'énergie Yong est un cercle imaginaire composé de la succession de 12 méridiens, mais ce n'est pas un cercle sans commencement ni fin. En effet, suivant le Ling Tsrou, les aliments arrivent à l'estomac et sont transformés en énergie au niveau du Réchauffeur Moyen.

L'énergie pure, appelée Yong (nutritive), se dirige vers le poumon pour accomplir son cycle nyctéméral.

L'énergie impure, appelée Oé (défensive), passe au Réchauffeur Inférieur pour se diriger au Rein, où elle se purifie avant de se déverser au Foie et à la Vésicule Biliaire. Ces derniers l'amènent au coin externe de l'œil afin de répandre à la chair et à la peau.

C'est pourquoi on dit : l'énergie Yong circule dans les méridiens et l'énergie Oé circule hors des méridiens.

L'énergie Yong est libérée au niveau du Réchauffeur Moyen. A l'heure Inn (Dân, 3 h à 5 h) elle se dirige vers le Chéou Taé Inn (P.) ; à l'heure Mao (5 h à 7 h) vers le Chéou Yang Ming (G.I.) ; à l'heure Tchrenn (Thin, 7 h à 9 h) vers le Tsou Yang Ming (E.), etc..., ce qui fait qu'à chaque heure antique chacun des 12 méridiens reçoit son énergie Yong.

A l'heure Tchréou (Suu, 1 h à 3 h), l'énergie Yong arrive au Tsou Tsiué Inn (F.), puis à l'heure Inn (Dân, 3 h à 5 h) elle passe au Tchéou Taé Inn (P.) pour recommencer le cycle.

Pour nous permettre de construire notre schéma, nous allons étudier quelques notions fondamentales de la médecine orientale :

1 - 3 Inn et 3 Yang.

2 - Intérieur et extérieur.

3 - Ouverture, charnière et fermeture.

4 - Haut et Bas.

et particulièrement

5 - Evaluation quantitative de l'énergie et du sang.

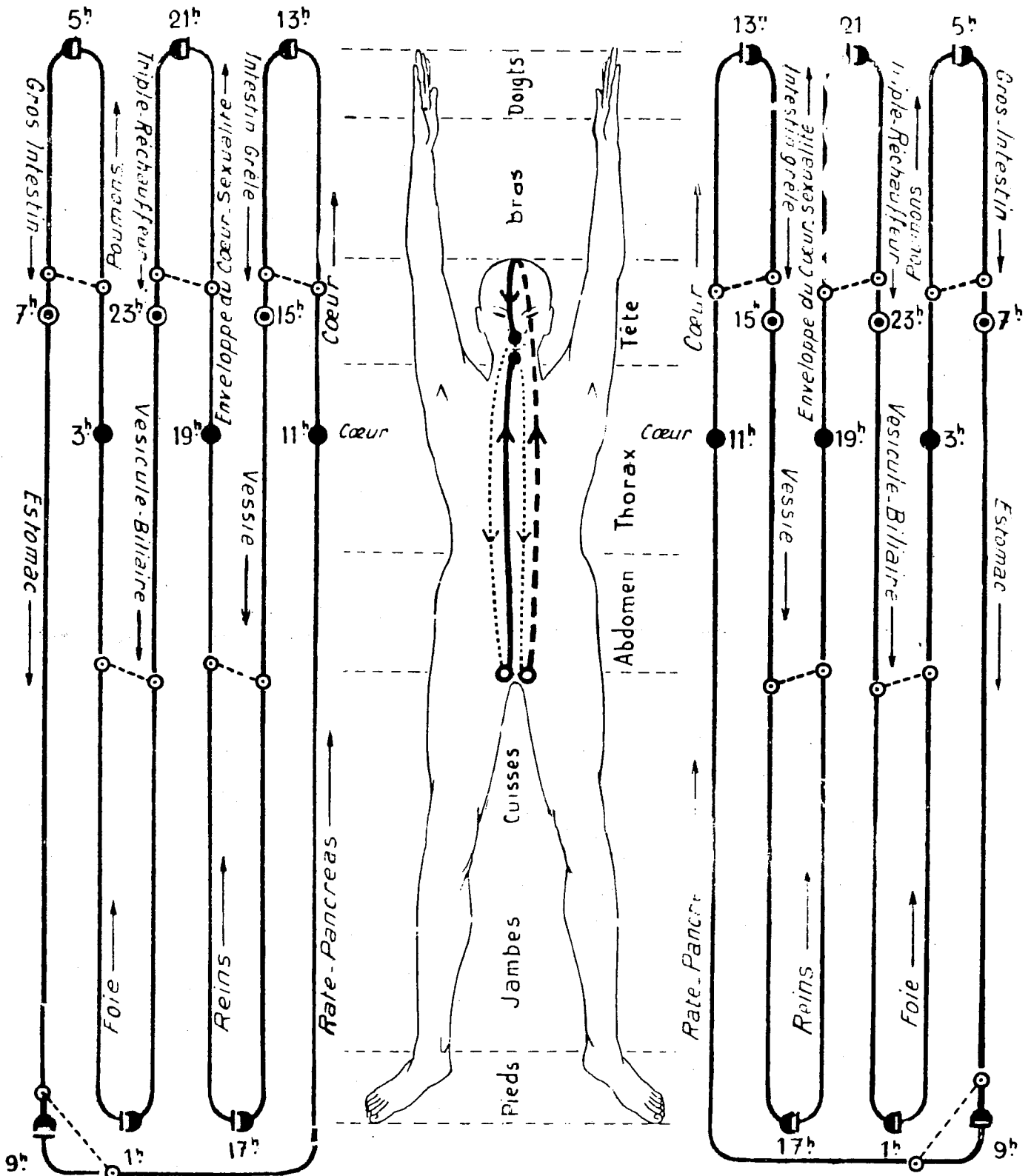


Fig. 2 : Cycle nyctéméral de l'Énergie Yong.

D'après Roger de la Fuye.

III. — RAPPEL DES NOTIONS DE BASES

1. 3 Inn - 3 Yang.

Devant les transformations incessantes de tout phénomène dans la vie pratique courante et dans la nature, les anciens remarquent que ces étapes de transformations ne se ressemblent pas :

Le Inn et le Yang s'opposent mais se complètent. Dans la transformation de toute chose, certaines étapes présentent des fluctuations (excès et insuffisance ; croissance et décroissance) à l'intérieur de chaque couple Inn - Yang.

Cette fluctuation ne se ressemble pas, ne se superpose pas. Dès lors, le Inn unique et le Yang unique sont transformés en 3 Inn et 3 Yang.

Le Inn se subdivise en : Chao Inn
Taé Inn
Tsiué Inn.

Le Yang se subdivise en : Chao Yang
Taé Yang
Yang Ming.

En les transposant aux membres supérieurs et inférieurs on aura :

3 Inn du pied et de la main,
3 Yang du pied et de la main.

On distingue ainsi 12 méridiens principaux, que nous connaissons déjà.

2. INTERIEUR - EXTERIEUR.

— Le terme "Biêu - Ly" évoque les relations dans l'espace des éléments tels que :

Superficiel - Profond
Intérieur - Extérieur

— Si nous observons bien les couples :

Entraîles - Organes
Méridiens principaux et secondaires
Intérieur - Extérieur
Inn - Yang

Nous constatons que :

"Ung" et "Ly" sont intérieurs = Inn.

Donc dans le Inn, il y a les organes et les méridiens Inn.

"Biêu" = extérieur = Yang.

Donc dans le Yang, il y a les entrailles et les méridiens Yang.

— En s'appuyant sur les 3 Inn et 3 Yang, nous aurons des couples connus :

Chéou Taé Inn (P.) - Chéou Yang Ming (G.I.),
Tsou Taé Inn (Rt) - Tsou Yang Ming (E.),
etc...

3. OUVERTURE - CHARNIERE - FERMETURE.

Les 3 Inn et les 3 Yang peuvent encore se distinguer dans le cadre d'un système d'ouverture - fermeture - charnière, permettant de mettre en évidence l'opposition Profondeur - Superficie et l'activité des 6 énergies, assurant ainsi la circulation de l'énergie et du sang. Les anciens utilisaient des termes tels que Quan (Porte) ; Khu (charnière) ; Khai (ouverture) ; Hap (fermeture) pour désigner l'action des 3 Inn et des 3 Yang.

★ Taé Yang, Taé Inn commandent l'ouverture :

Le Taé Yang est à la partie supérieure des Yang, ici l'énergie naissante des Yang est en pleine activité. Une maladie offensive Vent - Froid gagne d'abord le Taé Yang. C'est pourquoi le Taé Yang commande l'ouverture.

Il en est de même pour le Taé Inn, Inn en pleine croissance. Il est le plus externe et commande l'ouverture.

★ Yang Ming, Tsiué Inn commandent la fermeture.

Le Yang Ming représente la phase terminale de l'énergie Yang. Celle-ci se développe sans discontinuité, et ayant déjà atteint son maximum dans le Chao Yang, commence à décroître dans le Taé Yang. C'est pourquoi les Anciens disent "les 2 Yang forment les Ming" (Luong Duong Hop Minh). Aussi, le Yang Ming représente la fermeture par rapport au Chao Yang et Taé Yang.

Le Tsiué Inn représente la phase terminale de l'énergie Inn et ouvre la voie à la transformation du Inn en Yang. C'est pourquoi les Anciens disent "les 2 énergies Inn se rencontrent, se terminent" (Luong âm giao tân).

★ Chac Yang, Chao Inn commandent la charnière.

"Chao" englobe le sens de "énergie qui vient de naître" (So Sinh). Sa position est intermédiaire entre l'intérieur et l'extérieur. Le Chao Yang se trouve au milieu de Taé Yang et Yang Ming. Le Chao Inn se trouve au milieu de Taé Inn et Tsiué Inn. C'est la raison pour laquelle Chao Yang et Chao Inn commandent la charnière.

Présentation d'un nouveau schéma
des rythmes circulatoires de l'énergie Yong
dans les 12 méridiens principaux

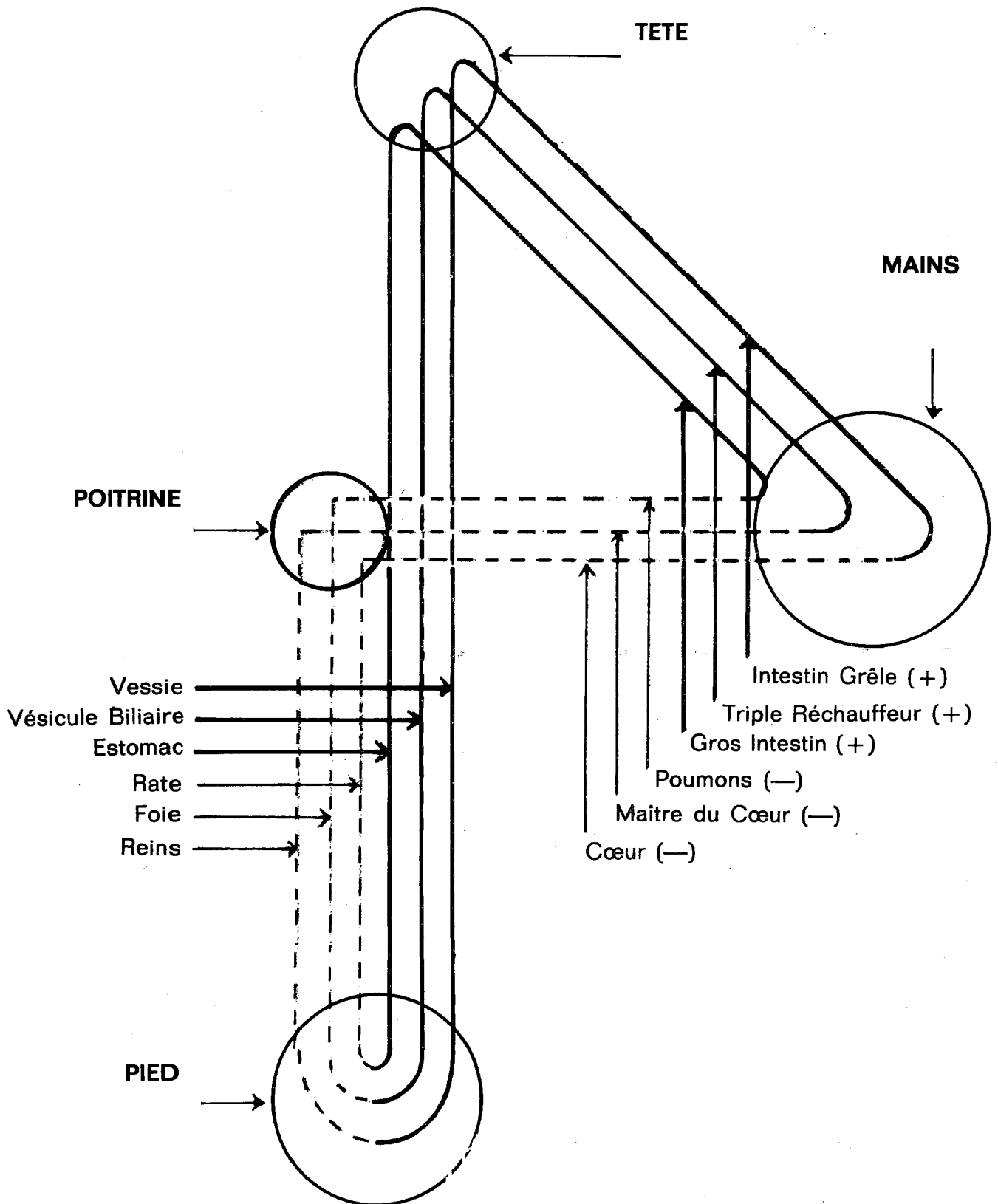


Fig. 3 : Couplages et articulations des méridiens principaux suivant le cycle nyctéméral de l'Énergie Yong.

D'après Chamfrault et Nguyen Van Nghi.

Si le système "ouverture, fermeture, charnière" ne fonctionne pas, il se produira des perturbations graves (5) :

- Si l'**ouverture** est cassée, les fibres musculaires seront dilatées et macérées, d'où le commencement de la maladie (hypotonie).
- Si la **fermeture** est cassée, l'énergie n'est plus freinée, la paralysie apparaît.
- Si la **charnière** est cassée, les articulations se relâchent, le malade ne peut se tenir debout.

4. EVALUATION QUANTITATIVE DE L'ENERGIE ET DU SANG.

La caractéristique de chaque méridien, c'est qu'il y a plus ou moins de l'énergie et du sang selon l'appartenance à telle ou telle catégorie de 3 Inn ou de 3 Yang (6) :

- peu d'énergie, plus de sang = Tsiué Inn, Taé Yang.
- peu de sang, plus d'énergie = Taé Inn, Chao Inn, Chao Yang.
- plus d'énergie, plus de sang = Yang Ming.

Les notions de base décrites ci-dessus sont résumées dans le tableau récapitulatif suivant :

TABLEAU 1

Méridiens Inn Intérieur			Méridiens Yang Extérieur		
Taé Inn Ouverture Energie + Sang —	Main	Poumon	Yang Ming Fermeture Energie + Sang +	Main	Gros intestin
	Pied	Rate		Pied	Estomac
Chao Inn Charnière Energie + Sang —	Main	Cœur	Taé Yang Ouverture Energie — Sang +	Main	Intestin Grêle
	Pied	Rein		Pied	Vessie
Tsiué Inn Fermeture Energie — Sang +	Main	Maître du C.	Chao Yang Charnière Energie + Sang —	Main	Triple Réch.
	Pied	Foie		Pied	Vési. Biliaire

IV. — PRÉSENTATION DE SCHÉMA NOUVEAU

Nous proposons un schéma qui nous semble plus logique que celui de Roger DE LA FUYE et de VOGRALICK en un certain nombre de points. Il permet d'expliquer les théories telles que :

- relations "Intérieur - Extérieur"
- principes unitaires "3 Inn - 3 Yang"
- système "ouverture - fermeture - charnière"
- évaluation du rapport "énergie - sang" dans les méridiens

En même temps, nous pouvons garder l'intégrité de la loi de répartition d'interpénétration et de séparation du Inn et du Yang.

Ceci est valable tant pour les méridiens couplés que pour les méridiens isolés dans le contexte d'une circulation énergétique continue des 12 méridiens. Chaque cercle se décompose en 6 arcs de cercle égaux correspondant à l'heure d'activité maximale de chaque méridien.

a) IMPORTANCE DU RAPPORT "INTERIEUR - EXTERIEUR".

Cercle extérieur = 6 Méridiens Yang (Main + Pied) → Extérieur.

Cercle intérieur = 6 Méridiens Inn (Main + Pied) → Intérieur.

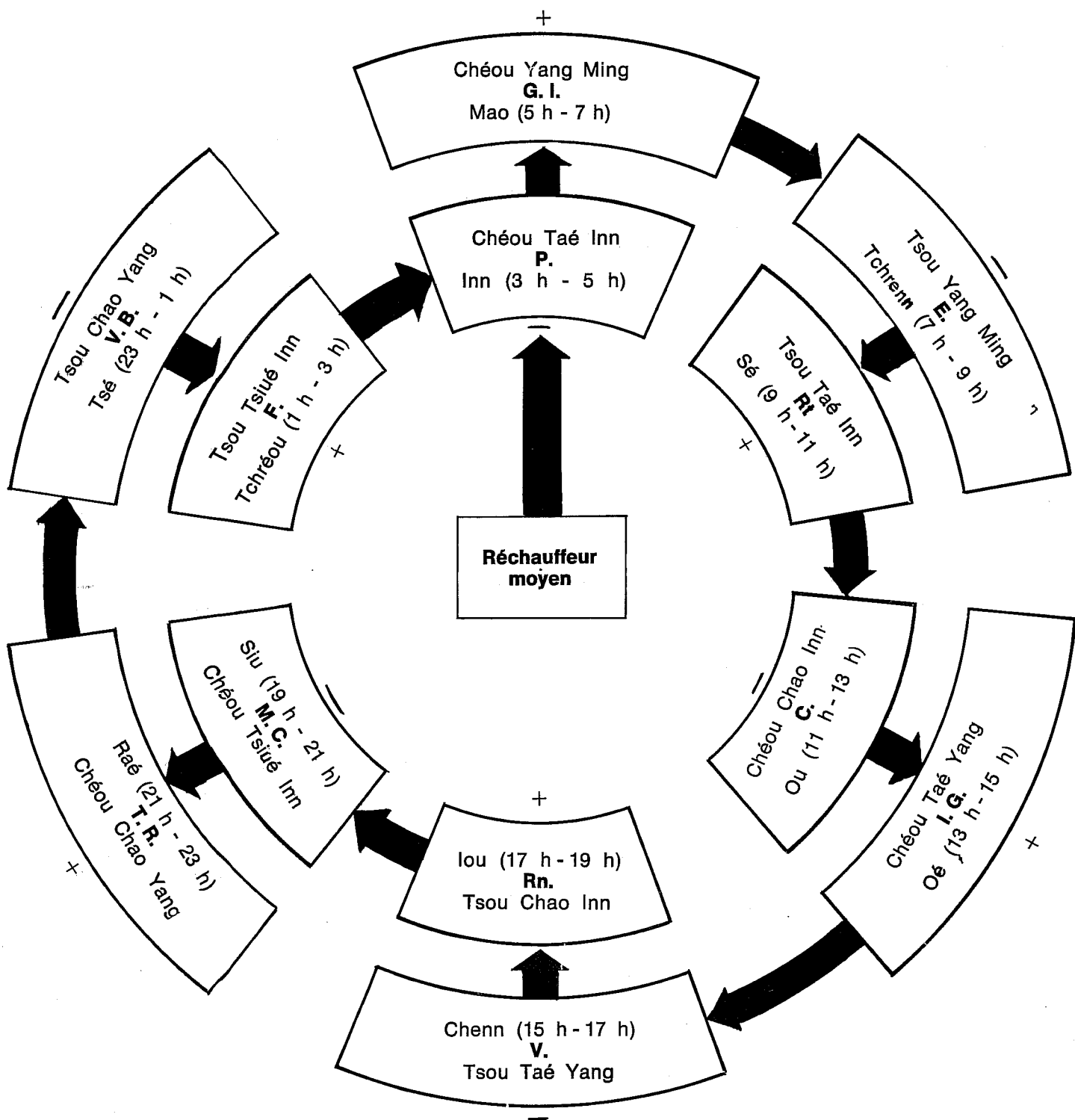


Fig. 4 : Schéma nouveau du cycle nyctéméral de l'énergie Yong.

Ce schéma met en relief les relations "Intérieur - Extérieur" de

- 6 Méridiens Yang
- 6 Méridiens Inn
- Méridiens couplés

Exemple de méridiens couplés :

Chéou Taé Inn (Poumon) - Chéou Yang Ming (Gros Intestin).

Tsou Yang Ming (Estomac) - Tsou Taé Inn (Rate), etc...

b) OUVERTURE - FERMETURE - CHARNIERE.

Cercle extérieur = 3 couples unitaires de 3 Yang (Main + Pied).

Cercle intérieur = 3 couples unitaires de 3 Inn (Main + Pied).

En suivant la rotation de l'aiguille de la montre, le cercle extérieur nous donne :

- Taé Yang, ouverture ; Chao Yang, charnière ; Yang Ming, fermeture.

Avec le cercle intérieur, on aura :

- Taé Inn, ouverture ; Chao Inn, charnière ; Tsiué Inn, fermeture.

c) AUTRES ASPECTS.

Nous présentons ci-dessous le caractère Inn-Yang des Méridiens Main - Pied. Toujours sur cette base et dans le contexte du principe unitaire "3 Inn-3 Yang", nous arrivons à résoudre les problèmes tels que :

- Méridiens couplés de même caractère "Inn-Yang", de leur proximité et de leur continuité.
- "Haut-Bas" de chaque méridien.
- Tonification, dispersion.
- Evaluation "Energie - Sang".

V. — CARACTÈRE INN YANG DES MÉRIDiens MAIN-PIED DANS LE INN IL Y A LE YANG ET INVERSEMENT

Inn-Yang est une notion nécessitant un raisonnement. Chaque chose possède deux aspects opposés Inn - Yang et à l'intérieur de celui-ci sont encore groupées d'autres oppositions Inn - Yang.

Exemple : le jour c'est Yang, la nuit Inn. Mais dans le jour il y a le Inn et dans la nuit il y a le Yang.

"Nei King So Ouenn" (chapitre 4) :

"Dans le Inn il y a le Inn ; dans le Yang il y a le Yang. De l'aube jusqu'à midi c'est le Yang du jour = Yang dans le Yang. De midi jusqu'au crépuscule, c'est le Inn du jour = Inn dans le Yang. Du crépuscule jusqu'à minuit = Inn dans la nuit, c'est le Inn dans le Inn. De minuit jusqu'à l'aube = Yang de la nuit, c'est le Yang dans le Inn. Ceci comparable dans le corps humain :

"L'extérieur du corps est Yang, l'intérieur du corps est Inn.

"Les organes sont Inn, les entrailles sont Yang.

"Les mains sont Yang, les pieds sont Inn."

Cette distinction nous permet :

- de mieux suivre le caractère Inn-Yang des méridiens et de leur circulation énergétique.
- d'éliminer les difficultés apparentes qui surgissent dans le schéma de de la Fuye (1).

a) PRINCIPE DE DETERMINATION INN - YANG DES MERIDIENS MAIN - PIED.

Comme en mathématique, pour la multiplication et la division algébriques, on utilise le principe suivant :

$$(+)[\times \text{ ou } \div](+) = + \quad (+)[\times \text{ ou } \div](\text{---}) = \div$$

$$(\text{---})[\times \text{ ou } \div](\text{---}) = + \quad (\text{---})[\times \text{ ou } \div](+) = \div$$

Si nous portons ce principe mathématique dans la détermination du caractère Inn-Yang, on raisonne comme suit :

★ La main est Yang :

Tsou Tsiué Inn
Tsou Tae Inn

Tous les méridiens Inn dans le "Yang - main"
sont Inn :

$$(-) / (+) = (-)$$

Tous les méridiens Yang dans le "Yang - main"
sont Yang :

$$(+) / (+) = (+)$$

★ Le pied est Inn :

Tous les méridiens Inn dans le "Pied - Inn"
sont Inn :

$$(-) / (-) = (-)$$

Tous les méridiens Yang dans le "Pied - Inn"
sont Yang :

$$(+) / (-) = (+)$$

Ainsi :

Chéou Taé Inn
Chéou Chao Inn
Chéou Tsiué Inn
Tsou Yang Ming
Tsou Chao Yang
Tsou Tao Yang

sont des méridiens possédant le caractère Inn.
Ceci explique la synthèse de deux notions :

- polarité "main Yang - pied Inn".
- principe unitaire de "3 Inn - 3 Yang".

De même :

Chéou Yang Ming
Chéou Chao Yang
Chéou Tao Yang
Tsou Chao Inn

sont des méridiens possédant le caractère Yang.

b) LOI DE REPARTITION INN - YANG.

Notre schéma répond à la "loi universelle" :
"Les pôles et les superficies de caractères oppo-
sés s'attirent, ceux de mêmes caractères s'éloi-
gnent. A l'intérieur des méridiens il faut aussi
intercaler le Inn et le Yang".

Cercle extérieur :

Chéou Yang Ming (+) Tsou Yang Ming (-)
Chéou Taé Yang (+) Tsou Taé Yang (-)
Chéou Chao Yang (+) Tsou Chao Yang (-)

Cercle intérieur :

Chéou Taé Inn (-) Tsou Taé Inn (+)
Chéou Chao Inn (-) Tsou Chao Inn (+)
Chéou Tsiué Inn (-) Tsou Tsiué Inn (+)

Examinons séparément les couples "intérieur -
extérieur", on remarque que le Inn et le Yang sont
disposés comme un aimant. Exemple :

- couple Chéou Taé Inn (-) Chéou Yang Ming (+)
- couple Tsou Yang Ming (-) Tsou Taé Inn (+)

De même, à travers les 12 méridiens principaux,
la circulation complète de l'Energie Yong, l'horai-
re, le caractère Inn - Yang se succèdent et s'in-
tercalent d'une façon aisée, ce qui n'est pas le
cas du schéma explicatif de VOGRALICK ou celui
de DE LA FUYE :

Chéou Taé Inn (-)	Chéou Yang Ming (+)	Tsou Yang Ming (-)
Tsou Taé Inn (+)	Chéou Chao Inn (-)	Chéou Taé Yang (+)
Tsou Taé Yang (+)	Tsou Chao Inn (+)	Chéou Tsiué Inn (-)
Chéou Chao Yang (+)	Tsou Chao Yang (-)	Tsou Tsiué Inn (+)

Le schéma nouveau nous donne l'impression de
6 aimants (6 couples Intérieur - Extérieur) dispo-
sés en 6 ailes.

VI. — DIRECTION CIRCULATOIRE ÉNERGÉTIQUE, SENS D'ORIENTATION DANS LA TONIFICATION ET LA DISPERSION

a) DIRECTION CIRCULATOIRE ÉNERGÉTIQUE.

Grâce à la détermination ci-dessus du caractère Inn - Yang de chaque méridien, nous pouvons déduire aisément le sens circulatoire énergétique de chaque méridien, ce qui est capital pour la technique de tonification - dispersion.

Les médecins occidentaux distinguent le caractère centripète ou centrifuge des 12 Méridiens Principaux : ceux qui sont centripètes partent du point Ting (angles unguéaux des doigts ou des orteils) et se dirigent vers la partie supérieure du corps, c'est-à-dire soit vers la tête, soit vers la poitrine ou l'abdomen.

Exemple : le méridien Chéou Yang Ming (G.I.) commence au point Chang Yang (1 G.I.), à l'extré-

mité de l'index, suit la face dorsale de la main, arrive à l'avant-bras, au cou et se termine à la face au point Ing Sang (20 G.I.), à l'aile du nez. Donc, dans les conditions normales, il est centripète (doigt - tête).

Inversement, les méridiens centrifuges commencent au niveau de la tête, de la poitrine ou de l'abdomen et se terminent vers les extrémités, au point Ting.

Cette notion est semblable à celle des anciens. Nous pouvons faire la comparaison au tableau 2, ensuite nous ferons la synthèse une fois que le caractère Inn - Yang et la localisation main - pied des méridiens sont bien établis.

TABLEAU 2

Direction des Méridiens		Caractères Inn - Yang des Méridiens Principaux			
		3 Inn		3 Yang	
Modernes	Anciens	Main - Pied	Caractère	Main - Pied	Caractère
Centripète	Montée (Haut)	3 Inn du pied	+	3 Yang de la main	+
Centrifuge	Descente (Bas)	3 Inn de la main	—	3 Yang du pied	—

Dans le chapitre "Conditions défavorable et favorable de l'obésité et amaigrissement" de Nei King Ling Tsrou, on note :

"3 méridiens Inn de la main partent de la poitrine et se dirigent vers la main ; 3 méridiens Yang de la main partent de l'extrémité des doigts et se dirigent vers la tête ; 3 méridiens Yang du pied partent de la tête et se dirigent vers le pied ; 3 méridiens Inn du pied partent des orteils et se dirigent vers l'abdomen."

b) SENS DE L'ORIENTATION DANS LA TONIFICATION - DISPERSION.

Le Médecin acupuncteur devrait connaître le sens circulatoire énergétique de chaque méridien pour appliquer le principe de Tonification - Dispersion.

Dans le paragraphe "Tieu-u-phù" du livre "Grande Pratique de l'Acupuncture" (7), on note :

"Il est nécessaire de connaître l'orientation, la localisation, la concentration du sang et de l'énergie, et la circulation des méridiens".

Connaissant le caractère Inn - Yang et l'orientation, on peut donc puncturer.

— Disperser, c'est orienter l'aiguille vers la source.

— Tonifier, c'est orienter l'aiguille suivant le sens circulatoire du méridien. Ainsi on arrive à harmoniser l'ensemble, à savoir : l'équilibre énergétique, l'équilibre Inn - Yang, l'équilibre Haut - Bas, les échanges "Energies - Sang". Dès lors on se trouve dans la loi de l'équilibre, c'est-à-dire opposition et parallélisme (8).

Les 3 méridiens Yang de la main et les 3 méridiens Inn du pied sont centripètes. Vu le caractère Inn-Yang de ces méridiens et leur appartenance au caractère Yang, ils ont donc une orientation vers le haut.

Les 3 méridiens Inn de la main et les 3 méridiens Yang du pied sont centrifuges. Etant donné leur appartenance au caractère Inn, ils ont donc une orientation vers le bas.

Nous pouvons donc en tirer la formule pratique suivante :

$$\frac{3 \text{ Yang (+)}}{\text{main (+)}} ; \frac{3 \text{ Inn (-)}}{\text{pied}} \text{ Yang (centripète, Haut, montée)}$$

$$\frac{3 \text{ Yang (+)}}{\text{pied (-)}} ; \frac{3 \text{ Inn (-)}}{\text{main}} \text{ Inn (centrifuge, Bas, descente)}$$

Il existe des documents où l'on trouve : "**Inn - Haut** (montée de Inn) et **Yang - Bas** (descente de Yang) pour expliquer le sens circulatoire des 12 méridiens principaux, ce qui donne :

★ Les 3 Yang du pied partent de la tête et aboutissent au pied... **descente de Yang**.

★ Les 3 Inn du pied partent du pied et aboutissent à l'abdomen... **montée de Inn**.

Mais pour appliquer cette loi au niveau des 3 Yang et des 3 Inn de la main, il faudra tendre le bas vers le haut, sinon on se retrouve devant un raisonnement faux.

3 Inn de la main partent de la poitrine et arrivent à la main... **descente de Inn**.

3 Yang de la main partent de la main et arrivent à la tête... **montée de Yang**, ce qui est illogique.

VII. — ÉTUDE SUR LA NOTION HAUT-BAS

La notion philosophique Inn - Yang a une extension très vaste, c'est pourquoi sa compréhension est souvent superficielle. Aussi, lorsqu'on cherche à comprendre les théories traditionnelles, il faut évaluer et analyser les différents aspects de tel ou tel problème.

Le médecin LANG ONG (1720 - 1791), un grand maître de la Médecine vietnamienne, insiste sur ce point (9).

"Comparons le Tinh et le sang — le Tinh pur est Yang, le sang impur est Inn. Comparons le couple Tinh - Sang avec l'énergie mentale : l'énergie mentale est Yang ; Tinh - Sang est Inn."

Donc, si nous analysons dans le cadre "pur-impur", le Tinh est Yang, mais sur le plan concret, matériel, le Tinh est Inn.

Retournons à la notion "Haut - Bas" des 6 méridiens (3 Inn - 3 Yang) et essayons de voir :

— s'il y a une différence entre :

Haut	3 Yang de la Main	Bas	3 Yang du Pied
	3 Inn du Pied		3 Inn de la Main

— de comprendre le raisonnement des Anciens
— et de dégager les relations importantes.

★ **HAUT.**

a) **Les 3 Yang de la main :**

L'énergie de ces 3 méridiens est l'énergie qui monte, comparable à la chaleur qui monte vers un ciel sans nuage.

b) **Les 3 Inn du pied :**

L'énergie monte aussi, donc Yang, mais semblable à la vapeur d'eau, destinée à la formation des nuages.

Autrement dit, l'énergie des 3 Yang de la main représente l'énergie Yang de Yang, alors que l'énergie des 3 Inn du pied est le Yang naissant (So Sinh), dû à l'activité externe de Inn.

On peut conclure ceci :

Tout ce qui est Yang doit monter vers le Haut, la différence consiste dans la vitesse et la forme de cette montée.

Il est très difficile d'approfondir la substance même de cette notion de mieux visualiser cette distinction. Cependant, une chose est claire, c'est que la circulatoire énergétique se dirige vers le Haut.

La base du raisonnement se fait donc dans le cadre suivant : dans le Inn il y a et le Inn et le Yang. Dans le Yang il y a et le Yang et le Inn.

★ BAS.

a) Les 3 Inn de la main :

L'énergie de ces 3 méridiens est "viciée", étant "viciée" elle descend vers le bas, c'est-à-dire la Terre.

b) Les 3 Yang du pied :

L'énergie Yang ressemble à celle du Ciel qui descend pour former la pluie.

Lorsque le même raisonnement ci-dessus est appliqué à la méthode "Tsé-Ou" (Ty - Ngo = 23 h à 1 h et 11 h à 13 h) (10), nous pouvons comprendre la règle d'ouverture des points Ting. Ainsi :

- L'ouverture du point Ting du méridien des Reins se fait à l'heure "Raé - Ou" (Quy-Hoi = 21 h à 23 h), mais pas à l'heure "Raé - Tchréou" (Quy-Suu = 1 h à 3 h).
- L'ouverture du point Ting de la Vésicule Biliaire se fait à l'heure "Kia - Siu" (Giap-Tuât = 19 h à 21 h), mais pas à l'heure "Kia - Tsé" (Giap-Ty = 23 h à 1 h).

Ces notions sont toujours appuyées sur les mêmes bases : dans le Yang il y a le Inn et inversement. Initialement, il y a parallélisme de répartition bipolaire : "le Yang avance, le Inn recule" (Duong Tien, Am Thoai) (11).

CONCLUSION

Dans la recherche en Médecine orientale, nous avons toujours constaté le caractère universel du raisonnement traditionnel.

LANG ONG, dans ses commentaires du "Nei King", insiste souvent :

"Le principe de traitement de 100 maladies est comparable à celui d'une seule, la base est le raisonnement. Essayons de saisir l'essentiel, et il suffit d'une parole pour tout éclaircir. Dans l'ignorance de l'essentiel, le traitement ne sera qu'incertain."

Dans la préface du "Recueil Originel de Médecine", LANG ONG écrit encore :

"Dans la synthèse, le vrai est unique, mais dans l'analyse il est multiple."

Dans l'exemple de la maladie "Trung Phong" (vent qui va droit au but), LANG ONG nous montre bien la base du raisonnement :

"Pour Đông Viên ⁽¹⁾, elle est due au vide de l'énergie ; pour Hà Gian ⁽²⁾, elle est due à l'élément Feu ; pour Dan Khê ⁽³⁾, elle est due à l'humidité - glaire (Dom)."

De nombreuses théories sont émises, mais LANG ONG écrit :

"Ces grands médecins ont raisonné de façon différente, mais la base du raisonnement est identique = c'est parce que l'énergie est en vide que l'élément Feu n'est plus inhibé et remonte vers le haut, déclenchant ainsi la maladie. Les uns parlent du désordre énergétique initial de la maladie, les autres parlent de l'élément responsable du symptôme."

Dans la compréhension du raisonnement de la Médecine orientale, nous émettons les quelques remarques suivantes :

- ① Eviter une attitude unilatérale, éviter toute conclusion hâtive, car le raisonnement oriental est un raisonnement universaliste.
- ② La compréhension n'est possible que si on garde un juste milieu. L'utilisation de termes modernes peut alors démontrer de façon claire ce raisonnement universaliste.

(1), (2), (3) : noms des médecins contemporains de Lang Ong.

- ③ Utiliser les points de vue actuels pour expliquer les notions anciennes, spécialement pour comprendre les bases de la théorie Inn - Yang et celle des 5 Eléments.

Si nous ne sommes pas encore habitués aux démonstrations des Anciens, si nous ne compre-

nons pas encore des notions obscures, par ailleurs transmises avec beaucoup de cœur et acceptées telles quelles pendant des générations, c'est que nous sommes habitués du rationalisme scientifique.

Traduction : NGUYEN PHUC BUU NGA.

BIBLIOGRAPHIE

- (1) **CHAMFRAULT - NGUYEN VAN NGHI :**

"L'énergétique Humaine en Médecine chinoise" - Imprimerie de la Charente - Angoulême, 1969.

- (2) **EDITH VAN RIJCKEVOISEL :**

"L'Acupuncture sans aiguille ni moxas" - Vigot Frères, 1952, page 46.

- (3) **VOGRALICK :**

"Traité d'Acupuncture chinoise" - Gorki, 1961, page 42.

- (4) **ROGER DE LA FUYE :**

"Traité d'Acupuncture" - Le François, 1947, page 49.

- (5) Nei King Ling Tsrou : chapitre V.

NGUYEN VAN NGHI :

"Le principe unitaire des 3 Inn et des 3 Yang chez l'homme" - "Mensuel du Médecin Acupuncteur", N° 4, sept. 1973.

- (6) **TCHEN KIOU TA CHRENG :**

"Grande Pratique de l'Acupuncture", Pékin, 1973.

- (7) et (8) **DUONG KE CHAU :**

"Grande Pratique de l'Acupuncture" - Edition du Peuple - Pékin, 1973, p. 42.

- (9) "La notion médicale" (p. 8) - Edition "Sport et Médecine", Hanoi, 1965.

- (10) **NGUYEN VAN NGHI et MAI VAN DONG :**

"Mouvements des Branches Terrestres "Tsé Ou" et leurs applications en Médecine chinoise" - "Mensuel du Médecin acupuncteur", N° 10, avril 1974.

- (11) Nous vous présenterons prochainement l'article : "**Les lois fondamentales**", "Ty Ngo Luu chu phap", Nguyen Xuan Tien.