

## LA RHINO-FACIOPUNCTURE

Comme l'auriculopuncture et la pédopuncture, la rhino-faciopuncture fait partie intégrante de l'acupuncture et ne peut être isolée. Elle consiste à puncturer un certain nombre de points de la face et du nez dans un but thérapeutique et analgésilogique. C'est un des développements de la méthode de diagnostic de la Médecine chinoise, basée sur les modifications des teints au niveau du visage.

### I. — RELATIONS ENERGETIQUES DE LA FACE AVEC LES « KING LO » DU CORPS

#### a) LA FACE EST LE LIEU DE RÉFLEXION DES SIGNES PATHOLOGIQUES.

Selon Nei King Ling Tsrou (chap. 49), la face est le lieu de réflexion des signes pathologiques des 5 organes, des 6 entrailles et des 4 membres".

*« Les Cinq Teints se manifestent aux zones de réflexion de la face ayant des rapports étroits avec les maladies.*

*C'est pourquoi il faut :*

- examiner le teint superficiel (Phu) ou profond (trâm) pour connaître la localisation externe ou interne de la maladie ;
- examiner le teint frais ou terne pour connaître la bénignité ou la gravité de la maladie ;
- examiner le teint qui "s'éparpille" (Phân Tan) ou qui "se rassemble" (Tập Trung) pour connaître l'évolution de la maladie qui "s'éloigne" ou qui se "rapproche".
- distinguer le teint par sa localisation en haut ou en bas pour connaître le siège de la maladie... »

Ces phénomènes de réflexions physiopathologiques constituent un aspect important de la théorie des "King Lo" : examiner les reflets à l'extérieur pour apprécier l'état énergétique des organes situés à l'intérieur.

#### b) LA FACE EST LE LIEU DE PASSAGE DES "KING LO".

● Selon Nei King Ling Tsrou (chap. 4), le crâne et la face sont des parties importantes du corps où passent et repassent tous les "King Lo" :

*« Les 12 King Mo (vaisseaux méridiens = méridiens principaux) et les 365 Lo (petits vaisseaux émanés des 365 points) amènent l'énergie et le sang vers la face pour aboutir aux orifices... C'est ainsi que le "Tông Khi" (énergie originelle) monte à la face et gagne le nez pour nous donner l'odorat... »*

● Parmi les 12 méridiens principaux, outre les 3 Yang du pied et de la main qui répartissent leur énergie vers le crâne et la face, il y a encore :

- le Chéou Chao Inn (C.) qui envoie ses vaisseaux au cou et à la gorge pour se mettre en rapport avec les organes visuels ;
- le Tsou Tsiué Inn (F.) qui traverse le sinus maxillaire pour communiquer avec les yeux, remonte au front et au sommet du crâne pour s'unir au Tou Mo au point Paé Roé (20 V.G.). Des yeux, il envoie un vaisseau vers l'intérieur de l'angle maxillaire pour contourner les lèvres et gagner la face.

● Les 12 méridiens distincts dont le rôle est de répartir l'énergie dans tout l'organisme, constituent le système de relation "Extérieur-Intérieur", "organe-entraille" :

« Les méridiens distincts de l' "Intérieur-Extérieur" se réunissent deux par deux pour remonter à la face et au crâne. »

● Parmi les 8 méridiens curieux, le Tou Mo « arrive au front et descend la crête du nez » ; le Jenn Mo « traverse la face et pénètre profondément dans les yeux » ; le Tchong Mo, outre ses rapports avec le Jenn Mo en parcourant la face et en pénétrant dans les yeux, a encore « le rôle d'imbiber les Yang et de réunir au Tinh (énergie pure) afin de renforcer les relations du crâne et de la face avec tout le corps ».

En somme, la face a des relations énergétiques très importantes avec les organes, les entrailles et les quatre membres par l'intermédiaire du système circulatoire des "King Lo" et du "Sang-Energie". C'est pourquoi :

- les modifications physiopathologiques des organes et des entrailles peuvent influencer sur des zones réactionnelles déterminées de la face ;
- la puncture de ces zones peut avoir des effets sur les organes ou entrailles correspondants.

### c) LE NEZ EST EN RELATION AVEC LE CORPS ET LE CERVEAU.

Pour les anciens, le nez est appelé "Ming Duong" (voie lumineuse).

● Nei King Ling Tsrou (chap. 49) :

« Les cinq teints sont déterminés au Ming Duong. »

● Sang Duong Toan Thu (Traité de Dermatologie, à l'époque des Kim, 1115-1260) :

« Au centre de la face, le Ming Duong est le lieu où se réunissent tous les vaisseaux énergético-sanguins du corps... L'orifice est le lieu de passage de l'énergie du poumon. Celle-ci monte au cerveau et redescend aux poumons. »

● Nei King So Ouenn (chap. II) :

« Les Cinq Organes entrent dans le Ming Duong et se concentrent dans les zones du "cœur" et du "poumon". »

● Đông Viê Thập Thu (Jardin d'hiver aux dix printemps) de l'époque des Yuan, 1279-1368 :

« Parler d'orifices, c'est parler des poumons (énergie) ; parler du mécanisme fonctionnel, c'est parler du cœur (sang). »

C'est à partir de ces documents que l'on a pu démontrer les relations entre certaines zones nasales répondant au cœur et aux poumons et les rapports du cœur et des reins avec le cerveau. Des expériences cliniques ont été observées au cours des siècles dans la pratique de rhino-faciopuncture. Des résultats récents obtenus par nos confrères chinois constituent un "bond en avant" pour l'acupuncturothérapie.

## II. — LOCALISATION DES POINTS FACIAUX

Nei King Ling Tsrou (chap. 49) a mentionné en détail les zones réactionnelles de la face. Cependant le style très particulier de cette époque (2.000 ans avant J.-C.) oblige à des commentaires, afin d'expliquer des points qui auraient pu paraître obscurs pour les non-initiés.

Ainsi, à propos de la description de la ligne médiane du front et du nez avec ses zones réactionnelles (localisation des points), textuellement on lit :

« "Dinh", est le crâne et la face.

"Au-dessus du Quyêt", est la gorge.

"Au milieu du Quyêt", sont les poumons.

"Bien au-dessous", est le cœur.

"Directement en dessous", est le foie.

"A gauche du foie", est la vésicule biliaire.

"Au-dessous", est la rate... »

C'est pourquoi, dans la recherche de la localisation des points de la face, il faut d'abord étudier et approfondir les inscriptions anciennes avant de se livrer aux expérimentations cliniques.

Le tableau I ci-dessous nous donne la localisation des points faciaux après expérimentation :

a - zone médiane "fronto-naso-labiale" : 7 points

b - zone para-médiane "naso - oculo - buccale" : 4 points

c - zone malaire : 5 points

d - zone maxillaire : 8 points

Soit au total 24 points (voir fig. 1 et tableau I).

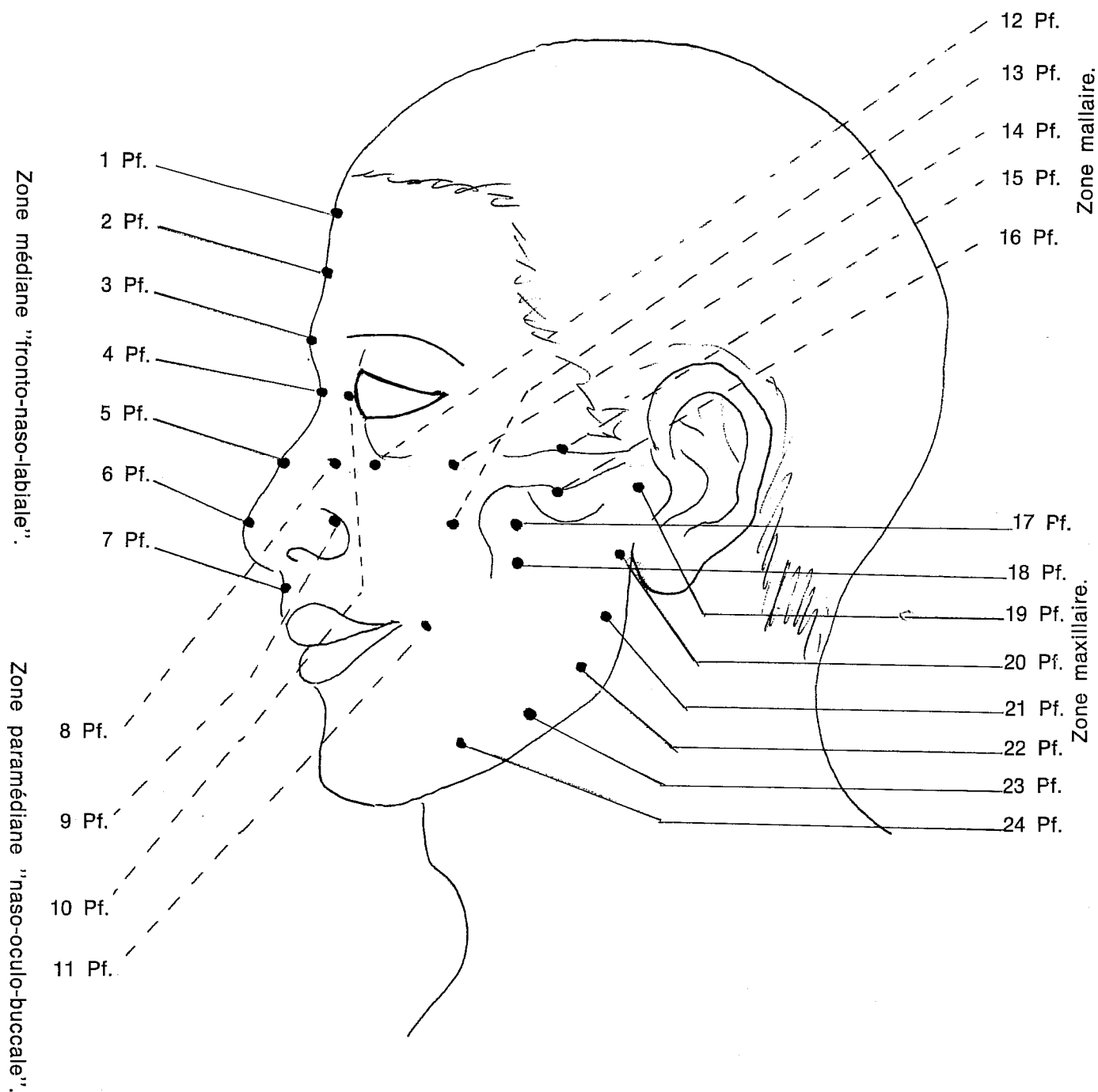


Fig. 1 : Points faciaux (Pf.).

TABLEAU I : LOCALISATION ET NUMÉROTAGE DES POINTS FACIAUX

ZONES PUNCTURALES	NUMEROTAGE	APPELLATIONS	LOCALISATIONS
Zone médiane "fronto-naso-labiale"	1 Pf.	Crâne - Face (Dâu Mât)	A la jonction "1/3 sup. - 1/3 moyen" de la ligne médiane du front, qui s'étend du Inn Trang (3 P.C., entre deux sourcils) au cuir chevelu.
	2 Pf.	Gorge (Hong)	A la jonction "1/3 moyen - 1/3 inf." de la ligne médiane du front, c'est-à-dire au milieu de la ligne séparant le point "crâne-figure" (1 Pf.) du point "Poumon" (3 Pf.).
	3 Pf.	Poumon (Phê) Inn Trang (trace du front)	Au milieu de la ligne séparant les deux sourcils (Inn Trang, 3 P.C.).
	4 Pf.	Cœur (Tam) ou Son Can (pied de la montagne)	Au sommet du "V" de l'échancrure nasale du frontal, en regard du coin interne de l'œil.
	5 Pf.	Foie (Can)	Juste au-dessous de la partie la plus élevée de l'os propre du nez, c'est-à-dire à l'intersection de la ligne médiane du nez et de la ligne horizontale reliant les 2 pommettes ; c'est-à-dire à mi-distance entre l'échancrure nasale du frontal où se trouve le point "Cœur" (4 Pf.) et le lobule du nez où se trouve le point "Rate" (6 Pf.).
	6 Pf.	Rate (Ty) ou So Lieu (25 V.G.)	Au milieu du bord supérieur du lobule du nez.
	7 Pf.	Utérus - Vessie (Tu Cung-Bang Quang) ou (Choé Kao, 26 V.G.)	Au milieu du 1/3 supérieur du sillon naso-labial.
Zone paramédiane "naso-oculo-buccale"	8 Pf.	Vésicule Biliaire (Dam)	A l'intersection de la verticale menée par le Tsing Ming (1 V.) et de l'horizontale menée par le point "Foie" (5 Pf.), c'est-à-dire au bord inféro-externe de l'os propre du nez.
	9 Pf.	Estomac (Vi)	Au-dessus du milieu de l'aile du nez, à l'intersection de la verticale menée par le Tsing Ming (1 V.) et de l'horizontale menée par le point "Rate" (6 Pf.), c'est-à-dire en dessous du point "Vésicule Biliaire" (8 Pf.).
	10 Pf.	Sein (Ung Nhu = Vu) ou Tsing Ming (I.V.)	Légèrement en dessus de l'extrémité du coin interne de l'œil, dans un creux.
	11 Pf.	Face interne de la cuisse (Trong Dui) ou Ti Tchang (4 E.)	A 2/5 de distance de la commissure labiale, dans l'axe vertical de la prunelle.

La rhino-faciopuncture.

ZONES PUNCTURALES	NUMEROTAGE	APPELLATIONS	LOCALISATIONS
Zone malaire	12 Pf.	Intestin Grêle (Tiêu Truong)	Au bord interne de l'os malaire, au même niveau du point "Foie" (5 Pf.) et du point "Vésicule Biliaire" (8 Pf.).
	13 Pf.	Gros Intestin (Dai Truong) ou Koun Liou (18 I.G.)	Sur le bord inférieur de l'os malaire, au niveau de la verticale menée par le point Ngu Vi (7 P.C.), situé au coin externe de l'œil.
	14 Pf.	Epaule (Vai)	A 0,5 de distance au-dessus du précédent, dans un creux sensible à la palpation, c'est-à-dire dans l'échancrure orbito - malaire.
	15 Pf.	Bras (Canh Tay)	Sur le bord supérieur du tubercule zygomatique, c'est-à-dire en arrière du point "Epaule" (14 Pf.).
	16 Pf.	Main (Tay)	Sur le bord inférieur du tubercule zygomatique, c'est-à-dire au-dessous du point "Epaule" (14 Pf.).
Zone maxillaire	17 Pf.	Rein (Thân)	Dans la zone maxillaire, à l'intersection de l'horizontale menée par l'aile du nez et de la verticale menée par le point "Taé Yang" (9 P.C.).
	18 Pf.	Ombilic (Rôn)	Environ 0,7 cm au-dessous du point précédent (17 Pf.), sur la même verticale menée par le point "Taé Yang" (9 P.C.).
	19 Pf.	Lombes (Lung) ou Ting Kong (19 I.G.)	En avant et au-dessous du tragus, juste dans l'articulation temporo - maxillaire.
	20 Pf.	Cuisse (Dui)	A la jonction "1/3 sup. - 1/3 moyen" de la ligne menée du lobule de l'oreille, à l'angle du maxillaire inférieur.
	21 Pf.	Genou (Gôi)	A la jonction "1/3 moyen - 1/3 inf." de la ligne menée du lobule de l'oreille à l'angle du maxillaire inférieur, c'est-à-dire au-dessous du précédent (20 Pf.).
	22 Pf.	Rotule (Banh Ché) ou Ché Tché (6 E.)	Au bord supérieur de l'angle du maxillaire inférieur, dans un creux, à une distance au-dessous du lobule de l'oreille.
	23 Pf.	Jambe (Cang Chên)	Environ une distance en avant de l'angle du maxillaire inférieur, sur le bord supérieur de l'os.
	24 Pf.	Pied (Chân)	En avant du point précédent (23 Pf.), sur la verticale menée par le coin externe de l'œil, sur le bord supérieur du maxillaire inférieur.

### III. — LOCALISATION DES POINTS NASaux

D'après Nei King Ling Tsrou (chap. 49) :

*"Le Ming Duong (nez) et un os surélevé, égal et droit. Les cinq organes se trouvent à sa ligne médiane, les six entrailles aux lignes para-médianes."*

A partir de cette citation, on reconnaît sur chaque côté du Ming Duong 3 lignes :

— la ligne médiane : 9 points médians

— une ligne paramédiane N° 1 : 5 points homolatéraux (soit 10 points bilatéraux)

— une ligne paramédiane N° 2 : 9 points homolatéraux (soit 18 points bilatéraux)

Soit au total 23 points nasaux, dont 9 points médians et 14 points homolatéraux, parmi lesquels certains ont la même localisation que ceux de la face (voir tableau II ci-dessous et fig. 2).

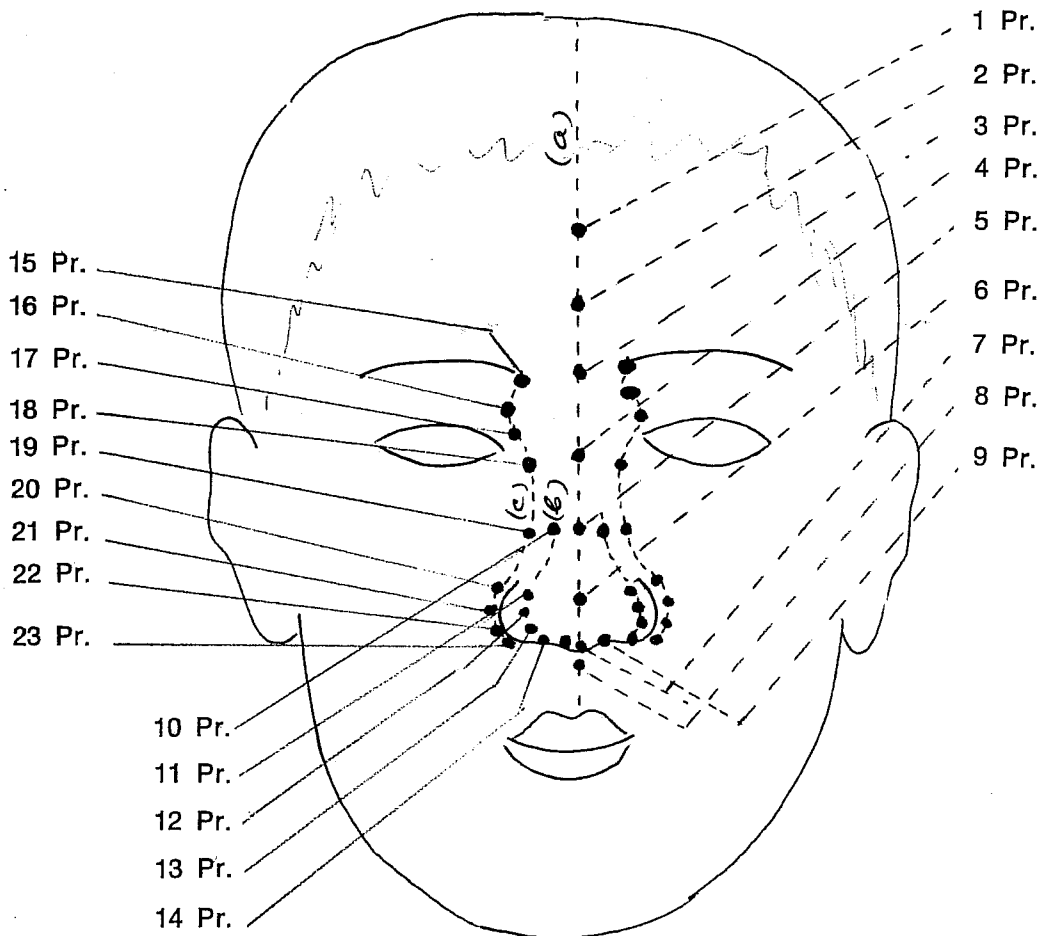


Fig. 2 : Points nasaux (Pr.)

- a — Ligne médiane (ou Tou Mo)
- b — Ligne paramédiane N° 1
- c — Ligne paramédiane N° 2

TABLEAU II : LOCALISATION ET NUMÉROTAGE DES POINTS NASAUX

ZONES PUNCTURALES	NUMEROTAGE	APPELLATIONS	LOCALISATIONS
Ligne médiane I.	1 Pr.	Crâne - Face (Dâu Mát)	Voir 1 Pf.
	2 Pr.	Gorge (Hong)	Voir 2 Pf.
	3 Pr.	Poumon (Phé)	Voir 3 Pf.
	4 Pr.	Cœur (Tâm)	Voir 4 Pf.
	5 Pr.	Foie (Can)	Voir 5 Pf.
	6 Pr.	Rate (Ty)	Voir 6 Pf.
	7 Pr.	Rein (Thân)	A la pointe du nez.
	8 Pr.	Appareil génital externe (Tiên Am)	A la base de la pointe du nez, au-dessus du Choé Kao (26 V.G.).
	9 Pr.	Ovaire - Testicule (Dich Hoan - Buong Trung)	A côté de la pointe du nez, c'est-à-dire à côté du point "Rein" (7 Rn).
Ligne paramédiane II.	10 Pr.	Vésicule Biliaire (Dam)	Voir 8 Pf.
	11 Pr.	Estomac (Vi)	Voir 9 Pf.
	12 Pr.	Intestin grêle (Tiêu Trung)	Au 1/3 supérieur de l'aile du nez, c'est-à-dire au-dessous du point "Estomac" (11 Pr.).
	13 Pr.	Gros Intestin (Dai Trung)	Au milieu de l'aile du nez, au-dessous du point "Intestin grêle" (12 Pr.).
	14 Pr.	Vessie	Au bord terminal de l'aile du nez, au-dessous du point "Gros Intestin" (13 Pr.).
Ligne paramédiane III.	15 Pr.	Oreille (Tai)	A l'extrémité interne du sourcil.
	16 Pr.	Poitrine (Nguc)	Au-dessous du précédent, sur l'orbite.
	17 Pr.	Sein (Vu)	Au-dessus du Tsing Ming (1 V.).
	18 Pr.	Nuque - Dos (Gay Lung)	Au-dessous du Tsing Ming (1 V.).
	19 Pr.	Lombes (Eo Lung)	En dehors du point "Vésicule Biliaire" (10 Pr.), au-dessous et en dehors du point "Nuque - Dos" (18 Pr.).
	20 Pr.	Membres Supérieurs (Chi Trên)	En dehors du point "Estomac" (11 Pr.), au-dessous et en dehors du point "Lombes" (19 Pr.).
	21 Pr.	Hanche - Cuisse (Hang - Dui)	En dehors de la zone supérieure de l'aile du nez, au-dessous et en dehors du point "Membres Supérieurs" (20 Pr.).
	22 Pr.	Genou - Jambe (Gôi Cang Chân)	En dehors de la zone moyenne de l'aile du nez ; au-dessous du point "Hanche - Cuisse" (21 Pr.).
	23 Pr.	Pied - Orteils (Chân-Ngon-Chân)	En dehors de la zone inférieure de l'aile du nez ; au-dessous du point "Genou - Jambe" (22 Pr.).

## LA RHINO-FACIOPUNCTURE (II)

Comme l'auriculopuncture et la pédopuncture, la rhino-faciopuncture fait partie intégrante de l'acupuncture et ne peut être isolée. Elle consiste à puncturer un certain nombre de points de la face et du nez dans un but thérapeutique et analgésilogique. C'est un des développements de la méthode de diagnostic de la Médecine chinoise, basée sur les modifications des teints au niveau du visage.

### IV. — PRINCIPES DE CHOIX DES POINTS RHINOFACIAUX

Le choix des points rhinofaciaux est fondé sur le même principe.

#### a) CHOIX DES POINTS FACIAUX :

Il consiste à se baser sur :

• **La physiopathologie énergétique des organes, des entrailles et des méridiens.**

*Exemples :*

- le point "Cœur" (4 Pf.) est choisi pour traiter la maladie du cœur.
- le point "Estomac" (9 Pf.), la maladie de l'estomac.

Ainsi, en analgésilogie, le point choisi doit répondre non seulement à la zone d'intervention, mais encore à des relations énergétiques correspondant aux organes et entrailles.

*Exemples :*

- le point "Ombilic" (18 Pf.) doit être choisi dans toutes les interventions abdominales.
- le point "Gros Intestin" (13 Pf.) dans les appendicectomies.

• **La sensibilité de la zone réactionnelle**, que l'on peut facilement détecter, soit avec un manche d'aiguille, soit avec un appareil de détection des points (l'intensité varie entre 130-180 m/A). Le

ou les points cherchés sont toujours douloureux (sensation de piqûre ou de brûlure).

• **Les caractères énergétiques des organes.** Les points choisis doivent avoir des actions physio-énergétiques avec les organes considérés. Cette méthode de choix des points est nécessaire tant en thérapeutique qu'en analgésilogie.

*Exemples :*

- D'après la notion "Poumon régit la peau et les poils", le point "Poumon" (3 Pf.) est choisi dans le traitement des affections de la peau et dans les interventions chirurgicales, lors de l'incision cutanée.
- D'après la notion "Rein régit les os et les cheveux", le point "Rein" (17 Pf.) est choisi dans le traitement des maladies osseuses et dans les interventions des os.
- D'après la notion "Cœur régit le mental", le point "Cœur" (4 Pf.) est choisi dans le traitement des maladies mentales et dans les interventions chirurgicales à cause de ses effets tranquillisants.

Donc le choix des points faciaux consiste à prendre toujours deux points : "Poumon" (3 Pf.) et "Cœur" (4 Pf.), auxquels sont associés 1 ou 2 points correspondant à l'intervention envisagée.

Voici quelques exemples de choix des points faciaux dans l'analgésilogie (tableau III) :



**TABLEAU III : CHOIX DES POINTS FACIAUX EN ANALGÉSIOLOGIE**

TYPE D'INTERVENTION	POINTS PRINCIPAUX	POINTS ASSOCIÉS
GASTRECTOMIE	3 Pf. Poumon 4 Pf. Cœur 9 Pf. Estomac	6 Pf. Rate
CHOLECYSTECTOMIE	3 Pf. Poumon 4 Pf. Cœur 8 Pf. Vésicule Biliaire	5 Pf. Foie
APPENDICECTOMIE	3 Pf. Poumon 4 Pf. Cœur 13 Pf. Gros Intestin	9 Pf. Estomac ou bien 18 Pf. Nombril
HYSTERECTOMIE ou ANNEXECTOMIE	3 Pf. Poumon 4 Pf. Cœur 7 Pf. Utérus ou 17 Pf. Rein	9 Pf. Estomac ou bien 18 Pf. Nombril
CURE D'HERNIE INGUINALE	3 Pf. Poumon 4 Pf. Cœur 18 Pf. Nombril	11 Pf. Aine - Cuisse
OSTÉOSYNTHÈSE (coxarthrose)	3 Pf. Poumon 4 Pf. Cœur 11 Pf. Aine - Cuisse 17 Pf. Rein	8 Pf. Vésicule Biliaire

**b) CHOIX DES POINTS NAsAUX.**

Le choix des points nasaux est très proche de celui des points faciaux. Il consiste aussi à prendre toujours deux points : "oreille" (15 Pr.) et "poumon" (3 Pr.) auxquels sont associés un ou deux points en fonction de l'intervention.

On emploie le point "oreille" (15 Pr.) au lieu

du point "cœur" (4 Pr.), parce que le point "oreille" correspond à l'énergie pure de tous les organes (dont le cœur) conservés dans les reins (→ oreille).

Quelques exemples de choix de points nasaux sont résumés dans le tableau 4 (document de l'Hôpital Populaire du district de Hoai Am, Giang Tô).

**TABLEAU 4 : Choix des points nasaux en analgésie.**

ZONE D'INTERVENTION	TYPE D'INTERVENTION	POINTS UTILISÉS	A PREVOIR (à ajouter)
Chirurgie cervicale	Ablation de goître simple	3 Pr. - Poumon 15 Pr. - Oreille 2 Pr. - Gorge	Electropuncture
	Ablation de goître kystique		
Chirurgie thoracique	Résection médiastinale	3 Pr. - Poumon 15 Pr. - Oreille 4 Pr. - Cœur	Electropuncture
	Péricardectomie		Electropuncture + Auriculopuncture
	Ligature des vaisseaux intrathoraciques		

La rhino-faciopuncture.

ZONE D'INTERVENTION	TYPE D'INTERVENTION	POINTS UTILISES	A PREVOIR (à ajouter)
Chirurgie abdominale	Gastrectomie	3 Pr. - Poumon 15 Pr. - Oreille 11 Pr. - Estomac	Electropuncture + Somatopuncture
	Suture d'une perforation d'ulcère gastro-duodéal		
	Splénectomie	3 Pr. - Poumon 15 Pr. - Oreille 11 Pr. - Estomac 6 Pr. - Rate	idem
	Cholécystectomie	3 Pr. - Poumon 15 Pr. - Oreille 11 Pr. - Estomac 10 Pr. - Ves. Bil.	idem
	Plastie intestinale (occlusion)	3 Pr. - Poumon 15 Pr. - Oreille 12 Pr. - Int. grêle 13 Pr. - Gros int.	idem
	Appendicectomie		
Chirurgie pelvienne	Hernioplastie	3 Pr. - Poumon 15 Pr. - Oreille 8 Pr. - App. génital externe 9 Pr. - Ovaire	Electropuncture + Auriculopuncture ou Somatopuncture
	Hystérectomie		
	Salpingoplastie		
	Ovariectomie	3 Pr. - Poumon 15 Pr. - Oreille 8 Pr. - App. génital externe 14 Pr. - Vessie	idem
	Cystotomie		
	Urétérotomie	3 Pr. - Poumon 15 Pr. - Oreille 8 Pr. - App. génital externe 9 Pr. - Testicule	idem
	Retournement de la vaginale		
	Ligature du canal déférent		
Chirurgie du membre supérieur	Réduction d'une fracture du fémur	3 Pr. - Poumon 15 Pr. - Oreille 21 Pr. - Cuisse-hanche	idem
	Réduction chirurgicale d'une luxation du coude	3 Pr. - Poumon 15 Pr. - Oreille 20 Pr. - Membre sup.	idem
	Ablation d'une exostose du tibia	3 Pr. - Poumon 15 Pr. - Oreille 22 Pr. - Genou-jambe	idem
Interventions diverses	Ablation d'un kyste adipeux de la région cervico-dorsale	3 Pr. - Poumon 15 Pr. - Oreille 18 Pr. - Nuque-dos	idem
	Exploration d'une tumeur de l'œsophage	3 Pr. - Poumon 15 Pr. - Oreille 16 Pr. - Poitrine 4 Pr. - Cœur	idem
	Traitement des fistules par excision	3 Pr. - Poumon 15 Pr. - Oreille 12 Pr. - Intestin grêle 13 Pr. - Gros intestin	idem

**c) DISCUSSION SUR L'EMPLOI DES POINTS RHINOFACIAUX EN ANALGESIOLOGIE.**

● Il semble au premier abord qu'il existe une diversité dans le choix des points pour une même intervention. Par exemple, pour une gastrectomie, on peut employer :

— soit les points faciaux :

- Poumon (3 Pf.)
- Cœur (4 Pf.)
- Estomac (9 Pf.)

— soit les points nasaux :

- Poumon (3 Pr.)
- Oreille (15 Pr.)
- Estomac (11 Pr.)

d'où différence dans ces deux techniques dans le choix entre les points "Cœur" et "Oreille".

● En fait, cette duplicité n'est qu'apparente, car la connaissance de la physiologie énergétique nous amène à préférer selon le terrain une méthode à l'autre. En effet,

— le point "Cœur" = Mental = tranquillisant ; il doit être indiqué pour toute intervention chez les sujets timorés ;

— le point "Oreille" = énergie pure des reins = Volonté = concentration des énergies pures des Cinq organes ("mer de toutes les énergies Tinh) dont celle du Cœur, doit être indiquée chez les sujets de constitution plus fragile et "sans volonté".

## V. — METHODOLOGIE

### (CHOIX DES AIGUILLES ET PROTOCOLE TECHNIQUE)

- Utiliser des aiguilles N° 28/32, de 0,5 à 1,5 cm.
  - Se baser sur les relations énergétiques des points pour déterminer la direction d'implantation des aiguilles qui peut être :
    - Oblique ou horizontale pour ceux du front, du nez et autour de la bouche.
    - Verticale pour ceux des mâchoires.
  - En thérapeutique, laisser les aiguilles en place pendant 10' - 30' et attendre le "Taé Tsri" (afflux de l'énergie). Dès l'arrivée de celui-ci, tourner les aiguilles toutes les 5' ou 10'. En général, effectuer un traitement de dix séances à raison d'une par jour ou tous les deux jours. Laisser se reposer le malade pendant une semaine, puis renouveler un deuxième traitement.
  - En analgésioLOGIE, les aiguilles doivent être tournées manuellement sans arrêt durant l'intervention, ou bien branchées à un appareil électrique spécialisé (stimulateur). Augmenter l'intensité graduellement de 0,002 à 0,005 mA.
  - Précautions à prendre :
    - Désinfecter les zones à puncturer comme d'habitude.
    - Eviter de puncturer les cicatrices pour ne pas provoquer douleurs ou hémorragies.
    - En cas d'utilisation des appareils de détection des points, les zones humides telles que ailes du nez, les "conques" auriculaires... doivent être asséchées pour ne pas perturber l'intensité du courant.
    - Vu la minceur de la zone cutanée du nez, ne pas employer des aiguilles trop longues et éviter la puncture verticale.
    - Vu la sensibilité particulière de la peau du nez et de la face, et afin de ménager le confort du malade, la puncture d'un point doit être précise, unique et peu profonde.
- De même, ne pas tourner l'aiguille trop vite.

## VI. — CONCLUSION

● Il est certain que la rhino-faciopuncture est une méthode thérapeutique et analgésiologique qui enrichit la médecine traditionnelle chinoise. Elle résulte d'expériences accumulées depuis des siècles et mérite encore des développements plus approfondis.

● Cependant, nous voudrions insister sur le fait que la rhino-faciopuncture est avant tout une vocation thérapeutique, ce qui est la conclusion logique des idées développées ci-dessus. Si nous n'avons, dans nos exemples, décrit que des expériences d'analgésie c'est parce qu'elles sont plus simples et plus parlantes, mais il va de soi que les techniques thérapeutiques reposent sur les mêmes méthodes de raisonnement.

Ainsi, dans une atteinte de l'énergie d'un des Cinq organes, on puncturera soit les points faciaux "Poumons" (3 Pf.) et "Cœur" (4 Pf.), soit des points

nasaux "Poumons" (3 Pr.) et "Oreille" (15 Pr.), et le point correspondant dans l'une ou l'autre des deux techniques à l'organe atteint.

Le choix entre les deux techniques repose également sur le terrain (Oreille = Volonté ; Cœur = Mental) comme nous l'avons expliqué pour l'analgésie. En effet, ici comme toute discipline de l'acupuncture, analgésie et thérapeutique relèvent d'une même approche théorique.

● Enfin, dans tous les cas, comme l'auriculopuncture et la pédopuncture, elle n'est qu'un **simple effet** de la théorie des "King Lo" et des théories énergétiques (Inn-Yang, Cinq Eléments, Mouvements-Energies...) ; par conséquent, elle ne doit rester qu'une des nombreuses branches de l'acupuncture et ne peut être pratiquée par des médecins ayant déjà une connaissance très poussée de la médecine "énergétique" chinoise.

## BIBLIOGRAPHIE

1. **HOANG TI** : Nei King Ling Tsrou (Les Portes Sacrées de la Médecine Interne), 2000 av. J.-C.
2. **HOANG TI** : Nei King So Ouenn (Questions et Réponses de la Médecine Interne), 2000 av. J.-C.
3. **INSTITUT DE MEDECINE CHINOISE** : Tchen Kieou Hoc (Etude sur l'Acupuncture). Edition "Hygiène du peuple", Shanghai, 1974.
4. **LI TONG YUAN** : Sang Duong Toan Thu (Traité de Dermatologie), 1179-1251.
5. **NGUYEN VAN NGHI** : Pathogénie et Pathologie énergétiques en Médecine Chinoise. Imprimerie Don Bosco, Marseille, 1971.
6. **NGUYEN VAN NGHI** : Traduction et Commentaires de Hoang Ti Nei King So Ouenn, tome I. Imprimerie Socedim, Marseille, 1973.
7. **NGUYEN VAN NGHI** et **CHAMFRAULT** : L'Energétique Humaine en Médecine Chinoise. Imprimerie de la Charente, Angoulême, 1969.
8. **NGUYEN VAN NGHI, MAI VAN DONG, ULDERICO LANZA** : Théorie et Pratique de l'Analgésie par Acupuncture. Imprimerie Socedim, Marseille, 1974.
9. **PIENN TSIO** : Nan King (Problèmes difficiles de l'Acupuncture), 403-221 av. J.-C.
10. **TCHOU TAN KI** : Dong Vien Thap Thu (Jardin d'hiver aux dix printemps), 1281-1358.
11. **YANG KI TCHEOU** : Tchen Kieou Ta Tchreng (La perfection en Acupuncture), 1573-1619.