

Séquence 1 Quelle nosologie ?

a- le patient lombalgique en acupuncture et MTC.

séquence post-it

{ Quel diagnostic, diagnostic énergétique, ...
ou atteinte, atteinte énergétique, mécanisme....
ou syndrome, Zheng, cadre clinique.....

vous semble le plus fréquent dans votre pratique
(citer **un** diagnostic)

ou le diagnostic (...) de votre dernier patient lombalgique

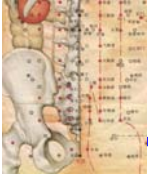
0 si vous ne portez aucun diagnostic



Séquence ① Quelle nosologie ?
Description d'un syndrome

b- vide de yang des reins
signes cliniques

- 1)
- 2)
- 3)
- 4)
- 5)
- 6)
- 7)
- 8)
- 9)
- 10)
- 11)
- 12)
- 13)
- 14)
- 15)



Séquence 1 Quelle nosologie ?

c- Atteinte d'un méridien
signes cliniques ?

1)

2)

3)

4)

5)

6)

7)

8)

9)

10)

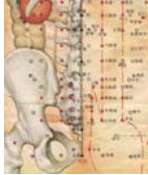
11)

12)

13)

14)

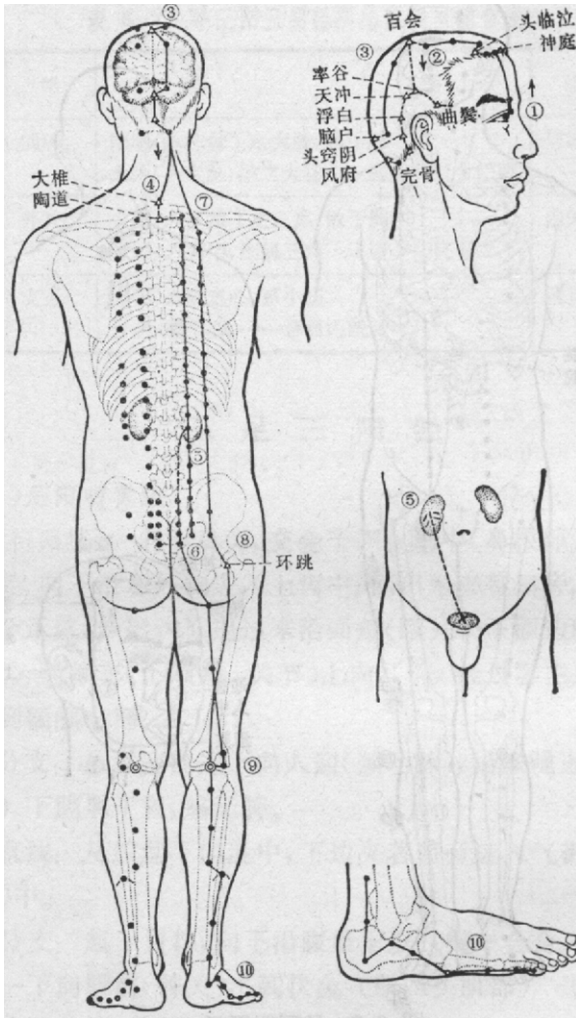
15)



Séquence 2 la sémiologie des méridiens

Doc 1.

Auteroche B , Le diagnostic en médecine chinoise. Maloine, 1983.



Signes pathologiques du méridien de la vessie Tai Yang de la jambe

P-45.

Nuque raide et douloureuse, hémorroïdes, malaria, folie agité, folie calme, conjonctives jaunes, larmoiements, **douleurs et difficultés à la mobilisation des lombes**, et de la colonne vertébrale, gonflement douloureux des globes oculaires, rhinorrhée, épistaxis, hémiplegie, douleurs ou difficulté à mouvoir le creux poplité, le muscle gastrocnémien, et le 5ème orteil.

Syndromes du méridien Zu Tai Yang de Vessie

P-296

1) vent-humidité-froid obstruent le méridien.

douleur au cou, au dos, **aux lombes**, aux cuisses, douleur ou difficulté à mobiliser le membre inférieur au niveau de la saignée du genou, du triceps sural et du 5ème orteil

2) la chaleur perverse stagne dans le méridien de la vessie et le suit pour troubler le haut

Céphalées, yeux jaunes, larmoiement, épistaxis, hémorroïdes.

[Commentaires ?](#)



Séquence ② la sémiologie des méridiens

Doc 2. Méridiens curieux

Auteroche B , Le diagnostic en médecine chinoise. Maloine, 1983.

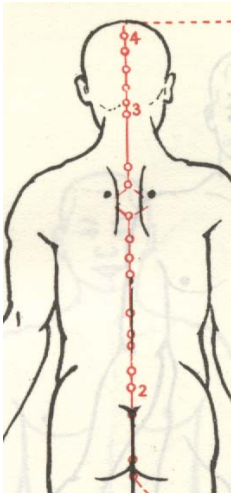
Syndrome du Tai Yang

Fièvre, céphalées, transpiration, crainte du vent, rachis cervical raide et douloureux. Enduit lingual mince et blanc, pouls superficiel et lent.



Dai mai

Leucorrhées, prolapsus utérin, affections du petit bassin, lombes fatigués et sans force.



Du mai

Colonne vertébrale raide, affections du rachis, troubles mentaux, opisthotonos, frayeurs convulsives des enfants, maladies fébriles.

[Commentaires ?](#)



Séquence ② la sémiologie des méridiens

Doc 3. la description des classiques

su wen, chapitre 41, Ci Yao Tong

Auteroche B. Traitement des lombalgies, Tradition et modernité.
Méridiens, 1993.

"Le Su Wen dans son chapitre 41 fait une étude approfondie du traitement des lombalgies à partir d'une sémiologie très précise et en s'appuyant sur une connaissance parfaite des trajets des méridiens réguliers et irréguliers ainsi que de leurs branches collatérales".

1) Lombalgies du méridien Zutaiyang / Vessie	- Douleur irradiant de la nuque au coccyx, intéressant l'ensemble du rachis. - La sensation s'apparente à celle d'un dos pesant comme si on portait un objet lourd.
2) Lombalgies du méridien Zushaoyin / reins	La douleur semble provenir de l'intérieur du rachis vertébral.
3) Lombalgies du méridien Zuyangming / estomac	La douleur empêche la rotation du cou, si on essaye, la vue se trouble et on a des éblouissements. De plus le malade est triste.
4)

[Commentaires ?](#)



Séquence ③ qu'est-ce qu'un syndrome ?

Soit l'ensemble des signes suivants.
Il s'agit de décrire 7 syndromes

- 1) Vide de yang
- 2) Vide de yang des reins
- 3) Vide de yang de la rate
- 4) Vide de yin
- 5) Vide de yin des reins
- 6) Vide de yin du cœur
- 7) Absence de communication entre les reins et le cœur

Signes fonctionnels	Signes physiques
Acouphènes	face
Aggravation par la chaleur	Faciès pale
Aggravation par le froid	Faciès rouge
Agitation anxieuse	pouls
Anorexie, perte d'appétit	Pouls fin
Anxiété	Pouls glissant
Asthénie	Pouls lent
Bouche et gorge sèche	Pouls plein
Chaleur paume des mains et plante des pieds	Pouls profond
Frilosité	Pouls rapide
Diarrhée, selles molles	Pouls superficiel
Extrémités froides	langue
Dyspnée d'effort	Langue pale
Hypoacousie	Langue rouge
Impuissance	Langue bleutée
Fièvre	Langue oedématiée
Faiblesse des membres inférieurs	Empreintes dentaires
Fébricule vespéral	Dilatation des veines sublinguales
Insomnies	Langue avec ecchymose des bords
Lombalgies	Enduit absent
Pollakiurie, incontinence urinaire	Enduit blanc
Spermatorrhée	Enduit épais
Talalgie	Enduit jaune
Précordialgies	Enduit mince
Palpitations, troubles du rythme	
Soif	
Urines foncées, troubles	
Oligurie	
Sueurs nocturnes	
Sudation spontanée	
Ralentissement psychomoteur	
Stérilité	



Séquence ④ syndromes et lombalgies

JC Dubois (Traitement des lombalgies en médecine chinoise, Méridiens, 1985).
décrit cinq formes cliniques de lombalgies.
Les identifier, analyse critique.

<p>①</p> <p>Après refroidissement ou après exposition à l'humidité Sensation de froid et lourdeur de la région lombaire Mouvements de torsion latérale difficile Non amélioré par le repos Non amélioré par la station couchée Aggravation par le temps humide et froid Enduit blanc et épais Pouls profond et ralenti</p>	<p>②</p> <p>Douleur pongitive rebelle à tout contact Langue violet sombre ou plaques ecchymotiques Gène dans les mouvements de flexion Pouls rugueux Antécédent traumatique</p>
<p>③</p> <p>Courbatures avec Faiblesse de la région lombaire Amélioré par massages et frictions Jambes et genoux manquent de force Aggravation par l'activité Amélioration par le repos Anxiété Agitation et insomnies Langue et gorge sèche Urines foncées Chaleur des paumes et plantes des pieds Langue rouge Pouls petit, tendu et accéléré</p>	<p>④</p> <p>Courbatures avec Faiblesse de la région lombaire Amélioré par massages et frictions, amélioration par le repos Jambes et genoux manquent de force Aggravation par l'activité Membres froids spermatorrhée Visage sans couleur Langue pale Pouls profond et petit</p>
<p>⑤</p> <p>Douleur avec Sensation de chaleur locale Parfois améliorées par le mouvement Aggravé par le temps chaud et pluvieux Enduit épais et jaune Urines foncées et Oligurie Pouls "humide" et accéléré</p>	



Séquence 5 problèmes de la différenciation des syndromes dans les lombalgies

Doc 1. vide de yang des reins signes cliniques

JC Dubois	B Auteroche
Traitement des lombalgies en médecine chinoise, Méridiens, 1985.	Traitement des lombalgies, Tradition et modernité. Méridiens, 1993.
lombalgies par asthénie des reins	lombalgie par vide des reins
1) courbatures avec sensation de faiblesse de la région lombaire	1) douleur sourde, courbature de la région lombaire
2) jambes et genoux manquent de force	2) les membres inférieurs sont faibles, sans force
3) aggravation par l'activité	3) aggravé par la fatigue
4) amélioration par le repos	4) amélioré légèrement par le repos au lit
5) améliorées par massages et frictions	5) acouphènes
6) tous ces signes ont tendance à la récurrence fréquente	6) pollutions
	7) leucorrhées
en cas de déficience yang	si le yang des reins est vide
7) région sous ombilicale spasmée	8) polyurie et pollakiurie
8) visage sans couleur	9) visage blanc, brillant
	10) esprit abattu
	11) crainte du froid
7) membres froids	12) membres froids
8) parfois spermatorrhée	13) souffle court
9) langue pale	14) langue tendre
10) pouls profond et petit	15) pouls profond et fin

commentaires et discussion

identifier les problèmes de la description des syndromes



Séquence 5 problèmes de la différenciation des syndromes dans les lombalgies

doc 2.

Nombre de syndromes	5	5	3	8	8	8	9
Syndromes et lombalgies	NVN 1981	Dubois 1985	Chen xinong 1987	Yang jia san 1987	Li Jinxue 1990	Auteroche 1993	Wang Xi Zhe 1999
1. Froid humidité	+	+	+	+	+	+	+
2. Vent froid				+	+		+
3. Humidité chaleur	+	+		+	+	+	+
4. Vent humidité						+	
5. Stase de sang	+	+	+	+	+	+	+
6. Stase de qi					+		
7. Vide des reins yang	+	+		+	+	+	+
8. Vide des reins yin	+	+	+	+	+	+	+
9. Obstruction par la mucosité				+	+		+
10. Rétention d'eau							+
11. Perturbations émotionnelles				+		+	+
12. Vide des organes					+		
13. Obstruction du dai mai						+	

Un des problèmes majeur de la différenciation des syndromes dans une pathologie donnée est la variation du nombre et des types de syndromes décrits d'un auteur à l'autre.

[Comment interpréter ces contradictions ?](#)



Séquence ⑤ problèmes de la différenciation des syndromes dans les lombalgies

Doc 3.

Auteroche

Traitement des lombalgies, Tradition et modernité. Méridiens, 1993.

- 1) douleur allant des lombes jusqu'aux hanches
- 2) sensation de chaleur à l'endroit de la douleur
- 3) bouche amère
- 4) fièvre avec irritabilité et sensation d'étouffement
- 5) oligurie
- 6) souvent transpiration dans l'entrejambes, qui mouille les vêtements,
- 7) enduit lingual jaune et gras
- 8) pouls mou (rou) et rapide (shun)

Quel diagnostic ?
Diagnostic différentiel principal ?
diagnostics occidentaux évoqués



Séquence ⑤ problèmes de la différenciation des syndromes dans les lombalgies

doc 4.

Wang Xi Zhe. Lombalgies en médecine traditionnelle chinoise. Institut Yin yang, Forbach, 1998

Lombalgie liée aux perturbations émotionnelles

identifier les formes A et B.
commentaires ?

A-

- obsession et anxiété constantes
- lombalgies irradiant vers l'abdomen et les flancs
- inappétence ou indifférence aux saveurs
- gonflement des membres et du visage
- engourdissement
- enduit lingual blanc,
- pouls profond (Chen), et relaxé (Huan)
[huan] pouls normal à 4 battements / respiration]

B-

- colère refoulée et mauvaise humeur, ou colère exprimée et rancœur
- lombalgies irradiant vers les flancs et s'accompagnant de contractures dans l'hypogastre
- vue floue
- enduit lingual blanc,
- pouls en corde (Xian) et précipité (Ji)
[xian] tendu comme une corde de guitare
[jie] noué: lent et irrégulier, [cu] précipité, rapide et irrégulier

Lombalgie due à la rétention d'eau

commentaires ?

- lombalgie accompagnée de lourdeur
- sensation de pesanteur au niveau des genoux
- gonflement de l'ensemble du corps
- enduit lingual blanc et lisse
- pouls mou (Ru) et fin (Xi)
[ru] détrempé : fin et superficiel, la moindre pression le fait disparaître, une bulle sur l'eau.



Séquence 5 problèmes de la différenciation des syndromes dans les lombalgies

doc 5.

Modèles animaux des syndromes traditionnels

Vide de yang	Rat, souris	Hydrocortisone 0,5-1mg/j
Vide de yang des reins		Plantes froides à forte dose
		Méthylthiouracyl
		Lésion traumatique de la surrénale
Vide de yang de rate	Rat, souris	Radix et rhizoma rhei
		Reserpine
Vide de qi	Rat, souris	Nage forcée 14 jours
Vide de sang	Rat, souris	Anémie hémolytique (phénylhydrazine)

[commentaires et discussion](#)



Séquence ⑥ synthèse clinique.

Doc 1.

référence : A clinical analysis on 560 cases of lumbago treated with acupuncture.
international journal of clinical acupuncture. 1995, 6(3),339-42.

Cao-jing ming (Fengqiu County TCM Hospital, province du Henan) rapporte le traitement de 560 cas de lumbago par acupuncture en fonction de 4 syndromes principaux :

froid humidité
humidité-chaleur
stase du sang
vide des reins

Le tableau ci-dessous indique la distribution de ces 560 cas en fonction du diagnostic médical occidental

spondylite proliférative	135
hernie discale	88
entorse lomboire	122
entorse sacro-iliaque	29
fracture vertèbre lomboire	6
tuberculose vertébrale	3
spondylolisthésis	2
spondylarthrite ankylosante	2
lésions des racines nerveuses lombaires	8
canal lomboire étroit	4
polyradiculonévrite	4
cancer du col	3
cancer du foie	2
cancer du rectum	1
inflammation pelvienne chronique	22
prostatite chronique	8
cause inconnue	91
	560

[commentaires ?](#)



Séquence ⑥ synthèse clinique.

Doc 2.

Différenciation des formes cliniques dans les lombalgies et les lombosciatiques Revue de 3 études.

Jiang Yougang. Clinical observation on acupuncture treatment of 106 cases of trunk-sciatica. Journal of TCM, 1984, 4(3),183-5.

Qi Liyi. Acupuncture treatment of sciatica and a preliminary study of the analgesic effect. Journal of TCM, 1985, 5(3),179-84.

Cao-jing ming .A clinical analysis on 560 cases of lumbago treated with acupuncture. international journal of clinical acupuncture. 1995, 6(3),339-42.

	<i>Jiang Yougang</i> Guanganmen Hospital		<i>Qi Liyi</i> Guanganmen Hospital		<i>Cao-Jing Ming</i> Fengqiu County TCM Hospital	
Vent-froid	50	47%	61	42%	-	
Froid-humidité	-		-		178	31%
humidité-chaueur	-		-		73	13%
stase du sang	49	46%	45	31%	204	36%
vide des reins	7	6%	39	27%	85	15%
total	106		145		560	

Sciatiques

	<i>Jiang Yougang</i>		<i>Qi Liyi</i>	
Vésicule Bilaire	26	24%	75	51%
Vessie	80	75%	61	42%
mixte	-		9	6%
total	106		145	

Commentaires ?



Séquence 7 traitement des lombalgies

Doc 1.

Dans les lombalgies par vide de yang des reins,

Auteroche (Traitement des lombalgies, Tradition et modernité. Méridiens, 1993),

Dubois (Traitement des lombalgies en médecine chinoise, Méridiens, 1985).

Nguyen van Nghi (Sémiologie et thérapeutique en médecine énergétique orientale, 1981).

Proposent la prescription

You Gui Wan (Pilule qui revient au (rein) droit).

右歸丸

Description (E Marié)

Principaux ingrédients:

colla cornu cervi	Empereur	Doux salé et tiède
radix aconiti carmichaeli		Piquant, doux et très chaud
cortex cinnamomi cassiae		Piquant, doux et très chaud

Ces trois ingrédients tonifient et tiédissent le yang des reins

Actions :

- Tonifie et tiédit le yang des reins
- Nourrit le sang
- Tonifie le jing

Indications et symptômes :

- Vide de yang des reins
- Néphrite chronique
- Œdème des membres inférieurs
- Stérilité
- Epuisement à la suite d'une maladie longue
- Extrémités froides
- Aversion pour le froid
- Douleurs et faiblesse des lombes et genoux
- Impuissance
- Spermatorrhée
- Selles molles
- Incontinence urinaire
- Langue pale, enduit blanc et humide
- Pouls Xu (vide), Xi (fin), chen (profond, et chi (lent).

[Commentaires ?](#)



Séquence 7 traitement des lombalgies

Doc 2. approche expérimentale

[Etude expérimentale sur la tonification et le réchauffement du yang des reins par You Gui Yin]. Li Gui Hai et al. Chinese Journal of Integrated Traditional and Western Medicine. 1990, 10(9), 547-59.

Résumé :

You Gui Yin [boisson qui revient au (rein) droit] est une variante de You Gui Wan.

Un vide de yang des reins est induit chez des souris mâles par injection d'hydrocortisone (1mg/j pendant 7 jours). Les souris ainsi préparées sont divisées en deux groupes :

- Un groupe reçoit par sonde gastrique 0,5 ml / j pendant 10 jours de You Gui Yin (groupe expérimental).
- L'autre groupe reçoit 0,5 ml/ j de sérum physiologique pendant la même période (groupe de contrôle).

A la fin du traitement :

- Le taux de cortisol est plus élevé dans le groupe expérimental.
- L'activité motrice est plus importante.
- L'endurance à la nage dans l'eau froide est augmentée.
- La fréquence de l'accouplement avec les souris femelles est augmentée.

[Commentaires ?](#)



Séquence 7 traitement des syndromes

Doc 3.

Traiter les 5 formes cliniques

Froid-humidité
Humidité-chaaleur
Stase du sang
Vide de yang des reins
Vide de yin des reins

En utilisant des points choisis parmi :

3VG	4VC	17V	2Rn	6Rte	36E
4VG	6VC	20V	3Rn	9Rte	
16VG		22V		10Rte	
26VG		23V			
		28V			
		40V			
		52V			
		60V			

Préciser les techniques éventuellement utilisées :

acupuncture	
tonification	Saignées
dispersion	Ventouses
mi-tonification mi-dispersion	Moxas