

Nguyen Van Nghi
Ulderico Lanza
Edmond Hubert

L'Acupuncture en république populaire de chine : de la théorie à la pratique

Lors d'un voyage d'étude en Chine, organisé par le "Centre Culturel France - Chine", du 1^{er} au 20 juillet 1975, consacré à l'acupuncture et à l'analgésiologie acupuncturale, nous avons pu, en toute liberté et en toute amitié, entrer en discussion avec des professeurs hautement qualifiés sur de nombreux problèmes de la médecine chinoise et en particulier de l'Acupuncture.

L'accueil qui nous fut réservé a été non seulement chaleureux comme toujours, mais empreint de respect et de compréhension mutuels. En effet, nos confrères chinois ont pu, pensons-nous, exposer entièrement leurs points de vue sans crainte de heurter l'esprit occidental, trop souvent fermé à leurs conceptions, en appréciant les connaissances de notre groupe (1).

Ceci a permis, à notre grand profit, l'engagement de véritables tables rondes, souvent animées, aboutissant à des échanges fructueux. Nous avons pu constater sur place qu'en Chine comme en Europe :

- L'acupuncture n'est pas une réflexothérapie empirique avec "ses points" et "ses méridiens". Et comme dans tout enseignement, il existe des bases théoriques à l'acupuncture.
- L'acupuncture n'est pas un domaine figé et secret avec "ses recettes". Elle est devenue, depuis la Révolution Culturelle, un domaine de recherche ; il existe une actualité en marche de l'acupuncture.
- La discussion sur la Médecine extrême-orientale n'est valable qu'en présence d'interlocuteurs de connaissances égales et surtout qu'en présence d'un interprète de haute qualité, tel est le cas de M. CHAO YU TAIN, de l'agence "Tourisme International de Chine".

**

Dès notre arrivée à PEKIN, un programme d'étude fut rapidement établi par les autorités chinoises.

3 JUILLET :

HOPITAL DE MEDECINE TRADITIONNELLE DE PEKIN

* Nous sommes reçus par les professeurs :

Tchang Fu Feng, Heu Pou Jen, Hu Tsou Tchiuan,
Tchao Yun Lei et collaborateurs.

* Nous avons pu assister à de nombreuses séances de traitement acupunctural conforme à la base traditionnelle de la Médecine extrême-orientale. Citons quelques exemples :

1 - Lombosciatique droite :

- malade couché sur le côté (non malade)
- punctures homolatérales (côté malade) des points :

Ta Tchrang lu, 25 V.
Prang Koang lu, 28 V.
Roann Tsiao, 30 V.B.
Yang Ling Tsiuann, 34 V.B.
Kroun Loun, 60 V.

(1) Nguyen Van Nghi (Marseille), Lanza (Turin), Uleri (Parma), Andreano (Rome), Frangipane (Bologne), Hubert (Nice), Marchetti (Turin), A. Achard et M. Achard (Cannes), Allemant (Nîmes), Huici (Marseille), Muot (Toulon), Pradère (Marseille).

2 - Névralgies faciales (côté droit)

- malade assise sur une chaise
- punctures homolatérales (côté malade), sauf le Rou Kou (4 G.I.) :

Tsroann Tchou, 2 V.
Seu Tchou Rong, 23 T.R.
Taé Yang, 9 P.C. (*)
Kou Lioun, 18 I.G.
Seu Po, 2 E.

3 - Polyarthrite évolutive des membres avec complication de psoriasis généralisés.

- Selon le chef de service, la malade a subi 11 séances d'acupuncture. Aujourd'hui, on ne s'occupe que de son genou droit, qui reste gonflé et douloureux.
- D'abord, la malade est assise pour les points :
Taé Toui, 14 V.G.
51 P.C. (bilatéraux)

puis, en position allongée :

Tsou Sann Li, 36 E.
Leang lao, 34 E.
Yang Ling Tsiuann, 34 V.B.
Inn Ling Tsiuann, 9 Rt
Inn Kou, 10 Rt
Sann Inn Tsiao, 6 Rt
Taé Ki, 3 Rn

* A la table ronde, des échanges amicaux furent axés sur les problèmes de l'acupuncture :

- Enseignement théorique et pratique de la Médecine chinoise : programme et durée.
- Physiologie énergétique des "King Lo" : différents groupes de méridiens (principaux, curieux, Lo transversaux et longitudinaux, tendino-musculaires et distincts) ; des trajets internes thoraco-abdominaux et leur circulation énergétique des cinq organes et des 6 entrailles suivant la loi des "5 Eléments".
- Orientation des recherches actuelles vers trois voies :
voie neurophysiologique
voie biochimique
voie endocrinologique

5 JUILLET : HOPITAL "CHAO YANG" DE PEKIN

* Nous sommes reçus par les professeurs :
Chang Tchien, Kou Tsou Chuan, Chou Pon Tchun
et collaborateurs.

ment à l'incision et sont reliés à un stimulateur électrique B T 701

fréquence : 150 à 250 puls/mn
intensité : 0,002 à 0,005 m/A
induction : 20'

* Trois interventions chirurgicales sous électropuncture nous furent présentées :

1 - Ménisectomie :

- Face externe du genou gauche
- Sans prémédication
- Electropuncture des points :
 - Tsri Haé lu, 24 V.
 - Wou Chu, 27 V.B.
 - Oé Tao, 28 V.B.
(une seule aiguille pour ces 2 derniers points)
 - Deux points curieux : 156 P.C. (*) et 157 P.C. (*) qui sont puncturés horizontalement sous la peau et parallèlement.

2 - Appendicectomie :

- sans prémédication
- électropuncture des points :

dorsaux :

Sann Tsiao lu, 22 V.
Chenn lu, 23 V.

abdominaux :

46 P.C. obliquement vers 48 P.C. (*)
47 P.C. obliquement vers 49 P.C. (*)

des jambes :

Sann Li, 36 E.
Sann Inn Tsiao, 6 Rt
Taé Tchrong, 3 F.

- Les points du dos et de l'abdomen sont liés à un stimulateur électrique, type "G 3805" :

fréquence : 150 à 250 puls/mn
intensité : 0,003 à 0,005 m/A
induction : 30'

3 - Thyroïdectomie :

- sans prémédication
- électropuncture des points :
55 P.A. (Porte de l'énergie mentale)
103 P.A. (Trachée)
- stimulateur électrique, B T 701 :
fréquence : 120 à 220 puls/mn

intensité : 0,002 à 0,0035 m/A
induction : 20'

* A la table ronde, des modes d'action analgésique de l'électropuncture furent entamés :

- rôle neurophysiologique
- rôle des King Lo et leurs relations avec le système nerveux et sanguin
- choix des points dans l'analgésie : étude des connexions anatomiques et fonctionnelles que présentent certains méridiens avec le champ opératoire ; spécificité des points appartenant à ces méridiens
- stimulation électrique : fréquence, intensité et temps d'induction ; différents types de stimulateurs fabriqués en Chine et en Europe.

7 JUILLET :

HOPITAL POPULAIRE DE TSING TAO

* TSING TAO, 1.450.000 habitants.

* Nous sommes reçus par les professeurs :
Wang, Tchen Tchong, Louan et collaborateurs.

* Quatre interventions chirurgicales sous électropuncture :

1 - Traitement d'une lésion non maligne du sinus maxillaire gauche par trépanation de la fosse canine :

- prémédication : Dolantil 50 mg
- électropuncture des points :
Koun Liou, 18 I.G.
Seu Po, 2 E.
- stimulateur électrique, G 3805 :
fréquence : 150 à 250 puls/mn
intensité : 0,002 à 0,004 m/A
induction : 20' à 30'

2 - Hémithyroïdectomie partielle :

- sans prémédication
- électropuncture des 2 points curieux situés de part et d'autre de la veine jugulaire :
27 P.C. (Lac Canh, descend le long du cou)
26 P.C. (Biên Dao, amygdale)

- stimulateur électrique, G 3805 :
fréquence : 200 à 250 puls/mn
intensité : 0,003 à 0,005 m/A
induction : 20'

3 - Gastrectomie :

- prémédication : Luminal 10 mg
- électropuncture des points :
Nei Koann, 6 M.C. (bilatéral)
Sann Li, 36 E. (bilatéral)
Tienn Tsrou, 25 E. (bilatéral)

La puncture de ce dernier est oblique et touche successivement le Waé Lou (24 E.), le Taé I (23 E.), le Koann Men (22 E.), le Leang Men (21 E.), le Sing Men (20 E.) et le Pou Jong (19 E.).

- stimulateur électrique, G 3805
fréquence : 200 à 300 puls/mn
intensité : 0,003 à 0,005 m/A
induction : 30'

4 - Œsophagotomie :

- par voie thoracique latérale gauche
- prémédication : Dolantil, 50 mg (I.V.)
Luminal, 10 mg (I.M.)

- électropuncture des 2 points :
Sann Yang Lo (8 T.R.), transfixiant obliquement l'avant-bras en effleurant la face interne, vers le Keu Menn (4 M.C.).
I Fong (17 T.R.) : puncture oblique dont la pointe s'oriente vers le sommet de l'épaule, c'est-à-dire vers le Tsienn lu (15 G.I.).
- stimulateur électrique, G 3805 :
fréquence : 150 - 250 puls/mn
intensité : 0,002 à 0,005 m/A
induction : 30'

* A la table ronde, discussion sur :

- Exercices énergétiques (Khi Công) avant et après les interventions thoraciques.
- Acupuncture dans les complications post-opératoires.
- Acupuncture dans la chirurgie abdominale haute.
- Stimulation manuelle et stimulation électrique des points énergétiques durant les interventions : leurs inconvénients et leurs avantages.

8 JUILLET :

VISITE D'UNE MAISON DE REPOS A TSING TAO

- * Où l'on pratique :
 - exercices énergétiques
 - massothérapie et rééducation motrice
 - physiothérapie (ionisation, ondes courtes, ultra-sons...)
 - acupuncture et phytothérapie
- * Présentation des malades en convalescence, dont certains sont atteints de la maladie d'Addison.
- * De nombreuses séances de massages nous furent démontrées.
- * A la table ronde, discussion sur :
 - Circulation énergétique dans la massothérapie.

- Massothérapie et vertébrothérapie : indication et contre-indication en Médecine chinoise.
- Massothérapie et physiothérapie : rôle en médecine énergétique.
- Pathogénie et physiologie énergétique de la maladie d'Addison : déséquilibre de l'énergie des reins avec celle des autres organes et le traitement par acupuncture ; obstruction du Rein-Yang et déferlement de l'énergie Rein-Inn.
- Pharmacopée : étude expérimentale et clinique.
- Phytothérapie et chimiothérapie : leur complémentarité.
- Lithiase biliaire et traitement par somatopuncture et auriculopuncture.

10 JUILLET : HOPITAL POPULAIRE DE TSI NAN

- * TSI NAN : 1.678.000 habitants.
- * Un des plus grands hôpitaux de la province de SHAN TOUNG, 1.700 consultations par jour.
- * Nous sommes reçus par les professeurs : Chang Tsing Sian, Yang Wuan Tchong, Yien Tsu Ta, Chang Yu Tcheu et collaborateurs.
- * Quatre interventions chirurgicales sous acupuncture et sous phytoanesthésie.
- 1 - **Thoracotomie** :
 - prémédication : Luminal 10 mg et au cours de l'intervention : Dolantil 50 mg.

- électropuncture des points :
Rou Kou 4 G.I. (homolatéral)
Oaé Koann 5 T.R. (homolatéral)
- stimulateur électrique, G 3805
fréquence : 150 à 250 puls/mn
intensité : 0,003 et 0,005 m/A
induction : 30'
- perfusion de glucose et de sang total
- temps opératoire : 2 h
- en cours d'intervention, le patient se nourrit de morceaux de tranches d'ananas avec du jus

2 - Intervention neurochirurgicale (ablation d'une tumeur cérébrale gauche) :

- prémédication : Luminal 10 mg (sous-cutané)
Dolantil 50 mg (sous-cutané)
- électro-auriculopuncture des points contralatéraux :
55 P.A., point de l'énergie mentale
15 P.A., rein
25 P.A., cerveau
29 P.A., occiput
- stimulateur électrique, G 3805 :
fréquence : 150 à 250 puls/mn
intensité : 0,002 à 0,0035
induction : 30'
- surveillance du rythme respiratoire et tensionnel durant l'opération

3 - Thyroïdectomie totale :

- prémédication : Luminal 10 mg
- électropuncture des points bilatéraux :
Rou Kou, 4 G.I.
Nei Koann, 6 M.C.
- stimulateur électrique, B T 701 :
fréquence : 120 à 250 puls/mn
intensité : 0,002 à 0,004
induction : 20'
- au cours de l'intervention, on donne au patient des petits morceaux d'ananas avec jus.

4 - Hystérectomie :

- sous phyto-anesthésie : il s'agit dans ce cas d'une association de deux produits à base de plante (stramonium, 0,002 à 0,003 mg par kg) et à base chimique (Imbrétil, 0,04 à 0,08 mg par kg).
- A la fin de l'intervention, le réveil du malade est déclenché par une injection intraveineuse de 5 cc environ d'un produit composé à parties égales d'un extrait de plante chinoise, "alcaloïde de Haba" ou "fève de calabar", et de prostigmine.

*** SERVICE DE MEDECINE TRADITIONNELLE DE L'HOPITAL DE TSI NAN.**

* Nous sommes reçus par les professeurs :
Chen Ya Kui, Tsang Y Men et collaborateurs.

* Présentation des malades : de nombreux traitements par acupuncture nous furent présentés :

a) Hémiplégie gauche :

Points utilisés (côté malade) :

Koann Tchrong, 1 T.R.
Rou Kou, 4 G.I.
Kou Tcheu, 11 G.I.
Tsienn lu, 15 G.I.
Yang Ling Tsiuann, 34 V.B.
Roann Tsiao, 30 V.B.
Sann Li, 36 E.
Yang Koann, 33 V.B.

b) Paralysie faciale droite :

Points utilisés (côté malade, sauf le Rou Kou) :

Rou Kou, 4 G.I.
Ti Tchang, 4 E.
Ché Tché, 6 E.
Tsroann Tchou, 2 V.
Seu Tchou Rong, 23 T.R.

c) Algies coxofémorales droites :

- Trois points sont utilisés (côté malade) :

Roann Tiao, 30 V.B.
Sing Fou, 39 V.
Yang Ling Tsiuann, 34 V.B.

- En cas de crise avec fièvre et tachycardie au moment des règles :

Nei Koann, 6 M.C.
Leang Menn, 21 E.
Thuc Thuong, 37 P.C.
(magasin alimentaire)
Tsou Sann Li, 36 E.

d) Thyroïdie :

- deux points (bilatéraux) :

Tsienn Tsing, 21 V.B.
Tienn Tou, 22 V.C.

e) Insuffisance hépathique avec tachycardie :

- un seul point (bilatéral) :

Keu Menn, 4 M.C.

f) **Ptose gastrique :**

- 3 points, dont deux bilatéraux :
Tchong luenn, 12 V.C.
Tchang Menn, 13 F.
Tsou Sann Li, 36 E.

g) **Entorse tibiotarsique gauche :**

- 3 points du côté malade :
Kroun Loun, 60 V.
Tsou Sann Li, 36 E.
Taé Tchrong, 3 F.

h) **Gonarthrose droite :**

- moxa aux 4 points :
Leang lao, 34 E.
Sann Li, 36 E.
Inn Ling Tsiuann, 9 Rt
Sann Inn Tsiao, 6 Rt
Taé Po, 3 Rt

i) **Cervicobrachialgies bilatérales :**

- punctures bilatérales :
Tienn Tchou, 10 V.
points curieux douloureux du cou et
du dos
Tsienn lu, 15 G.I.
Kou Tcheu, 11 G.I.
Rou Kou, 4 G.I.

• *Table ronde* très animée, ayant duré plus de 4 heures. De nombreux sujets ont été abordés :

- Auriculopuncture. Son origine chinoise : une statuette en jade (30 cm de haut, 20 cm de large) de l'époque de Ming (1368-1644 après Christ) exposée dans le musée du lac de Tsi Nam (médecin debout traitant une malade assise par auriculopuncture).
- Auriculopuncture et son action analgésique et thérapeutique. Physiologie énergétique des points auriculaires. Choix des points auriculaires en neurochirurgie et en gynéco-obstétrique.
- Loi des 5 éléments dans le traitement du diabète. Déséquilibre "Rein - Rate" suivant les chaînes d' "empiètement" ou de "mépris". Rôle essentiel du Triple Réchauffeur dans le traitement du diabète. Action du point lunn (Yang Tcheu, 4 T.R.) du méridien du Triple Réchauffeur.
- Rôle des points lu du dos et leurs actions physiopathologiques.
- Les méridiens dits "curieux" (Jenn Mo, Tou Mo et Tchong Mo) dans le maintien d'équilibre des 3 Inn et 3 Yang. Leurs actions "unitaires".
- Les zones de Brocca et Wernické dans la crâniopuncture. Les différents groupes de méridiens (principaux et secondaires = King Lo) dans la crâniopuncture.

11 JUILLET : VISITE D'UN DISPENSAIRE DE LA BRIGADE DE PRODUCTION DE LA PROVINCE DE SHAN TOUNG

* Nous sommes reçus par le médecin "aux pieds nus", M. Fang Lu Tchuan, qui nous explique :

- la formation des médecins "aux pieds nus" au sein de l'Université TSI NAN

- la prophylaxie rurale appliquée dans son district
- la médecine d'urgence : acupuncture et phytothérapie
- les propriétés de certaines plantes médicinales

13 JUILLET : HOPITAL GENERAL DE NAN KING

* NAN KING, ancienne capitale de la Chine féodale, 2.660.000 habitants.

* Nous sommes reçus par les professeurs : Wang Yin, Shu Cheng Gué, Shi Ching, Yu Mao Ling et collaborateurs.

* Présentation des malades dans les services de chirurgie et de médecine traditionnelle chinoises :

1) **Trois cas d'artérite oblitérante :**

- Tsou Sann Li, 36 E.
- Sann Inn Tsiao, 6 Rt
- Tchi Ki, 41 E.
- Koang Ming, 37 V.B.
- Rou Kou, 4 G.I.

2) **Algies "fantômes" :**

membre inférieur gauche amputé
puncture des points du membre opposé suivant les principes de la circulation énergétique.

Punctures des points controlatéraux :

Leang Iao, 34 E.
Tsou Sann Li, 36 E.
Yang Ling Tsiuann, 34 V.B.
Sann Inn Tsiao, 6 Rt
Rou Kou, 4 G.I.
Chéou Sann Li, 10 E.
Kou Tcheu, 11 G.I.

3) **Gastralgies :**

Punctures des points :

Tchong luenn, 12 V.C.
Pou Jong, 19 E.
Sann Li, 36 E.
Yang Ling Tsiuann, 34 V.B.
Sann Inn Tsiao, 6 Rt
Kann lu, 18 V.
Pi lu, 20 V.

4) **Lombalgies gauches :**

Punctures du côté malade :

Tsou Sann Li, 36 E.
Roann Tiao, 30 V.B.
Kroun Loun, 60 V.
Iao Chu, 40 V.B.

5) **Séquelles d'une encéphalite avec hémiplégié gauche :**

6) **Et de nombreuses maladies traitées par phytothérapie** nous furent présentées, notamment :
conjonctivite, hémorragie rétinienne, syndrome mésentérique, pneumonie virale...

* *A la table ronde*, discussion sur :

- Acupuncture et traitement des algies. Rôle de l' "Humidité" dans les rhumatismes.
- Pathologies gastro-intestinales et Acupuncture : rôles des points "lu - Mo" dans le traitement des organes et des entrailles.
- Thermopuncture (moxa) et acupuncture dans les troubles mentaux.
- Crâniopuncture dans le traitement des paralysies.
- etc...

14 JUILLET : DISPENSAIRE D'UNE COMMUNE RURALE DE HANG TCHEOU

* Ville thermale et de repos, 1.600.000 habitants

* Nous sommes reçus par deux médecins "aux pieds nus", qui nous ont informés sur :

- les propriétés de certaines plantes médicinales dans le traitement de la grippe, de la toux, des troubles digestifs (diar-

rhées, constipations, douleurs abdominales...), de l'asthme, de troubles circulatoires (dysménorrhées, aménorrhées, leucorrhées...).

- leurs façons de traiter certains malades qualifiés d'urgence, avant de les diriger vers les centres hospitaliers spécialisés.

18 JUILLET : HOPITAL N° 2 DE SUN YAT SEN DE CANTON

* CANTON, ville de 2.250.000 habitants.

* A l'hôpital N° 2, 2.300 consultations par jour.

* Nous sommes reçus par les professeurs :

Li Shi Jin, Tché Kim Lan, Joua Ton Kao, Lo Zi
et collaborateurs.

* Présentation des malades du service gynécologique et des malades du service neurologique. Citons quelques cas simples de la crâniopuncture :

1) **Thrombose cérébrale** (période de séquelles) :

- hémiplégié du côté gauche
- électrocrâniopuncture. D'abord stimulation manuelle, environ 5', puis stimulation électrique pendant 20' de la zone motrice (zone I) du côté opposé :
 - 1/5 supérieur, segment moteur correspondant au membre inférieur
 - 2/5 moyen, segment moteur correspondant au membre supérieur
- résultat excellent

2) **Paralysie du membre inférieur gauche avec aphasie et troubles de la vision** (séquelles d'un traumatisme crânien) :

- Selon le chef de service, la malade a déjà subi plusieurs traitements par crâniopuncture. A l'heure actuelle, la patiente a "retrouvé ses paroles et sa vue". On ne s'occupe que de son membre paralysé.
- Electrocrâniopuncture. D'abord, stimulation manuelle de 5', puis stimulation électrique, environ 30', de la zone motrice (zone I) du côté opposé :
 - 1/5 supérieur, segment moteur correspondant au membre supérieur

3) **Séquelles d'une encéphalite avec troubles du langage** :

- électrocrâniopuncture. D'abord stimulation manuelle, puis stimulation électrique (durée 25') des zones :
 - vaso-motrice (zone IV)
 - de langage 1, 2 et 3.

* A la table ronde, la discussion est axée sur la crâniopuncture et sur la gynéco-obstétrique :

a) **Crâniopuncture en neurologie** :

- Répartition de l'énergie "pure" des cinq organes et des six entrailles dans les différentes zones encéphaliques.
- Application de la crâniopuncture dans les séquelles motrices et visuelles, dans les

périodes postopératoires des traumastismes crânio-encéphaliques et dans les périodes de stabilisation des encéphalites.

- Crâniopuncture dans l'asthme allergique et dans les différentes formes d'arthrite temporo-maxillaire et scapulo-humérale.

b) **Crâniopuncture en gynéco-obstétrique** :

- Répartition de l'énergie essentielle du Jenn Mo, du Tou Mo et du Tchong Mo dans les zones encéphaliques.
- Crâniopuncture associée à la somatopuncture dans le traitement de l'aménorrhée, de la dysménorrhée, de la métrorragie, etc...
- Crâniopuncture et somatopuncture dans le déclenchement du travail :

Zone XV (génito-urinaire)
Rou Kou, 4 G.I.
Jann Inn Tsiao, 6 Rt
Taé Tchrong, 3 F.
Kroun Loun, 60 V.
Koan luann, 4 V.C.

dans le travail retardé :

Zone XV (génito-urinaire)
Inn Po, 1 Rt
Taé Tou, 2 Rt
Sué Haé, 10 Rt

dans la réanimation du nouveau-né (somatopuncture) :

Chao Chang, 11 P. (1)
Choé Kao, 26 V.G.

19 JUILLET : DISPENSAIRE

DE LA "CITÉ NOUVELLE DES SAMPANS" DE CANTON

* Dispensaire-type de la province de Kwang Tong. Foule très dense dans les salles d'attente et dans les couloirs, dont le nombre est évalué à 800 - 1.000 personnes.

* Nous sommes très chaleureusement accueillis par les médecins de service.

* Présentation des malades pendant les consultations. Chaque consultation comporte trois phases :

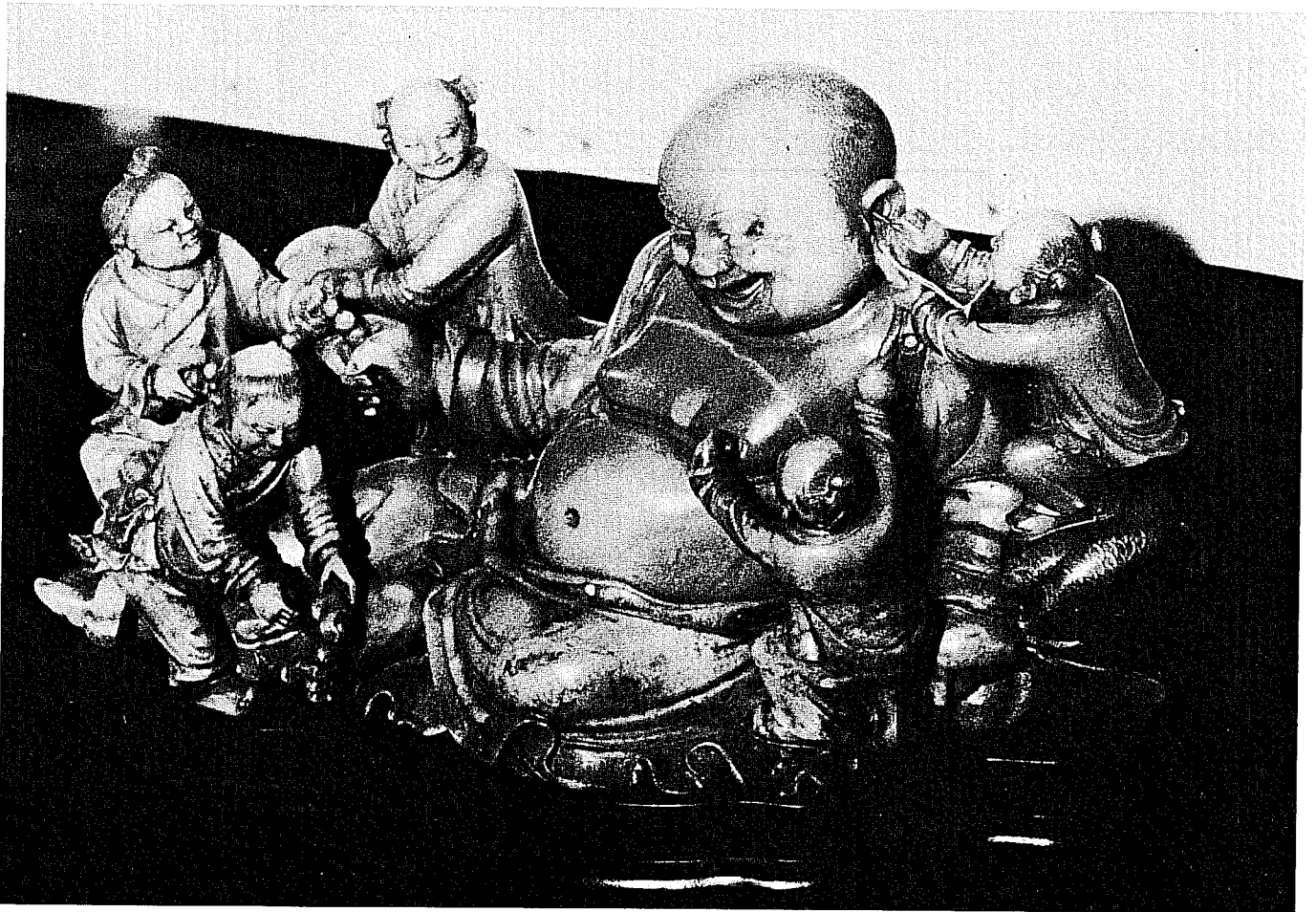
a) **Interrogatoire et examen** :

- examen des teints (faciaux, yeux)
- examen de l'état de la langue
- prises des pouls et de la tension artérielle

b) **Lecture des analyses de laboratoire** :

- urines
- taux sanguin
- etc...

L'Acupuncture en République Populaire de Chine :
de la théorie à la pratique.



Statuette en jade (30 cm de haut - 20 cm de large) de l'époque Ming (1368 - 1644 A. C.)
exposée dans le musée du Lac de Tsi Nam, montrant les différentes techniques de la Médecine chinoise :

Auriculopuncture
Somatopuncture
Massothérapie

c) Prescription :

— Acupuncture ou phytothérapie

* Présentation des malades du service d'acupuncture et discussion sur :

- les techniques de la puncture
- l'action des points choisis sur les maladies en cause

— l'application des lois traditionnelles de la médecine extrême-orientale (Inn - Yang, Cinq Eléments, Mouvements - Energies...) dans la pratique courante de l'acupuncture

— les "King Lo" dans la physiologie énergétique.

* Visite d'un laboratoire pharmaceutique du dispensaire : préparation et dosages suivant les ordonnances des médecins.

C O N C L U S I O N

Enfin, pour conclure, nous dégagerons des enseignements que nous ramenons de Chine trois idées fortes :

1) Nous allons réserver pour la conclusion de notre exposé, parmi toutes les expériences que nous avons vécues lors de notre séjour, la visite du musée de TSI NAN.

Celle-ci, en effet, revêt une importance qui nous paraît capitale dans le cadre des thèses que nous avons toujours défendues sur la philologie de la médecine chinoise et de toutes les disciplines qu'elle comporte. Lors de cette visite, nous avons pu voir une statuette de l'époque des Ming, extraite au cours de fouilles archéologiques récentes, représentant un acupuncteur soignant une patiente à l'aide de ses aiguilles.

L'intérêt de cette œuvre d'art réside, pour le sujet qui nous préoccupe, dans le type d'acupuncture que pratique ce médecin chinois il y a 700 ans. Celui-ci, en effet, puncture un point auriculaire. Ainsi, l'archéologie nous apporte une confirmation éclatante de la thèse que nous avons toujours soutenue.

L'acupuncture est une à travers la multiplicité de ses techniques. Elle est tout entière d'**Origine chinoise** et elle était depuis longtemps connue dans sa totalité par les médecins chinois. On ne saurait donc en extraire une de ses disciplines et en nier les origines qui plongent, TSI NAN le démontre, dans les profondeurs de la culture chinoise.

2) D'autre part, nous avons trouvé dans les rencontres et les entretiens que nous avons eus

avec nos confrères chinois, lors des différentes tables rondes, une autre confirmation : celle de la présence, toujours vive et toujours entretenue, de l'acupuncture traditionnelle dans la culture et la formation médicale des médecins chinois actuels.

Nous avons pu nous rendre compte, particulièrement en ce qui concerne la thérapeutique, que les lois du Inn et du Yang, le système des "5 Eléments", restent les bases des raisonnements étiopathogéniques, que les démarches diagnostiques se font toujours selon les méthodes traditionnelles extrême-orientales.

3) Mais ceci ne contrarie pas une marche en avant et une orientation des recherches résolument tournée vers une acupuncture d'avenir, car les Chinois sont gens dialectiques et ne sauraient construire l'avenir sans le fonder sur l'héritage de leur passé. Nous avons pu ainsi assister et nous faire expliquer de nombreuses expériences scientifiques sur le mécanisme physiologique et l'action clinique de l'acupuncture. Un certain nombre de ces expériences ont été exposées dans les colonnes du "Mensuel du Médecin Acupuncteur" et dans notre ouvrage intitulé "Théorie et Pratique de l'Analgesie par Acupuncture".

Nous ne saurions terminer cet exposé sans rendre un vibrant hommage et exprimer nos plus vifs remerciements à nos hôtes chinois pour le dévouement, la politesse et la compétence avec lesquels ils nous ont conduits à l'intérieur de ce monde complexe et en pleine mutation qu'est la Médecine chinoise telle qu'elle se pratique en République Populaire de Chine.