

TOU TONG XUE
ETUDE SUR LES CEPHALEES

Dr BRUSSELAARS

I - INTRODUCTION

Notre exposé comporte les parties suivantes :

- bref rappel énergétique de la circulation au niveau de la tête. Volontairement les Méridiens Tendino-Musculaires ne sont pas abordés à l'image d'ailleurs de ce que j'ai pu voir dans les livres chinois.

- classification des céphalées en 6 catégories qu'il appartient à chacun de transposer en médecine occidentale.

- clinique.

- traitement.

- commentaires explicatifs sur le choix des points.

- deux notes additives ;

a) classification des points étudiés

b) bref rappel de notions pulsologiques des pouls cités.

II - ORIGINES DES CEPHALEES

De nombreuses causes peuvent être à l'origine des céphalées. Classons les en Six catégories que nous allons détailler.

1er catégorie :

Atteinte de tous les méridiens Yang par le Feng qui les attaque, pénètre à l'intérieur et suit leur trajet pour monter vers le haut et se loger à l'intérieur du cerveau d'où Céphalée et envahissement des 3 yang par l'énergie perverse avec blocage du Tchi. Bien observer tout cela permettra de traiter.

2ème catégorie :

Energie chaleur qui brûle l'estomac d'où

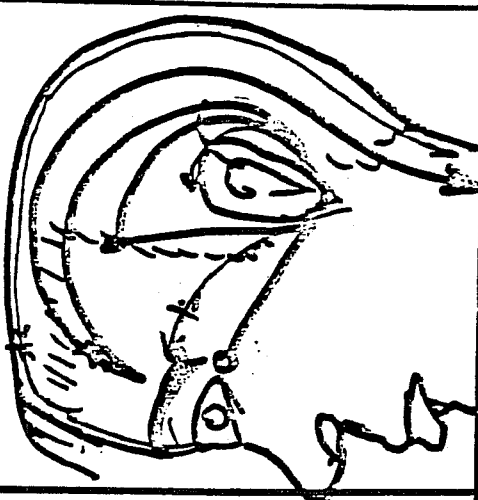
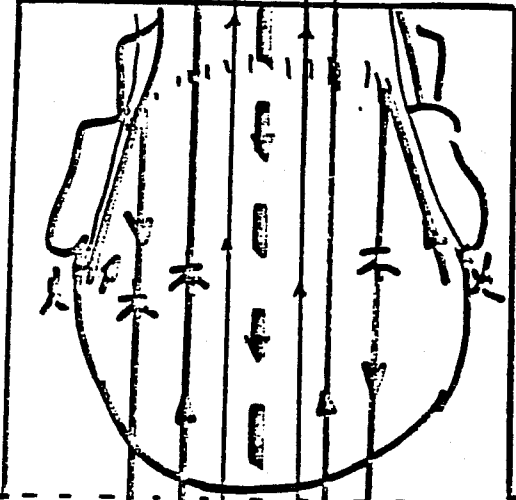
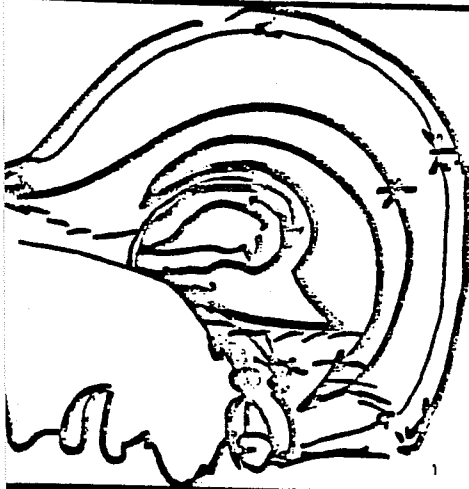
- plénitude

- Tchi en manque au bas du corps

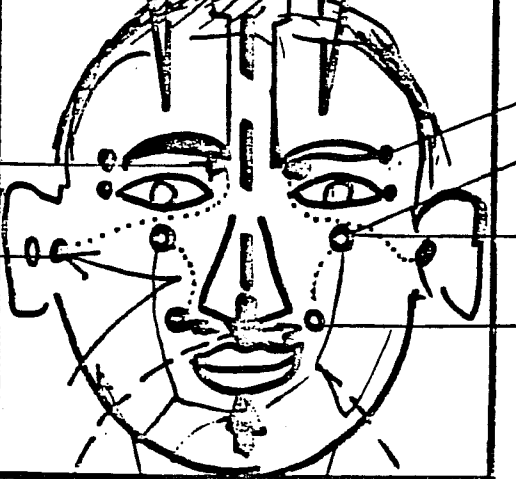
- par le trajet du yang ming l'énergie perverse se fixe à la té

六名穴		
迎香:	accueil parfum	ying.hsiang. 20GI
承泣:	recevoir larmes	cheng cheng 1 E
聽宮:	audition palais.	teng kang 19IG
睛明:	prunelle lumière	tsing ming 1 V
絲竹空:	fil bambou intestice	Szu chu kung 23 TR
瞳子髎:	pupille enfant	tung sze_liao os. 1VB

陰名行		
8-7	外	金
7-9	后	金
:		
13-15	未	火
15-17	申	水
:		
21-23	亥	火
23-1	子	木



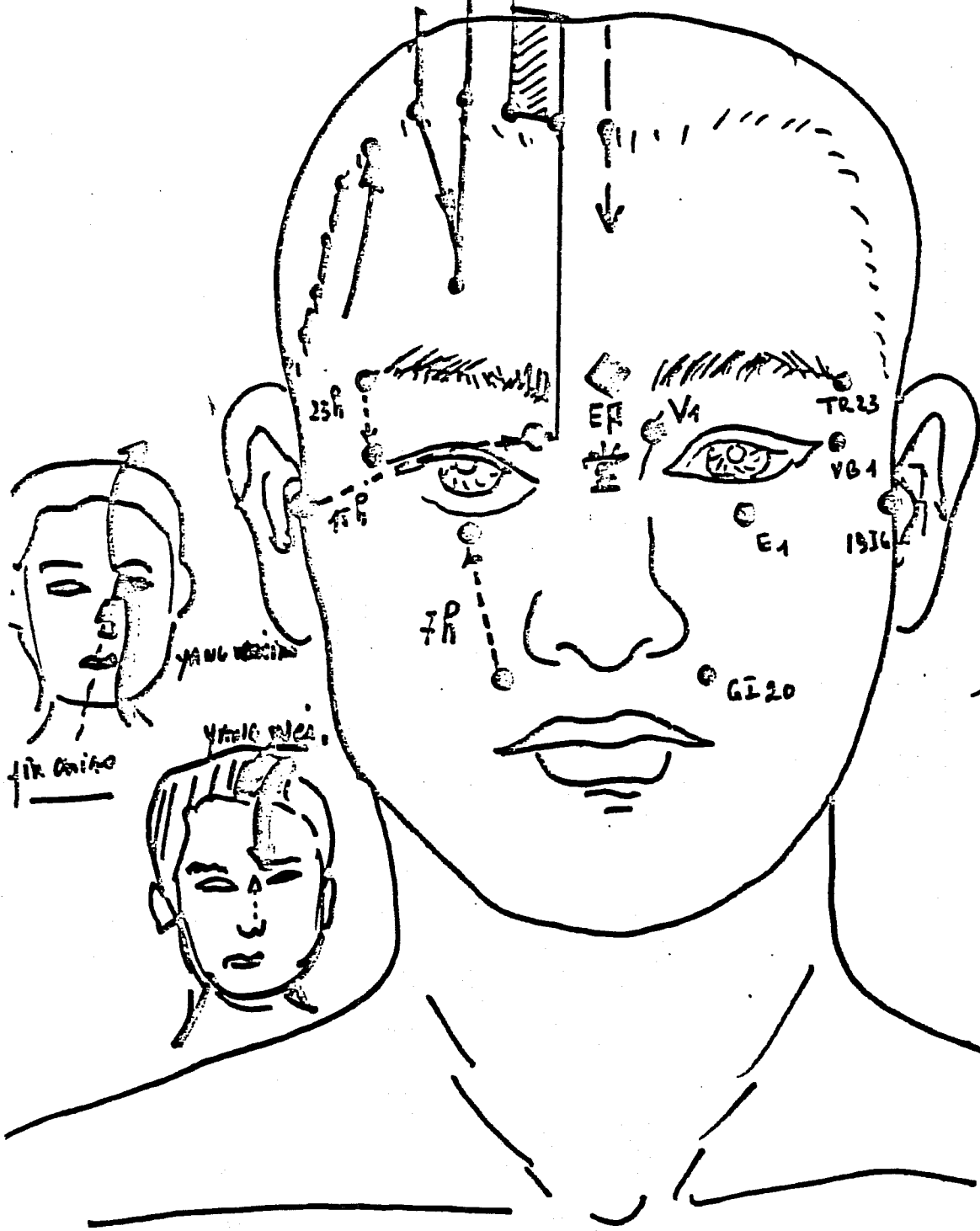
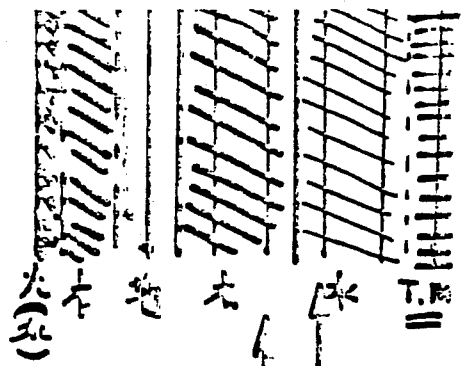
足陽明 (足太陽) (申) 1V
 太陽 聽宮 (未) 14IG
太陽



手少陽: 絲竹空 23TR
 足少陽: 瞳子髎 1VB
少陽
 足陽明: 承泣 1E (后)
 手陽明: 迎香 20GI (前)
陽明

ors_texte_a

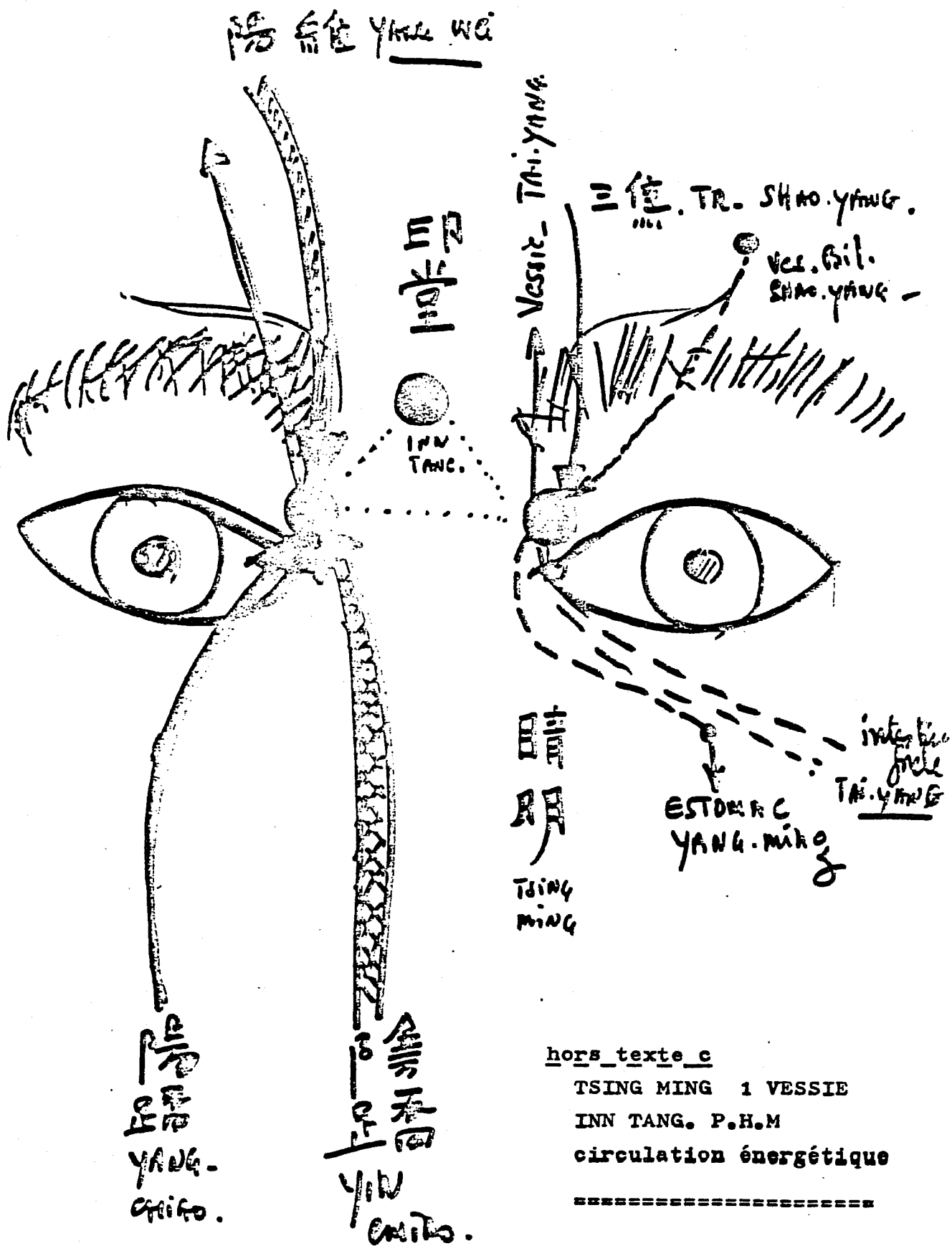
任脈



絲行空^{23T}
瞳子骨

睛明¹
聽會¹
IC

承泣^{E4}
迎香^{GI20}



hors_texte_c
 TSING MING 1 VESSIE
 INN TANG. P.H.M
 circulation énergétique
 =====

- le "feu" n'est plus ni purifié
ni séparé

De tout cela résulte le blocage du Tchi et du sang et l'apparition de céphalées.

3ème catégorie :

"glaires-humidité bloquées dans le district du milieu"
Atteinte de la transformation et de la circulation énergétique au niveau de rate/estomac
Il est dit dans le So Wen : "la rate est le Maître de l'estomac et commande toutes les sécrétions, les excrétions et leur mouvement".
Si la rate est malade : trouble de la sécrétion gastrique, blocage et stagnation de mucosité et de l'humidité et envahissement du Yang Ming. Alors l'énergie perverse monte et l'atteinte du cerveau se traduit par des céphalées.

4ème catégorie :

Au décours :

- d'une maladie évoluant depuis longtemps
- travaux pénibles
- vide du Tchi du rein
- atteinte du sang par maladie ou hémorragie
- nuisance du Yin et/ou du sang
- atteinte moëlle des os
- mouvement "Eau" qui ne nourrit plus le Bois (cycle Sheng)
- vide du Yang qui devient "flottant"

Toutes ces causes peuvent entraîner des céphalées avec le vide en dessous et la plénitude au dessus.

5ème catégorie :

Epuisement de la force corporelle ce qui entraîne :

- perturbation centrale
- vide du Tchi
- mauvaise purification du Yang en dessous
- le chi de la rate ne peut monter et oeuvrer d'où céphalée

6ème catégorie :

Feu du foie et de la vésicule biliaire qui brûle et dessèche.

Feu et humidité se croisent, interfèrent l'un sur l'autre et se mélangent

Tous les mouvements énergétiques au niveau de la tête sont bloqués par les méridiens du foie et de la vésicule biliaire

- foie et vésicule sont en plénitude
- le feu du foie uni à l'humidité de la rate monte
- le chaud est bloqué au niveau de la tête d'où céphalée.

III - CLINIQUE

Ce que l'on constate au pied du malade

1) Lorsque la céphalée est d'origine Feng :

on observe :

- peur du froid et peur du feng
- nez bouché avec rhinorrhée claire
- pouls FU - FLOTTANT- N° 1
- fièvre
- toux
- douleur aux os du corps

2) Lorsque la céphalée est d'origine chaleur :

on observe :

- crainte de la chaleur
- sensation de sécheresse et soif
- sensation de blocage du nez et de la bouche
- mousse jaunâtre
- pouls : HUNG ample N°11
TA grand
HUA glissant N°5
FU rapide N°4

3) Lorsque la céphalée a pour origine "humidité et mucosités" :

on observe :

- sensation de blocage à la poitrine
- vomissements
- vue brouillée et vapeurs
- beaucoup de mucosités
- mousse grisâtre
- pouls : HUA glissant N°5

4) Lorsque la céphalée a pour origine l'attaque du foie par le rein :

on observe :

- vue brouillée et vapeur
- baisse acuité visuelle
- atteinte de la vitalité (ou encore diminution du sperme)
- paresthésies à la taille
- pollution spermatique
- perturbation du coeur
- troubles de mémoire
- acouphènes

5) Lorsque la céphalée a pour origine le vide du Tchi :

on observe :

- dyspnée
- face blanchâtre sans éclat
- difficultés dans le travail
- élocution difficile
- pouls : HU vide N°7
mou et flexible

6) Lorsque la céphalée a pour origine le feu du foie "humidité chaleur" :

on observe :

- sensation intense de chaleur au milieu de la tête
- faiblesse
- rougeur au diaphragme avec vomissements
- mousse épaisse et grisâtre sur la langue
- pouls FU rapide N°4

HSIEN en corde N°16

IV - TRAITEMENT

1) Céphalée d'origine Feng :

- FENG CHU 20 VB
- FENG FU 16 VG
- LIEH CHUEH 7P
- TAI YANG (P.H.M. tempe)

- WAI GUANN 5TR (disperser)
- 2) Céphalées d'origine chaleur :
- HO KU 4GI
 - HSIEH KU 43E
 - TOU WEI 8E (disperser)
- 3) Céphalées d'origine humidité, mucosités :
- CHUNG WAN 12VC
 - FENG LUNG 40E
 - TOU WEI 8E
 - TAI YANG (P.H.M.) disperser
- 4) Céphalées par Rein en vide en excès yang du Foie :
- TAI HSI: 3Rn
 - CHEN IU: 23V (tonifier);
 - HING CHIEN: 2F ;
 - CHIU HSU: 40VB (disperser).
- 5) Céphalées par vide du Tchi :
- CHI HAI 6VC
 - KUANN YUANN 4VC
 - TSU SAN LI 36E
 - PAI HUI 20VG (tonifier)
- 6) Céphalées d'origine feu du Foie humidité chaleur :
- TA TOUN 1F
 - HING CHIEN 2F
 - CHIU HSU 40VB
 - HSUAN CHUNG 39VB
 - HAN YEN 4VB
 - CHANG CHIU 5Rt
 - YIN LING CHUANN 9Rt (disperser)

On peut encore ajouter les règles suivantes :

a) céphalée siégeant au vertex :

- PAI HUI 20VG
- TONG TIEN 7V
- IONG CHUANN 1Rn (disperser)

b) céphalées siégeant en avant du vertex :

- SHANG TING 23VG
- INN TANG point hors méridien entre les deux yeux (disperser)
- nous ajouterons faire saigner Inn Tang

c) céphalées siégeant en arrière du vertex :

- CHEN MEI 62V (disperser), donc laisser l'aiguille mais surtout aucune manoeuvre d'aiguille.

d) céphalées siégeant aux bords osseux des yeux :

- TSAN CHU 2V
- SZU CFU KONG 23TR
- IU YAO : point hors méridien situé au milieu et en bas du sourcil, au bord supérieur du sourcil il y a le point Koang Ming et l'on peut piquer ces deux points en même temps : taille de poiss et brillante clarté.

e) tête penchée et douloureuse :

- TOU WEI 8E
- CHU PIN 7VB (disperser)

V - QUELQUES COMMENTAIRES EXPLICATIFS SUR LE CHOIX DES POINTS

"FENG FU": 16VG : appartient au Tou Mei (VG), c'est un point de réunion avec le Yang Wei Mei et le Tai yang (IG/vessie).

"FENG CHI": 20VB : est un point d'union du "Tsu" et du "chu" shao yang (VB/TR), yang Wei Mei, yang chiao mei
Ces deux points ont pour but de chasser le "feng" (vent).

WAI KUANN : 5TR: dénoue, délie le "Biao" (l'endroit) ce qui est situé à l'extérieur.

LIEH CHUEH: 7P : dirige et gouverne les poumons qui sont maître du "Biao" dans le corps. Lors de l'invasion ascendante du feng c'est aux poumons qu'il faut s'adresser, le Tchi du poumon dissipera le feng pervers.

TAI YANG (PC) : point hors méridien situé à la tempe, il fera circuler sang et Tchi au niveau de la tête.

Ces trois points utilisés ensemble chasseront avec force le Feng pervers.

HO KU : 4GI | Ces 2 points associés purifient le yang ming (GI et
HSIEH KU 43E | E) de la plénitude chaleur.

TOU WEI : 8E fait circuler correctement l'énergie Tchi dans les méridiens (N.B.: terminal de yang wei mei).

CHUNG WAN : 12VC | ces 2 points transforment les mucosités qu'ils
FENG LUNG : 40E | isolent et font descendre

TAI HSI : 3 Rn | ces 2 points tonifient les reins en particulier et
CHEN YU : 23V | le mouvement "Eau" en général

HING CHIEN : 2F | le rôle de ces deux points est d'éteindre le "foie
CHIU HSU : 40 VB | yang".

chiu hsu est le point Yuen (origine) de la vésicule biliaire. D'une manière complémentaire ces 2 points agiront dans le "li" (doublure) et le "biao" (endroit c'est pourquoi il ne faut pas oublier de les associer

CHE HAI : 6VC |
KUANN YUANN : 4VC | par ces 2 points grande tonification de l'énergie Yuan (originelle)

TSU SAN LI : 36E action de tonification et augmentation du Tchi "central"

PAI HUI : 20 VG | Pai hui associé à HSIIEH KU purifient le yang
HSIEH : 43E

TA TOUN : 1F | ces 3 points purifient le foie et la vésicule
HING CHIEN : 2F | biliaire de la plénitude feu
CHIU HSU : 40 VB |

CHANG CHIU : 5Rt | cela traitera la rate et l'humidité
 YIN LING CHUAN : 9Rt |

HSUAN CHUNG : 39 VB | ces 2 points activent la circulation du Tchi
 HAN YEN : 4 VB | dans le Shao Yang (VB et TR).

VI - NOTES COMPLEMENTAIRES

N°1 Nous invitons vivement les étudiants à méditer sur le fait que au décours de cette étude nous avons étudié 29 points dont le détail est le suivant :

a) trois points maîtres de Tchi mei : LEIH CHEUH : 7P (jen mei)
 SHEN MEI : 62 V (yang chiao); WAI KUANN : 5TR (yang wei).

b) deux points du Jen Mei : 6 et 4

c) trois points du Tou Mei : 16 20 et 23

d) tai yang (IG et V) : 23V-2V-7V
 shao yang (VB et TR) : 23TR-40VB-4 VB-39 VB-7 VB
 yang ming (E et GI) : 43 E-8E-40 E-36 E-4 GI
 tai yin (Rt et P) : 5 Rt-9 Rt
 chueh yin (F et MC) : 2F, 1F
 shao yin (C et Rn) : 1 Rn

e) trois points hors méridiens : iu yao, inn tang, tai yang.

Mais surtout le détail énergétique des associations.

N°2 FU N°1 : FLOTTANT :

Vient à la peau comme quelque chose qui flotte. Le Nan Ching dit : "comme quelque chose à l'intérieur de la chair qui aurait un mouvement vers le haut". Lors des céphalées, il s'agit plutôt du pouls Fu avec conservation de la force : tête douloureuse, fièvre, peur du froid

FU N°4 : RAPIDE

Pouls rapide et diffus. Dans les cas de céphalées ce pouls est rapide avec force : envahissement des tsang par la chaleur.

HUA N°5 : GLISSANT

Vient régulièrement comme la pluie, impression de flottement à l'arrivée comme une feuille qui glisse, comme quelqu'un qui marche à petit pas. Pouls en rapport avec plénitude ou obstacle.

HU N°7 : VIDE

Nous avons étudié la forme HU JOAN, vide et mou en plus il sera bien souvent lent et plutôt superficiel, traduit un "vide du sang".

HUNG N°11 : AMPLE

Le pouls arrive au bout des doigts d'une manière vaste comme l'eau puis il y a repli avec baisse d'intensité facile à observer nous dit le classique des pouls.

Pouls en rapport avec envahissement par énergie perverse chaleur.

HSIEN N°16 : CORDE

Sensation au bout des doigts identique à celle d'une corde de cithare...

On l'observe dans la dysenterie et malaria. Atteinte feng du foie.

VII - CONCLUSION

Une céphalée en rapport avec une faiblesse du Tchi du rein peut être l'indication de piquer d'abord Kung Sun (4Rt) ; une arthrose cervicale Hou Hsih (3IG) et comme le dit le Sou Ouenn dans le 58ème chapitre sur la piqûre "Miu" : une énergie perverse dans le yang quiao mei provoquant douleur du canthus interne et oculaire, faire deux piqûres à Shen Mei (62 V) à l'opposé : et nous ajouterons encore une anémie : ko yu (17 V) et Kao Hoang (38 V).

bibliographie :

- 1 Nei keue tsi hoan de Lou Chern Lin
- 2 Wu Wei Ping tchen tchiu xue (pulsologie)
- 3 Dictionnaire de la langue chinoise de Ricci.