

PATHOLOGIE URINAIRE ET RENALE

A la demande de nombreux confrères, nous présentons dans ce numéro du Mensuel quelques affections concernant la pathologie urinaire et rénale qui comprend essentiellement :

1. — *la glomérulo-néphrite aiguë*
2. — *la néphrite chronique*
3. — *l'infection des voies urinaires*
4. — *les calculs des voies urinaires*
5. — *le syndrome urémique.*

Nous allons exposer ce sujet d'après le schéma suivant :

- *Rappel de la physiopathogénie*
- *Eléments du diagnostic*
- *Principes du traitement.*

Notons pour notre part, toutefois, que phytothérapie ou acupuncture peut être utilisée seule ou en association. Leur efficacité dépend de la connaissance approfondie de la physiopathologie énergétique et non de l'application des recettes souvent empiriques et douteuses.

Ici, le mot « acupuncture » est employé dans le sens oriental, c'est-à-dire englobant outre la science des aiguilles toujours la thermogénéthérapie (moxa).

N.V.N.

I. — GLOMERULO-NEPHRITE AIGUE

I. RAPPEL DE LA PHYSIOPATHOGENIE.

Classée dans le groupe des maladies œdémateuses (Thuy Thung) par la médecine traditionnelle chinoise, la néphrite aiguë est la conséquence

• des maladies dites « offensives » (Ngoai Cam) occasionnées par le Vent pervers ou par l'Humidité-Eau au niveau des LO MO (méridiens secondaires : tendino-musculaires, distincts, curieux et LO longitudinaux)

• de la pénétration profonde de ces énergies perverses dans les KING MO (méridiens principaux) provoquant des troubles de fonctions de :

- circulation de l'énergie du Poumon
- renforcement de l'énergie de la Rate
- transformation de l'énergie du Rein.

Il en résulte que l'énergie de ces trois organes perd la faculté de métaboliser l'Humidité-Eau. L'Eau s'infiltré alors dans les tissus cellulaires sous-cutanés, d'où, œdèmes qui, par voie des

méridiens et selon la loi des « Cinq Mouvements » (l'Eau détruit le Feu), peuvent offenser le Cœur et les Poumons pour provoquer un état dysnéique avec corps froid et parfois lypothymie (Hôn Quyêt).

Sans traitement adéquat, la néphrite aiguë évolue rapidement vers la forme chronique.

II. ELEMENTS DU DIAGNOSTIC.

1. — Antécédents :

- amygdalite
- inflammation des voies respiratoires supérieures
- dermatose infectieuse.

2. — Signes cliniques les plus fréquents :

- œdème généralisé ou localisé à la face, aux paupières et aux membres inférieurs
- hypertension artérielle
- oligurie, parfois anurie
- urines rouges foncées :
 - protéine +
 - globules rouges +
 - cylindres +

3. — Signes parfois rencontrés :

- complications « méridiens » :
 - céphalées intenses
 - nausées et vomissements
 - agitation et contracture
 - hypertension.
- complications cardiaques :
 - tachycardie
 - polypnée
 - pouls pressé (Khân)
 - teint gris verdâtre (livide)
- complications pulmonaires :
 - pathologie des voies respiratoires supérieures avec fièvre et toux.

4. — Diagnostic différentiel.

A distinguer la forme d'hyperprotéinurie et œdème généralisé avec insuffisance de l'énergie des Reins. Celle-ci

- revêt un caractère chronique
- provient d'une affection aiguë des Reins

— et, présente

- dans les urines :
 - albumine +
 - cylindres +
- dans le sang :
 - urée augmentée

III. PRINCIPES DU TRAITEMENT (PHYTOTHERAPIE ET ACUPUNCTURE)

Comme cette affection est due au Vent pervers et à l'Humidité-Eau localisés dans l'organisme, le traitement consiste à « chasser le Vent, combattre l'Humidité et favoriser la diurèse ».

a) PHYTOTHERAPIE

Formule magistrale :

- Lê Chi (Semen Litchi) 1 gr
- Xa tiên Thao (Semen Plantaginis) .. 1 gr
(en décoction)

Cette formule peut être modifiée selon les signes cliniques :

1. — **Signes externes** (œdème de la face et des paupières avec sensation de corps lourd, crainte du froid ou avec fièvre), ajouter :

- Quê Chi (Ramulus Cinnamomi) 1 gr
- Khuong Hoat (Radix Notoptérygii) 3 gr
- Phu Binh (Herba Lemnae) 3 gr
- Phong Phong (Radix Sileris) 3 gr

2. — **Signes de Chaleur** (fièvre, inquiétude, toux, respiration difficile, et oligurie), ajouter :

- Thach Cao (Gypsum Fibrosum) 1 gr
- Ma Hoang (Herba Ephedrae) 1,5 gr
- Hanh Nhân (Semen Arméniacae) 3 gr

avec dyspnée grave :

- Dinh Lich (Semen Lepidii) 3 gr
- Tang Bi (Cortex Mori Radicis) 4 gr

avec amygdalite et hyperthermie :

- Ngân hoa (Stellaria dichotomae) 5 gr
- Liễn Kiêu (Fructus Forsythiae) 5 gr

3. — **Signes de plénitude de l'Humidité** (œdème des quatre membres, ballonnement abdominal avec langue couverte d'un enduit épais blanchâtre et humide), ajouter :

- Thuong Truât (Rhizoma *Attractylodis*) ... 3 gr
- Phuc Linh (*Poria Cocos*) 3 gr
- Phong Ky (Radix *Stéphamiae Tétrandrae*) 3 gr
- Ngu Gia Bi (Cortex *Périphocae Radicis*) . 3 gr
- Trach Ta (Rhizoma *Alismatis*) 3 gr

4. — Signes de « Humidité - Chaleur » (météorisme, oligurie, urines rouges, bouche amère, ou bien furonculose avec langue couverte d'un enduit jaunâtre et humide), ajouter :

- Hoang Ba (Cortex *Phellodendri*) 3 gr
- Bô Công Anh (Herba *Taraxacicum Radicis*) 5 gr
- Liên Kiêu (Fructus *Forsythiae*) 5 gr

avec ascite :

- Thuong Luc (Radix *Phytolaccae*) 3 gr
- Hac Suu (Semen *Sesami*) 3 gr

5. — Signes d'atteinte des méridiens (Céphalées, hypertension, hypertension artérielle), ajouter :

- Ha Khô Thao (*Spica Prunellae*) 5 gr
- Hy Thiêm (Herba *Siegesbeckiae*) 5 gr

6. — Hématurie, ajouter :

- Tiêu Kê (Herba *Circii Segeti*) 5 gr
- Bach Mao Can (Rhizoma *Imperatae*) 1 gr
- Sinh Dia (Radix *Rehmaniae*) 5 gr

avec polynucléaires :

- Biên Suc (Herba *Polygoni Avicularis*) 1 gr

7. — Amélioration, mais présence d'hématurie.

Il faut purifier le Réchauffeur Inférieur et ajouter :

- Tê Thai Hoa (Radix *Pseudo-Stellariae*) .. 3 gr
- Râu Ngô (Barbes de maïs) 3 gr
- Hông Tao (Prune Rouge) 5 fruits
- Mach Mao Can (Rhizoma *Imperatae*) .. 1 gr

b) THERMOGENO-ACUPUNCTURE

Nous ne développons que le traitement étiologique.

1. — Somapuncture :

- 23 V. (Chenn lu)
- 6 Rt (Sann Inn Tsiao)
- 36 E. (Tsou Sann-Li)
- 7 Rn (Fou Leou)

2. — Auriculopuncture :

- 95 P.A. (Rein)
- 92 P.A. (Vessie)
- 13 P.A. (Glande surrénale)
- 51 P.A. (Sympathique)

3. — Diététique :

- Sans sel
- Boisson peu abondante.

4. — Hygiène :

- Repos au lit et au chaud
- Eviter le froid et le changement brusque de la température.

II. — NEPHRITE CHRONIQUE

I. RAPPEL DE LA PHYSIOPATHOGENIE

La néphrite chronique ou « Viêm Thân Man », nom donné à une maladie dite « extensive de la sphère rénale » (Viêm Câu Thân Lan Toa Man) d'installation insidieuse de la médecine orientale, est souvent consécutive à une néphrite aiguë (Viêm Thân Cấp). Elle se manifeste essentiellement par le « Thuy Thung » (œdème) et le « Hu Lao » (Vide-Fatigue) et se rencontre surtout chez l'adulte.

La chronicité de la maladie entraîne toujours une insuffisance de l'énergie vitale dont une des

conséquences la plus marquante est la formation des œdèmes :

- Œdème à caractère « permanent » d'origine interne, suite à un déséquilibre de l'énergie des Reins.
- Œdème à caractère « récidivant » d'origine externe, suite à une agression de l'énergie perverse lors de la fatigue, ou à un régime alimentaire mal approprié.

L'insuffisance de l'énergie vitale est la cause de la rupture de la relation « Rate-Rein », d'où

libération du Froid-Humidité dont les conséquences sont :

- aggravation de l'état d'insuffisance de l'énergie de la Rate et du Rein-Yang.
- création d'un état d'insuffisance dans la zone Inn par le Yang sous l'action du Froid-Humidité.
- formation d'un état d'épuisement de Inn-Sang au niveau du « Rein-Foie. »

Finalement, le malade se trouve dans un état grave de Vide (Hu) et d'épuisement (Tôn) du Inn et du Yang, du Sang et de l'Energie, provoqué par un vide d'énergie des 5 organes.

II. ELEMENTS DU DIAGNOSTIC

1. — Antécédents :

- néphrite aiguë
- œdème.

2. — Signes les plus fréquents :

- œdème de la face et des membres inférieurs
- faciès pâle
- hypertension artérielle
- vertige et céphalées
- lombalgies
- anorexie
- asthénie
- examen des urines :
 - protéinurie
 - hématurie
 - cylindrurie

3. — Signes parfois rencontrés :

- œdème généralisé associé à une insuffisance de l'énergie du Rein.
- hyperprotéinurie
- hypoprotidémie
- hypertension artérielle
- cachexie

4. — D'autres signes rencontrés dans les formes graves :

- forte asthénie et angoisse
- céphalées et somnolence
- nausées et vomissements
- urémie et forte hypertension artérielle

5. — Diagnostic différentiel.

A distinguer avec les deux affections suivantes :

a) Pyélonéphrite (Viêm Bê Thân Man) dont les signes cliniques sont :

- lombalgies
- troubles urinaires à caractère récidivant :
- dysurie, pollakiurie ou oligo-anurie
- hyperthermie dans les cas aigus
- urines troubles
- dans les urines : nombreux polynucléaires et germes pathogènes.

b) Tuberculose rénale (Lao Thân) avec antécédents d'atteinte d'autres organes :

- cystite
- peu de fièvre
- sueurs
- pommettes rouges
- urines : leucocyturie et présence de bacilles de Koch.

III. PRINCIPES DU TRAITEMENT (PHYTOTHERAPIE ET ACUPUNCTURE)

A appliquer les principes du traitement suivant le « Type » (Tiêu) et l'« origine » (Ban) en fonction du Vide (Hu) et de la Plénitude (Thuc) en se basant sur la présence ou l'absence de l'œdème et sur les signes cliniques qui l'accompagnent (Voir Pathogénie et Pathologie énergétiques en Médecine Chinoise de Nguyễn Van Nghi).

• **L'œdème grave** vient de l'Humidité dont l'action est de diminuer le potentiel énergétique de la Rate-Yang. On est en présence du « type-plénitude » (Tiêu Thuc) dont le traitement consiste à « *réchauffer le Yang, neutraliser l'Humidité et faciliter la diurèse.* »

• **L'œdème léger ou l'absence de l'œdème** vient de l'insuffisance de l'énergie de la Rate et du Rein-Yang, ou de celle du Foie et du Rein-Inn. On se trouve devant le cas de « Origine-Vide » (Ban Hu). Comme traitement, il faut « *tonifier en réchauffant la Rate et le Rein-Yang, ou le Foie et le Rein-Inn.* »

• Si le problème de Vide et de Plénitude ne peut être résolu, il faut employer toujours l'acupuncture avant tout autre traitement.

Nous étudierons successivement :

- 1 — Action de l'Humidité sur la Rate-Yang.
- 2 — Insuffisance de la Rate et du Rein-Yang.
- 3 — Insuffisance du Foie et du Rein-Inn.

I. ACTION DE L'HUMIDITE SUR LA RATE-YANG.

a) Symptomatologie :

- œdème généralisé souvent récidivant avec signe du Godet aux quatre membres
- sensation de lourdeur et de fatigue
- ballonnement abdominal
- teint jaunâtre
- langue avec enduit blanchâtre
- pouls galopant (Tê) et retardé (Hoan) comme dans la néphrose lipoïdique.

b) Traitement :

La phytothérapie et la thermogéno-acupuncture (Chen Kéou) peut être employée conjointement ou séparément. Elles ont le même principe : *Réchauffer le Yang, neutraliser l'Humidité et favoriser la diurèse.*

• Phytothérapie :

Formule magistrale :

- Quê Chi (Ramulus Cinnamomi) 1,5 gr
- Thuong Truât (Rhizoma Atractylodis).... 3 gr
- Hâu Phac (Cortex Magnoliae Officinalis) 1,5 gr
- Xuyên Tiêu (Fructus Zanthoxyli)..... 1 gr
- Phuc Linh (Poria Cocos) 5 gr
- Trach Ta (Rhizoma Alismatis) 3 gr
- Y Di (Semen Coïcis) 4 gr
- Xa Tiên Tu (Semen Plantaginis) 5 gr

Cette formule peut être modifiée selon les formes cliniques :

* **Vide de l'intérieur** (sueurs, crainte du Vent, sensation de lourdeur aux quatre membres), ajouter :

- Sinh Khuong (Rhizoma Zingiberis Recens) 4 gr
- Phong ky (Radix Stephaniae Tétrandrae) 3 gr
- Phong Phong (Radix Sileris) 1 gr

* **Vide de la Rate-Yang** avant la formation de l'Humidité (crainte du froid, anorexie, selles liquides, langue blanchâtre), ajouter :

- Phu Tu (Radix Aconitii Carmichaeli praeparata) 1,5 gr

- Can Khuong (Rhizoma Zingiberis) 1 gr
- Bach Truât (Rhizoma Atractylodis Alba) 3 gr
- Dang Sâm (Radix Codonopsis Pilosulae) 3 gr

* **Apparition de l'œdème**, ajouter :

- Ha Bach Thao (Spica Prunellae) 5 gr

• *Acupuncture* :

Voir plus loin.

II. INSUFFISANCE DE LA RATE ET DU REIN-YANG.

a) Symptomatologie :

- œdème peu prononcé, ou œdème récidivant, prédominant à la région lombaire avec signe du Godet aux membres inférieurs.
- ballonnement abdominal
- sensation de froid aux lombes
- sialorrhée (liquide clair)
- oligurie (urines très claires)
- teint blanchâtre et luisant
- langue avec enduit blanchâtre et épais
- pouls profond (Trâm), galopant (Tê) et rapide (sac).

b) Traitement :

• **Principes** : *Réchauffer le Rein et fortifier la Rate.*

• **Phytothérapie** :

Formule magistrale :

- Phu Tu (Radix Aconitii Carmichaeli) 3 gr
- Nhuc Quê (Cortex Cinnamomi) 1 gr
- Thuc Dia (Rhizoma Rehmaniae praeparatae) 5 gr
- Son thu (Fructus Corni) 3 gr
- Hoai Son (Radix Diacoreae) 5 gr
- Phuc Linh (Poria Cocos) 5 gr
- Trach Ta (Rhizoma Alismatis) 3 gr
- Can Khuong (Rhizoma Zingiberis) 1 gr
- Bach Truât (Rhizoma Atractylodis) 1 gr
(en décoction)

Cette formule peut être modifiée selon les cas cliniques :

* **Œdème généralisé**, ajouter :

- Nguu Tât (Radix Cythulae) 3 gr
- Xa Tiên (Seman Plantaginis) 3 gr

* **Insuffisance de la rate** (anorexie, ballonnement abdominal, selles liquides). Il faut enlever le Son Thu (Fructus Corni) et le Thuc Dia (Rhizoma Rehmaniae praeparatae) et ajouter :

- Dang Sâm (Radix Codonopsis Pilosulae) 3 gr

* **Grande insuffisance du Rein-Yang** (sensation de froid aux lombes, frilosité, teint blanchâtre et luisant, oligurie, urines très claires). Il faut traiter l'« Origine » (Ban) avant le « Type » (Tiêu), enlever le Trach Ta (Rhizoma Alismatis) et le Can Khuong (Rhizoma Zingiberis) et ajouter :

- Tiên Mao (Rhizoma Curculiginis) 5 gr
- Đô Trong (Cortex Eucommiae) 5 gr
- Thô Ty Tu (Semen Cuscutae) 3 gr
- Lộc Giác (Cornu Cervi) 3 gr

* **Insuffisance du Sang et de l'Énergie** (Asthénie, respiration courte, éblouissement, palpitations, pouls superficiel (Phu), et sueurs). Il faut enlever le Trach Ta (Rhizoma Alismatis), diminuer la dose de Phu Tu (Radix Aconiti Carmichaelis praeparatae) et ajouter :

- Dans Sâm (Radix Codonopsis Pilosulae) . 5 gr
- Hoang Ky (Radix Astragalus) 3 gr
- Dùong Quy (Radix Angelicae Sinensis) .. 3 gr

* **Troubles circulatoires** (aménorrhée chez la femme, stagnation sanguine chez l'homme), ajouter :

- Dao Nhân (Semen Persicae) 3 gr
- Hồng Hoa Flos (Sophorae Immaturos) .. 1,5 gr
- Ich Mâu Thao (Herba Léonuri) 3 gr
- Ma Chien Thao (Herba Verbenae) 5 gr

* **Offense du Vent-Froid** (crainte du Vent, fièvre, toux, aggravation de l'œdème surtout à la moitié supérieure du corps). Il faut traiter le « Type » (Tiêu) avant l'« Origine » (Ban), enlever le Thuc Dia (Rhizoma Rehmanniae Praeparatus) le Son Thu (Fructus Corni), le Hoai Son (Radix Dioscoreae) et le Nhuc Quê (Cortex Cinnamomi) et ajouter :

- Ma Hoang (Herba Ephedrae) 1,5 gr
- Tê Tân (Herba Asari Cum Radice) 0,7 gr
- Quê Chi (Ramulus Cinnamomi) 1,5 gr

Acupuncture :

Voir plus loin.

III. INSUFFISANCE DE L'ÉNERGIE DU FOIE ET DU REIN-INN

a) *Symptomatologie :*

- œdème léger, ou pas d'œdème
- tête lourde et céphalées
- yeux rouges et bouffées de chaleur
- éblouissement et bourdonnement d'oreille
- lombalgies
- sécheresse de la gorge
- insomnie et inquiétude
- sueurs nocturnes
- urines jaunâtres
- pouls galopant (Tê) et tendu (Huyên)
- hypertension artérielle.

b) *Traitement :*

• **Principes :** *Tonifier le Foie et le Rein-Inn*

• **Phytothérapie :**

Formule magistrale :

- Thu O (Caudis Polygoni Multiflori) 4 gr
- Thuc Dia (Rhizoma Rehmaniae Praeparatus) 3 gr
- Câu Khoi Tu (Fructus Lycii) 9 gr
- Tang Diệp (Folium Mori) 5 gr
- Sinh Tu Thach (Magnetitum) 5 gr
- Mâu Lê (Concha Ostreae) 6 gr
- Tât Lê (Fructus Tribulis) 4 gr
- Cuc Hoa (Flos Chrysantemi) 3 gr
- Dang Sâm (Radix Salviae Miltiorrhizae) .. 3 gr
- Sung Uât Tu (Fructus Léonuri) 4 gr
(en pilules)

Cette formule peut être modifiée selon les signes cliniques :

* **Insomnie avec palpitations**, ajouter :

- Phuc Thân (?) 3 gr
- Tao Nhân (Fructus Zizyphi Sativae) 3 gr

* **Oligurie avec urines et rouges**, ajouter :

- Tri Mâu (Rhizoma Anemarrhenae) 3 gr
- Hoang Ba (Cortex Phallo dendri) 3 gr

* **Tête lourde**. Il faut enlever le Cuc Hoa (Flos Chrysantemi) et le Sinh Tu Thach (Magnetitum) et ajouter :

- Ha Khô Thao (Spica Prunellae) 5 gr
- Câu Dang (Ramulus Uncaria Cum Uncis) 4 gr
- Thach Quyêt Minh (Concho Haliotidis) .. 8 gr

* **Léger œdème.** Il faut enlever le Thu O (Caulis Polygoni Multiflori), le Cuc Hoa (Flos Chrysantémi), le Tât Lê (Fructus Tribulis) et le Sinh Tu Thach (Magnetitum) et ajouter :

- Xa Tiên Tu (Semen Plantaginis) 5 gr
- Phuc Linh (Poria Cocos) 5 gr
- Trach Ta (Rhizoma Alismatis) 3 gr

* **Insuffisance du Poumon et du Rein-Inn** (hyperthermie, sécheresse de la bouche et de la gorge, gorge douloureuse, pointe de la langue rouge). Il faut enlever le Thu O (Caulis Polygoni Multiflori), le Cáu Khoi Tu (Fructus Lycii), le Tang Diệp (Lolium Mori) et le Sinh Tu Thach (Magnetitum) et ajouter :

- Sa Sâm (Radix Adenophorae) 3 gr
- Mach Đông (Radix Ophiopogonis) 3 gr
- Xuyên Bach Hop (?) 4 gr
- Ngoc Truc (Rhizoma Polygonati Officinalis) 3 gr
- Huyên Sâm (Radix Scrophulariae) 3 gr

* **Pathologie chronique des Reins** avec signes cliniques latents, sauf modification des éléments urinaires, il faut tonifier la Rate et les Reins, et ajouter :

- Thuc Dia (Rhizoma Rehmanniae Praeparatus) 3 gr
- Son Thu (Fructus Corni) 3 gr
- Cáu Khoi Tu (Fructus Lycii) 3 gr
- Hoai Son (Radix Dioscoreae) 3 gr
- Tang Phiêu Tiêu (Oötheca Mantidis) 3 gr
- Hoang Ky (Radix Astragali) 3 gr
- Dans Sâm (Radix Salviae Miltiorrhizae) .. 3 gr
- Bach Truât (Rhizoma Atractylodis Alba) . 3 gr

• **Acupuncture**

Voir ci-dessous.

**IV. TRAITEMENT PAR ACUPUNCTURE
HYGIENE ET DIETETIQUE**

Le traitement étiologique s'impose.

a) • **Somapuncture :**

- 4 V.C. (Koann luann) et 3 V.C. (Tchong Tsi) (aiguille en séton)
- 6 Rt (Sann Inn Tsiao)
- 23 V. (Chenn lu)

Il faut ajouter à ce traitement, en cas de :

• **Insuffisance du Yang :**

- 9 V.G. (Tchi Yang)
 - 4 V.G. (Ming Menn)
- (en tonification avec moxa)

• **Insuffisance de la Rate :**

- 20 V. (Pi lu)
 - 36 E. (Tsou Sann Li)
- (en tonification avec aiguille et moxa)

• **Insuffisance de l'énergie en général :**

- 20 V.G. (Paé Roé)
- 6 V.C. (Tsri Haé)
- 13 V. (Fei lu)

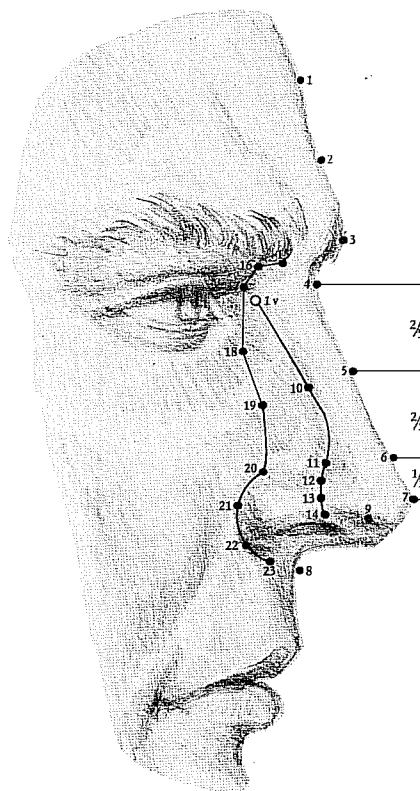
b) • **Auriculopuncture :**

- 95 P.A. (Rein)
- 92 P.A. (Vessie)
- 22 P.A. (Hormone)
- 99 P.A. (Ascite)

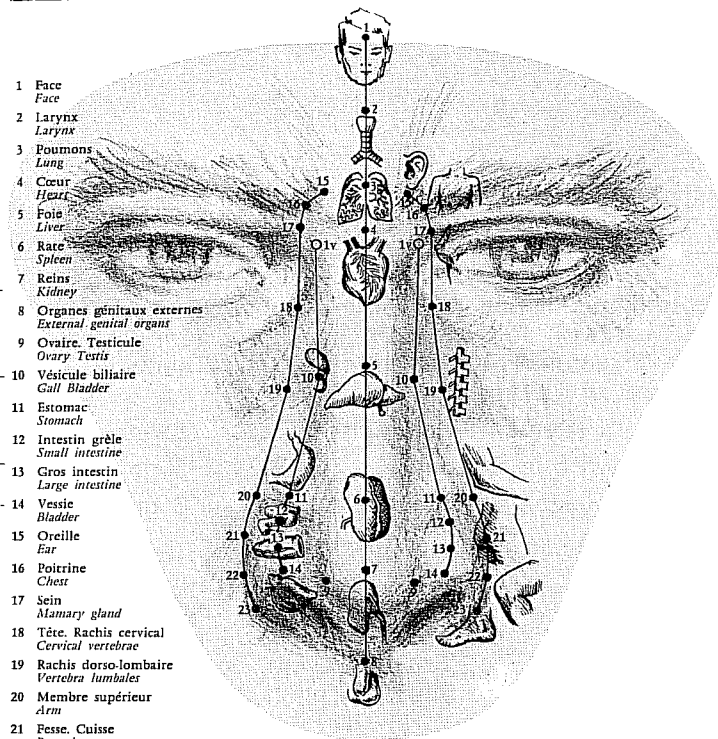
c) • **Hygiène et diététique :**

- Régime strictement sans sel dans l'œdème grave.
- Régime normal dans le cas d'absence d'œdème avec tension artérielle normale.
- Régime riche en protéine dans l'œdème avec urémie normale et albuminurie élevée.
- Diète dans la dyspepsie suite à une insuffisance de l'énergie de la Rate et de l'Estomac, et surtout au mauvais fonctionnement de l'appareil rénal.
- Repos obligatoire pour éviter toute agression de l'énergie perverse (maladies offensives : grippe, maladies contagieuses...)

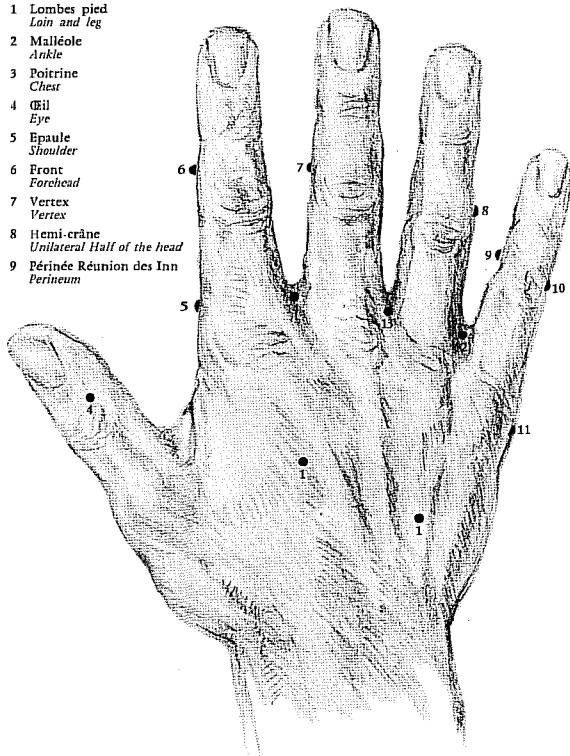
(à suivre)



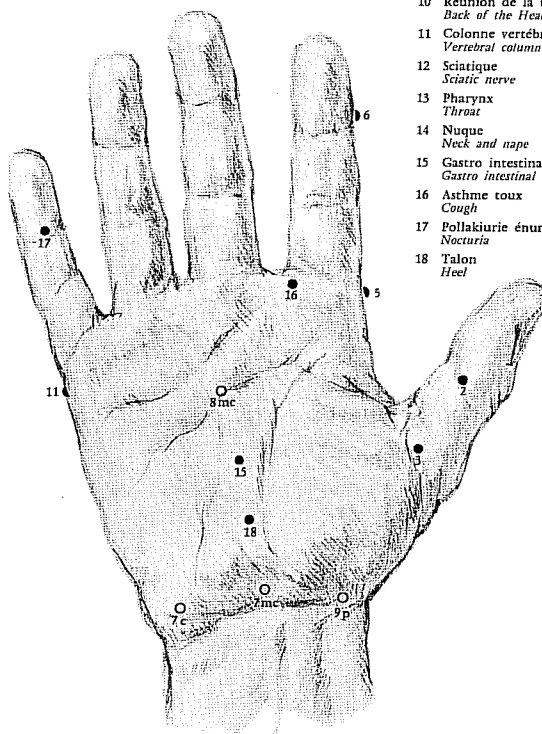
- 1 Face
- 2 Larynx
- 3 Poumons
- 4 Cœur
- 5 Foie
- 6 Rate
- 7 Reins
- 8 Organes génitaux externes
- 9 Ovaire, Testicule
- 10 Vésicule biliaire
- 11 Estomac
- 12 Intestin grêle
- 13 Gros intestin
- 14 Vessie
- 15 Oreille
- 16 Poitrine
- 17 Sein
- 18 Tête, Rachis cervical
- 19 Rachis dorso-lombaire
- 20 Membre supérieur
- 21 Fesse, Cuisse
- 22 Genou
- 23 Pied



- (Mains)
- 1 Lombes pied
 - 2 Malléole
 - 3 Poitrine
 - 4 Œil
 - 5 Epauule
 - 6 Front
 - 7 Vertex
 - 8 Hemi-crâne
 - 9 Périnée Réunion des Inn



- 10 Réunion de la tête arrière
- 11 Colonne vertébrale
- 12 Sciatique
- 13 Pharynx
- 14 Nuque
- 15 Gastro intestinal
- 16 Asthme toux
- 17 Pollakiurie énurésie
- 18 Talon



POINTS DU NEZ ET DE LA MAIN

G.E.R.A. GROUPE D'ÉTUDES ET DE RECHERCHES EN ACUPUNCTURE

Avec la participation du Comité de Rédaction du "Mensuel du Médecin Acupuncteur"

Planche anatomique
éditée par le Comité
de rédaction
du "Mensuel du Médecin
Acupuncteur"

Prix : franco 50 F

Commandes à adresser au

Dr A. VITIELLO

45, avenue Gambetta

83400 HYERES

En préparation

(parution fin janvier)

— Zones de la crâniopuncture

— Points de la Face et du Pied